



広報

No.519

2022.1

# りしり

新年号



冬日和の利尻富士



# 謹んで新春の ご挨拶を申し上げます

令和4年 元旦

町長 上遠野 浩 志

副町長 澤 谷 敬 教育長 宮 道 信 之

ホテル利尻総料理長	防災情報室長	砕石事業所長	特別養護老人ホーム施設長	教育委員会学芸課長	教育委員会教育課長	仙法志支所長	会計管理者	建設課長	産業課長	保健課長	町民課長	総務課長
井田	岩佐	古屋	佐藤	佐藤	関根	対馬	柴田	中川	宮田	鎌田	佐野	新谷
作	明彦	恵一	弘人	雅彦	智敏	讓	修子	篤志	秀彦	美鈴	洋之	司

利尻礼文消防事務組合

消防 長 高村 洋

総務課長 北島 寿利

総務課主幹 澤 忠弘

消防署長 中山 寿行

消防副署長 濱口 毅

利尻島国保中央病院

院 長 浅井 悌

診療部長 神 崇志

医 長 仙波 貴之

事務部長 吉野 邦夫

経営企画担当部長 高溝 讓

訪問看護ステーション所長 蔵 美之

看護副部長 吉田 理恵



# 新年 賀 謹



## 年頭にあたって

利尻町長 上遠野 浩 志

町民の皆様、新年あけましておめでとうございます。

輝かしい希望に満ちた令和四年の新年をご家族皆様お元気で迎えられたことと存じ、心からお慶び申し上げます。日頃から、町政の推進に深いご理解、ご協力を賜り厚くお礼申し上げます。

昨年は利尻町長の任期満了の年にあたり、四月二十五日執行の利尻町長選挙では町民皆様方からたくさんの方の激励とともに、温かいご支援をいただき、五月二十六日より町長に就任させていただきました。あらためて感謝とお礼を申し上げます。

早いもので、町政を担当させていただくことになってから半年以上が過ぎています。この間、私の公約であります常に町民と対話をしながらしっかりと情報開示をし、町民の立場に立ったわかりやすい町づくりを進めるその一環として、洋上風力発電の調査や杵形小学校の建設について再度、町民皆さんと向き合い、町民説明会を開催し私の考えを聞いていただいたうえで、現在は、実施に向け進めさせていただいております。

そして、十月には、議会のご理解もいただき、機構改革を実施させていただきました。

町民皆さまに親しみやすく、声のかけられやすい環境を作るため、課名と事務の効率化を目的に実施しましたが、今後も皆さんの声をしっかりと受け止められるように必要に応じて更なる改革を進めてまいりたいと考えておりますので、ご理解をいただきますようよろしくお願いを申し上げます。

さて、本年も、まずは新型コロナウイルス対策についての取り組みが重要な課題の一つであります。報道では、新たな変異株オミクロンも確認されているところでありますが、日ごろからマスクの着用や手指消毒など各自で予防対策に取り組んでいただいておりますことに對しまして、町民皆様の意識の高さに感謝を申し上げますとともに、終息するまでは感染予防対策は利尻島全体で取り組んでいかなければならぬ問題ですので、利尻富士町や関係機関との連携を図り適切な対応をしてきたいと思っております。

また、関連して新型コロナウイルス感染予防対策に伴う、経済に対する各種支援を実施しておりますが、引き続き

き、元気を取り戻すための施策を限りある財源の中ではありますが推進してまいりたいと思っております。

さらに、町の更なる振興のため、生活基盤である漁業、観光、商工業の発展、地域医療や福祉の充実、安全安心のための政策、町づくりのための人材育成や子育て支援は勿論のこと、若者の定住促進のための農業や林業など、新しい産業の導入も検討してまいります。

町の主産業である漁業については、利尻漁業協同組合のほか関係者との協議を図りながら、作り育てる漁業を推進し、安定した水揚げが続くよう、また新たな養殖事業や魚類のふ化放流事業も研究しながら収入増が図られるような政策を進めてまいります。

観光や商工業についても、市街地の再開発なども検討し、観光協会や商工会などの意見や要望事項を協議しながら、観光資源の再開発をも進めたいと思っております。

昨年十一月の利尻町表彰式では、文化・スポーツに関連し二名の方に善行表彰を授与させていただきました。この表彰を授与させていただいておりますが、当町の団体活動は、他の市町村にも誇れる活動をしていると私は思っております。その団体活動を支援しながら他市町村との交流を活性化することによっても地域の元気を取り戻すことができるのではないかと考えております。文化活動の支援、さらに国においては人生一〇〇年構想会議が設置される時代にまだまだ働き盛りではありな

がら定年を向かえた方などの活躍の場を見出し、若者とそれぞれの役割で町づくりへ参画していただき、知識と経験を發揮していただくなど、力を貸していただきたいと思っております。そのために、新年度はシルバー人材センターのような核となる組織作りも検討していきたいと考えております。

地域医療についても医師の確保を図るため国や北海道など関係機関との協議要望を重ねながら、病院スタッフとも一丸となり、病院経営の安定を図ってまいりたいと思っております。

町民の安全安心を図るためには地域の安全確保や気象の変動にも注視しながら、地域や居住状況にあった防災計画の見直しを進め、防災道路等を整備するとともに、自助、共助、公助と三助の実践を目指してまいります。さらには、時代の流れの中で、業務のデジタル化やゼロカーボンの実現に向けて効果的な政策も進め、職員共々、町民みなさんの声を町政に反映させ、これからも住み続けたい、住んで良かったと思われる利尻町にしたい、そんな強い気持ちをもって、町議会のご理解のもと、粉骨砕身町政に取り組んでまいりますので、町民みなさまのご指導とご鞭撻を賜りますと共に、本年がみなさまにとって良い年でありましてのご挨拶とさせていただきます。

# 新年 賀 謹



## 年頭にあたって

利尻町議会議長 蔵 昭南

町民の皆様、新年明けましておめでとうございます。

希望に満ちた輝かしい新春を、ご家族皆様ご壮健でお迎えのこととお慶び申し上げます。

また、日頃より町議会の活動に対し、深いご理解と格別のご協力を賜り、議員一同、厚くお礼申し上げます。

昨年を振り返りますと、世界中に広がった新型コロナウイルスが猛威を振るい、新たな変異株も加わり、我が国においても緊急事態宣言が発出されるなど経済活動、社会生活に大きな影響を及ぼしておりましたが、感染対策の徹底やワクチン接種の効果などにより、新規感染者数が抑えられ、徐々に日常生活を取り戻しつつあります。また、コロナ禍で開催された一年遅れの東京オリンピックでしたが、日本人選手の活躍により、史上最多のメダルを獲得して、日本中に勇気と感動が届けられました。

昨年も近年の気候変動の影響により、前線の活発化による集中豪雨など、全国各地で記録的な大雨となり、土砂災害や河川が氾濫して、死傷者が多数出る大きな災害が発生しております。本町においても大雨や強風などの自然災害による被害が出ていることから、あらゆる災害から町民の生命と財産を守るため、防災意識や危機管理意識の向上、防災設備等の充実強化を図り、安全で安心な町づくりを推進して行く必要があると考えます。

現在、景気は新型コロナウイルスの影響により、大変厳しい状況になっております。さらに、人口減少や少子高齢化社会に対応し、自立的で持続的な社会を形成するため、将来を見据えた、まちづくりのあり方そのものが問われております。

このような状況の中、昨年、本町においては、コロナ禍による経済対策事業をはじめ、防災対策、社会基盤整備、産業の振興、教育や福祉・医療の充実など多岐にわたる住民生活の向上が図られてきておりますが、引き続き町議会としても本町のおかれている現状を把握し、必要な支援に取り組みたいと思っております。

基幹産業である漁業の昨年の状況については、ウニ漁は前年を上回ったものの、天然昆布、養殖昆布ともに価格が極端に落ち込み、漁獲高は前年を下回る残念な結果となりました。また、飲食業や宿泊業の落ち込みもいまだ厳しく、コロナ禍の影響をまともに受けた一年となりました。本年は、漁業者皆様の安全操業と豊漁、飲食業や宿泊業の回復と経済の好循環を願うところであり、課題解決に一

層取り組んでいかなければならぬと強く思うところであります。

また、港湾や漁港などの整備については、漁業者、漁協、関係機関との連携を図り、更には、観光産業をはじめとする他の産業との融合など、漁業を中心とした、複合的で強い地場産業の発展を目指していくことが必要と考えております。

本年も、様々な町政課題の解決に向け、しっかりと議論を重ねるとともに、公正で活力ある開かれた議会運営を図り、町民の皆様の声を町政に的確に反映させるため、議員一丸となって、期待に応えるべく誠心誠意尽くしてまいる所存であります。

結びに、本年が皆様にとりまして最良の年でありますことを心よりご祈念申し上げます、新年のご挨拶といたします。

副議長 松村 栄悦

議員 (以下議席順)

佐藤 和久、谷 智晴

吉田 浩二、遠藤 忠

江戸 克廣、藤井 信幸

事務局長 鎌田 正吾



# 新年 賀 謹



## 年頭所感

北海道宗谷総合振興局長

辻井 宏文

明けましておめでとございます。

昨年の宗谷地域は一昨年からのコロナ禍のなか、住民の皆さまの日々の生活はもとより、飲食・物販や宿泊といった観光関連産業など、地域の社会経済にとって引き続き深刻な影響を受けた1年となりました。昼夜を問わず献身的にコロナ患者さんに対応された、市立稚内病院や利尻島国保中央病院をはじめとする医療関係者や稚内海上保安部や陸上自衛隊など、緊急搬送に従事された方々に深く敬意を表するとともに、道のコロナ対策にご理解・ご協力いただきました地域住民の皆さまに心より感謝申し上げます。

観光協会、地元企業などの皆さまと連携協力し、昨秋、東京有楽町とJR札幌駅にある「北海道とさんこプラザ」において「北海道のてっぺん宗谷フェア」を開催し、「最北の秋冬紀行」と称し観光・物産パンフレットを紹介したほか東京メトロ銀座線の全車両にポスターを1か月間掲載するなど、当地域に観光で訪れていただく取組みと、水産加工品や乳製品など地域の特産品のPRに力をいれたところ です。新年においても、私たちが住むこの宗谷が誇る観光や物販の推進に今まで以上に取り組んでまいります。

さて、当地域における有効求人倍率は極めて高い水準を呈し様々な業種で人手不足が顕著となっております。このため地元への就業対策はまさに喫緊の課題であり、関係者が大いに知恵を絞りながら日頃から必死に取り組んでいるところです。こうした地域の知恵を結集・共有することにより、就業環境の改善が図られることを期待し、振興局では地元の市町村、経済団体、教育機関、金融機関などの皆さまとともに昨年暮れ、「宗谷地域雇用ネットワーク会議NEXT」を開催したところであり、新年においても雇用環境の改善、人口減対策、地域経済の活性化に取り組んでまいります。

新しい年もコロナ禍で迎えることとなりましたが、ワクチン接種や治療薬の開発など社会活動の再開を後押しする環境が整いつつあり、過去2年とは明らかに異なる状況となっております。引き続きマスクの着用、手指消毒、室内換気など基本的な感染予防対策の徹底をお願いしつつ、世界に誇る豊かな景観のほか、多彩で魅力溢れる産業と優れた人材を有する、この宗谷地域の社会経済活動が一層飛躍し、住民の皆さまが安全安心にお暮らしできるよう地域の様々な課題に対し、宗谷総合振興局は地域の皆さまとともに、職員一丸となって全力で取り組んでまいりますのでご協力をお願いいたします。

皆様方のご多幸とご健康を心からお祈り申し上げ、新年におけるご挨拶とさせていただきます。





今月の気になる数値

57.5%

(保健指導係)

## 春・秋の総合健診時に実施の歯科健診結果より

今年度は春の総合健診時には93名、秋の総合健診時には74名、合計167名の方が歯科健診を受診されました。受診者の57.5%の方になんらかの所見があり、歯科での精密検査や治療が必要な結果となっていました。所見内容は「歯石がある」が多くを占めていました。

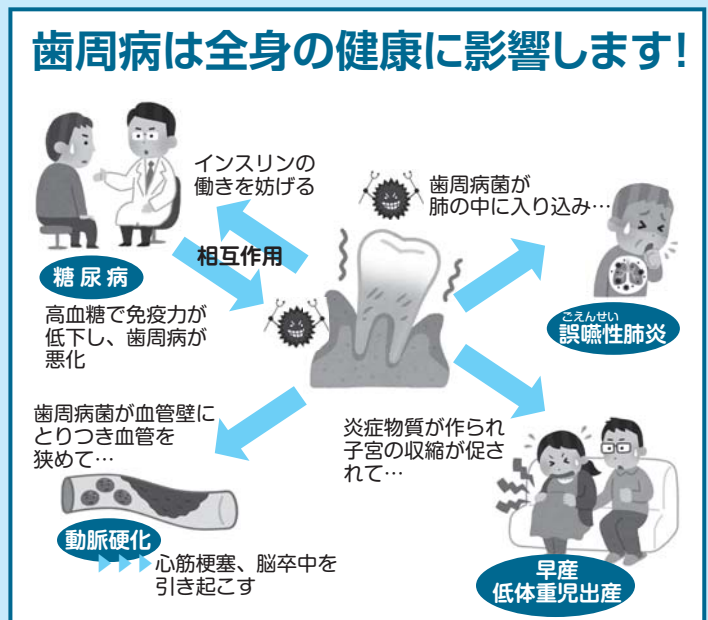
## 歯周病は全身の健康に影響します

歯石がついたまま放置すると歯ぐきの炎症の原因になり、その炎症が進行すると歯周病へとなっていきます。

歯周病は、サイレントキラーの別名を持ち、自覚症状がないまま進行すると言われています。

歯周病を放置することは全身の重篤な病気を引き起こす要因となることもありますので初期の症状に気づき適切な治療を行うことが大切です。

1番の予防方法は歯磨きをしっかりとすることですが、定期的に歯科で専門的なお手入れをしてもらうことをお勧めします。



## 1年に1度は「お口の健康診断」を受けましょう

歯科健診では、歯や歯ぐきの状態のほか、粘膜や顎に異常がないかどうか、汚れや歯石はついていないか、入れ歯の状態はどうかなど詳しく診てもらうことができます。また、正しい歯の磨き方などの指導を受けることができます。

町内に住む19歳以上の方は、歯科診療所（沓形歯科診療所・仙法志歯科診療所）において、年に1回歯科健診を受けることができます。個人負担は200円です。受診票は保健指導係の窓口にて発行しております。

※年に2回の集団健診でも歯科健診を実施しておりますのでぜひご利用ください。

■一般電話：84-2345 ■IP電話 84-0122

# 「起きてから」じゃ遅い! 「その時」のために備えておきたい!

いよいよ本格的な冬が到来しますので「暴風雪への備え」について、お話しをしたいと思います。

先般、11月19日暴風警報が発表された際には、町内では、住宅などの被害が12件、港湾水産施設の被害が6件、電話線などの断線被害が6件ありましたが、更に「雪」が伴うと、**交通障害**や**歩行困難**、停電などの被害が発生します。

北海道では、毎年のように暴風雪災害が繰り返して発生していますが、宗谷地方でも大規模な車の立ち往生が過去に発生しています。

気象台では、雪による視程障害を伴った暴風が予想されるときには、「暴風雪警報」を発表します。また、命にかかわるような暴風雪が予想されるときには、より一層の危機感を伝えるために「数年に一度の猛ふぶきとなるおそれがあります。外出はお控えください。」のキーワードを使った気象情報を発表し、2～3日前から段階的に防災気象情報を発表し厳重な警戒を呼びかけます。

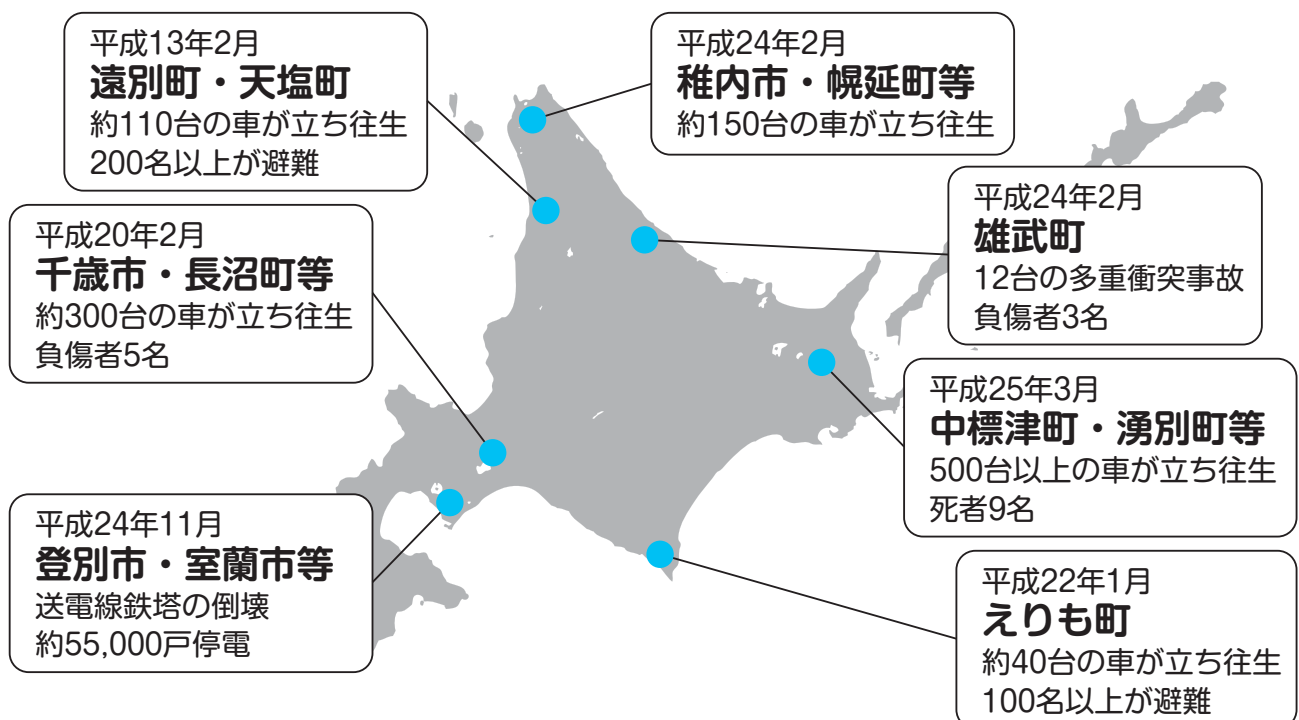
暴風雪による災害は、晴天から悪天へと急変した時に特に多く発生しています。

今の天気良くても暴風雪が予想される場合には、外出を控えるのが一番です。

もしも外出先で暴風雪に遭遇してしまった場合には、コンビニエンスストア、ガソリンスタンドなどの安全な場所に避難して天候の回復を待ち、最新の気象情報や道路情報を十分確認してから行動の判断をしてください。

日常から暴風雪への備えについては、「利尻町の防災」6ページをご覧ください。

## 過去の暴風雪災害





# 後期高齢者医療制度のお知らせ

## ■ 高額介護合算療養費及び医療費通知について ■

### ■ 高額介護合算療養費について

医療と介護の両方を利用している世帯の自己負担を軽減する制度です。

同じ世帯の被保険者が、1年間に支払った後期高齢者医療費と介護保険サービスの自己負担額の合計が限度額を超えたときは、その超えた額が後期高齢者医療保険及び介護保険から支給されます。

なお、手続きには市町村窓口への申請が必要となります。

- 後期高齢者医療費または介護保険サービスの自己負担額のいずれかが0円の場合は対象となりません。
- 支給額が500円以下の場合には支給されません。

### ◆ 自己負担限度額表

【1年分の自己負担額の計算期間：8月1日～翌年7月31日】

負担割合	区 分		自己負担額の合計の基準額
3 割	現 役 並 み 所 得 者		【課税所得690万円以上】212万円
			【課税所得380万円以上】141万円
			【課税所得145万円以上】67万円
1 割	— 般		5 6 万 円
	住民税非課税世帯	区分Ⅱ（※1）	3 1 万 円
		区分Ⅰ（※2）	1 9 万 円

※1 世帯全員が住民税非課税である方

※2 世帯全員が住民税非課税であり、世帯全員の所得が0円（公的年金収入のみの場合、その受給額が80万円以下）、または老齢福祉年金を受給している方

### ■ 医療費通知は全受診者の方へ

北海道後期高齢者医療広域連合では、医療費を半年ごとにまとめた医療費通知を送付しています。発行は令和4年1月上旬（令和3年1月～9月診療分）・2月下旬（令和3年10月～12月診療分）に行います。

- 医療費の推移が一目でわかるため、ご自身の健康状態の把握や健康管理に活用できます。
  - インフルエンザ予防や健康診査など、町民の健康維持・増進に役立つ情報が記載されています。
- ※この通知を確定申告などの「医療費控除」の領収書の代わりとすることはできません。

お問  
い  
合  
わ  
せ  
先

北海道後期高齢者医療広域連合

〒060-0062  
札幌市中央区南2条西14丁目  
電話 011-290-5601

利尻町役場  
保健課 保健係  
電話 0163-84-2345



# 1月1日・2日 利尻ふれあい温泉からお知らせ 料金半額で開放します!

日頃から町民の皆様には「利尻ふれあい温泉」をご利用いただき、誠にありがとうございます。

皆様の健康増進とふれあい交流を図っていただきたく、1月1日、1月2日の両日、利尻ふれあい温泉を通常料金の半額で開放します(※1円単位の端数は切り上げ)。

年末年始も多くの町民の皆様のご利用をおちしております。



## ふれあい温泉 年末年始の営業時間

★12月30日まで …… 【通常営業】 午後1時～午後9時 (最終受付：午後8時30分まで)

★12月31日～1月5日 …… 【短縮営業】 午後1時～午後6時 (最終受付：午後5時30分まで)

**1月1日・2日は料金半額** (※1円単位の端数は切り上げ)

★1月6日より …… 【通常営業】 午後1時～午後9時 (最終受付：午後8時30分まで)

## 感染症予防のためのお願い

- 発熱・せき・くしゃみなどの症状のある方はご利用をお控え下さい。
- 入浴時以外は「マスク」を着用してください。
- 浴場内で痰やつばを吐かないようお願いします。
- サウナでは密集しないよう、混雑している場合は時間をおいてご利用ください。
- 休憩室・喫煙室では、お客様との間隔をなるべくあけ、長時間のご利用はお控えください。

## 新湊・栄浜、仙法志方面へお帰り用の無料バス運行中!

毎週 月・水・金曜日 ホテル利尻発 午後2時15分

(12月31日・1月3日・1月5日は運休します)



## 稚内税務署より確定申告のお知らせ

令和3年分の所得税の確定申告の相談及び申告書の受付は、2月16日(水)から3月15日(火)までとなります。

国税庁ホームページでは、パソコン・スマートフォンなどから、所得税の確定申告書を作成し、e-Tax(電子申告)又は印刷して郵送で提出することができますので、新型コロナウイルス感染防止の観点から、多くの方が訪れる確定申告会場ではなく、是非、ご自宅での申告書の作成・提出をお願いします。

なお、確定申告会場の混雑を回避するため、会場への入場には「入場整理券」(会場当日配付もしくは国税庁LINE公式アカウントで事前発行)が必要となります。

また、配付状況に応じて後日の来場をお願いすることもあります。

税務署の閉庁日(土・日曜日、祝日等)は、税務署での確定申告の受付を行っておりませんので、ご注意ください。

### 〔医療費控除について〕

医療費控除は、「医療費控除の明細書」の添付が必要です!

医療費控除を受けられる方は、「医療費控除の明細書」の添付が必要ですのでご注意ください(医療費の領収書の添付は不要です)。

なお、医療費の領収書は、自宅で5年間保存する必要があります(税務署から求められたときは、提示又は提出しなければなりません)。

医療費控除の  
明細書はこちら





【延べ来館者数】  
6,074名 (11/30現在)

【11月の相談件数】  
定住相談：11件  
移住相談：6件

今年一年誠にありがとうございました。  
**令和3年は12/30をもって  
年内営業を終了させていただきます。  
年始は1/6より開館いたします。**  
皆さまのご来館を心よりお待ちしております。

- ◆所在地 利尻郡利尻町沓形字日出町55 旧沓形中学校技術室内
- ◆連絡先 電話：050-8880-6920 FAX：050-3510-9304  
IP：84-9355 メール：info@tsuginoba.com
- ◆開館時間 9時30分～16時30分  
(年中無休\*但し12/31～1/5の年末年始は休館・荒天時等休館)
- ◆施設利用料 1人500円(高校生以下200円・いずれも税込・ワンドリンク付)  
\*ドリンクメニューのみのご提供です。食べ物の持ち込みは自由です。  
\*定住移住相談、空き家バンクのご相談は無料で行っております。お気軽にご相談ください。  
\*お支払いは現金の他、各種キャッシュレス決済も可能です。お気軽にお問い合わせください。

ツギノバ  
ホームページ



# 「北方領土の日特別啓発期間」

## 1月21日～2月20日

考えよう みんなで解決 北方領土



### 択捉・国後・色丹・歯舞

意識してください この四島は私たちの島です

【返還要求署名コーナーを設置しています】

- ・利尻町役場庁舎1階
- ・ホテル利尻
- ・交流促進施設どんと
- ・利尻町博物館
- ・利尻町公民館

ご協力をお願いします

ご不明な点は、総務課総務係までご連絡下さい。  
TEL 84-2345



# わが家の愛

りしりんが  
わが家の愛どるを  
紹介するよ♪



今回は、2人のお友達  
を紹介するよ!



## なつき 仙波夏樹くん(3歳)

父：貴之 母：梨沙

いつも元気で明るい  
なっちゃんはずぐ知らない人に  
話しかけてしまいます。  
このまま優しい子になると  
うれしいです。



【お父さん・お母さんから】

## りんか 幸田梨花ちゃん(3歳)

父：福太郎 母：飛鳥

あなたの名前の漢字には、  
ひそかに利尻の「利」が  
隠されているよ!!  
利尻島の人と自然に育まれたことを  
宝物にして、元気に大きくなってね!!



【お母さんから】



新年に向けて、お出かけの際には  
火の元を確認しましょう！

# 歳末特別火災警戒実施！

実施期間 12月24日から30日の7日間

今年も残すところわずかとなり、なにかと慌ただしい時期となりました。  
歳末特別火災警戒は、季節柄火気を使用する機会が多くなり、火災発生の危険性が増大することから警戒を強化し、併せて町民の皆様に防火意識の向上を図ることを目的としています。

新しい年を穏やかに迎えるため、もう一度「我が家の火の用心」を心がけましょう！



- 寝タバコは絶対にしない。
- ストープの近くに燃えやすい物を置かない。
- 小さい子供をストーブの周りで遊ばせない。
- ガスコンロのそばを離れる時は必ず火を消す。
- 電気器具は正しく使い、たこ足配線はしない。
- 逃げ遅れを防ぐため、住宅用火災警報器を設置する。



# 令和4年 利尻町消防団 出初式 挙行！



と き 令和4年1月7日(金)  
分列行進 午前11時～  
式典 利尻町交流促進施設「どんと」



※新型コロナウイルス感染症予防の観点から、式典のみ行い分列行進は中止とさせていただきます。



出動件数 火災0件 救急105件 (令和3年12月3日現在)





忘年会やお正月、新年会、成人式などの行事により、普段会わない方と会う機会も増え、屋内における活動も活発となります。感染拡大を回避するために基本的な感染防止行動を実践しましょう。

## 年末年始における感染拡大防止に向けて

〈基本的な感染防止行動の実践〉

- ・三密回避
- ・マスク着用
- ・手指消毒
- ・屋内での換気

〈忘年会、新年会などの際は感染防止を徹底するお店を利用〉

- ・短時間
- ・深酒せず
- ・大声出さず
- ・会話ではマスク着用

※特に大人数や普段会わない方との飲食の際はより一層注意



## ぴいぷる

(戸籍の動き) 2021年12月2日現在

### はじめまして! ベイビー

おめでとうございます!

11月14日 中西 勇人くん  
種富町〔中西 虹太・遥〕

### ●ご厚情に感謝申し上げます●

【利尻町社会福祉協議会】

この度、次の方から愛情銀行に金一封及び物品が預託されましたので、紙上を借りてお礼申し上げます。

●仙法志字御崎 浜田 克子様より、  
夫 浜田 照榮様の香典返しを廃して

### はっぴい・うえていんど

おめでとうございます!

11月22日 富野 鈴木 竜太さん  
宮本 さくらさん

### おくやみもうしあげます

11月26日 御崎 浜田 照榮さん (88歳)



発行：利尻町役場 編集：総務課企画振興係 印刷：(株)国境

TEL 0163-84-2345 FAX 0163-84-3553

利尻町公式ホームページ <http://town.rishiri.jp/>

Eメール [kikaku@town.rishiri.hokkaido.jp](mailto:kikaku@town.rishiri.hokkaido.jp)

(広報りしりに関するご意見ご要望は上記E-mailアドレスまでお寄せください。)

【まちの人口】 **1,934人** 世帯数 1,038世帯 男 949人 女 985人 (令和3年12月2日現在)



# 役場等の年末・年始について

日頃より、町政に対し何かとご協力をいただき厚くお礼申し上げます。

年末年始については、次の期間、役場等は休日となりますので、町民皆様のご理解をお願いいたします。

区 分	年末年始の休業日	摘 要
役 場		(施設の休業日)
仙 法 志 支 所	令和3年12月31日	交流促進施設どんと…12月31日～1月5日
教 育 委 員 会	）	交流促進施設どんと図書室 …12月31日～1月5日
砕 石 事 業 所	令和4年1月5日	総合体育館夢交流館…12月31日～1月5日
		公民館・公民館図書室 …12月31日～1月5日
		天望山スキー場………12月31日～1月2日
利尻島国保中央病院	令和3年12月31日～令和4年1月5日	
ホ テ ル 利 尻		<b>【浴場(温泉)関係】</b> 年末年始も営業しますが、営業時間が変更になります。 12月31日～1月5日 営業時間：午後1時～午後6時 ※1月1日、2日は料金半額

●戸籍の受付・離島割引証の交付等については、次のとおり日直者が対応します。(住民票の交付、税金や水道料金など各種料金の支払いはできません。)

**【役 場】** 12月31日、1月4日～1月5日 8時30分～12時30分

※1月1日～3日は、日直を置かず閉庁します。

**【仙法志支所】** ※12月31日～1月5日は、日直を置かず閉庁します。

## 頌 春

昨年中は町政に対し

深いご理解とご支援をいただきありがとうございました

2022年がみなさまにとりまして

希望に満ちた 幸せな一年になりますよう

心からお祈り申し上げます

利尻町

