



広報

# りしり

平成12年

12月号

No.359



沓形保育所お遊戯会 (10月29日)

### 人のうごき

世帯数	1,342	(-1)
人口	3,672人	(-12)
男	1,795人	(-6)
女	1,877人	(-6)

平成12年10月末日現在  
(住民基本台帳登録人口)

### おもな内容

- 2～3 … 平成12年度利尻町功労者・善行者表彰式
- 4～5 … 安心・大丈夫・国民年金
- 6 …… 除雪作業にみなさんのご協力を
- 7～10… お知らせ
- 11…… わが家のアイドル
- 12…… りしりの博物誌(利尻の語り 147)
- 13…… 消防だより
- 14…… 戸籍のうごき

交通事故死ゼロ記録12月1日現在2,324日

# 平成12年度利尻町功労者・善行者表彰式

＝功労者・善行者をたたえる＝

## 〔文化の日〕

### 晴れの功労者・善行者表彰

受賞おめでとうございます

平成十二年度利尻町表彰式は、十一月三日役場大会議室で受賞者、町、議会及び関係者が出席して行われ、利尻町の振興、発展に貢献していただいた方々をたたえ功労者、善行者の表彰を行いました。

この表彰は利尻町表彰条例に基づき、永年にわたる功績に対して行うもので、本年度は、功労表彰者一名、善行表彰者五名が受賞しました。

町長から表彰者皆様の永年にわたるご功績が紹介され、感謝の言葉が述べられました。



## 功労表彰者

永年にわたり公平委員として地方自治行政等に公正中立な立場で尽力され、地方自治の振興発展に貢献されました。

**横野 進氏** (沓形字緑町)



永年にわたり商工会長として会員の経営改善や近代化等、商工業の発展と商工会運営に貢献されました。

**越智 力氏** (沓形字富士見町)



## 善行表彰者

永年にわたり仙法志漁業協同組合の役員に就任し、平成三年からは代表理事組合長として漁船漁業や増養殖の推進に努め、健全な組合運営や漁業経営の安定向上に尽力し、漁業振興に貢献されました。

**茶谷 正義氏** (仙法志字本町)



永年にわたり仙法志漁業協同組合の役員として漁船漁業や増養殖の推進に努め、健全な組合運営や漁業経営の向上に尽力し、漁業振興に貢献されました。

**大高綱千代氏** (仙法志字長浜)



永年にわたり仙法志森林愛護組合連  
合会長として森林等の保護管理と林野  
火災防止の啓蒙普及に尽力されました。

田中 正氏(仙法志字神磯)



永年にわたり沓形森林愛護組合連合  
会長として森林等の保護管理と林野火  
災防止の啓蒙普及に尽力されました。

齋藤 昭三氏(沓形字日出町)



## 受賞おめでとうございます

### 勲五等瑞宝章

昭和二十六年十一月消防団団員を拝命以来四十二  
年間、沓形市街大火をはじめ多くの災害で活躍し、  
昭和五十六年に副団長、昭和五十九年に団長に就任  
し、抜群の統率力を発揮、各種災害の発生に際しては、  
率先して陣頭指揮にあたり、また予消防運動を積極  
的に進め火災の少ない町づくりに尽くした功績は大  
きなものがあり、勲五等瑞宝章を受章されました。

金田 幹 男氏

(沓形字緑町)



平成十二年度

### 納税功労表彰

このたび、多年にわたり納税思考  
の普及高揚に顕著な功績があり、他  
の模範と認められた次の方々(個人  
一名 一団体)に宗谷支庁長から表  
彰されました。

鈴木日出博氏

(政治第一納税貯蓄組合)



元村第一納税貯蓄組合



# 安心・大丈夫 国民年金

## 国民年金に加入する人

国民年金は日本国内に住所がある20歳以上60歳未満の人が必ず加入しなければなりません。

第1号被保険者	第2号被保険者	第3号被保険者
農林漁業や自営業に従事している人とその奥さん、自由業(フリーター)、学生	会社員(サラリーマン)、公務員、教員	第2号被保険者(会社員、公務員など)に扶養されている配偶者(妻又は夫)

※会社員や公務員の方は、厚生年金保険や共済組合に加入することによって、自動的に国民年金にも加入しています。

任意加入者
60歳以上65歳未満の人 60歳未満の老齢(退職)年金受給者

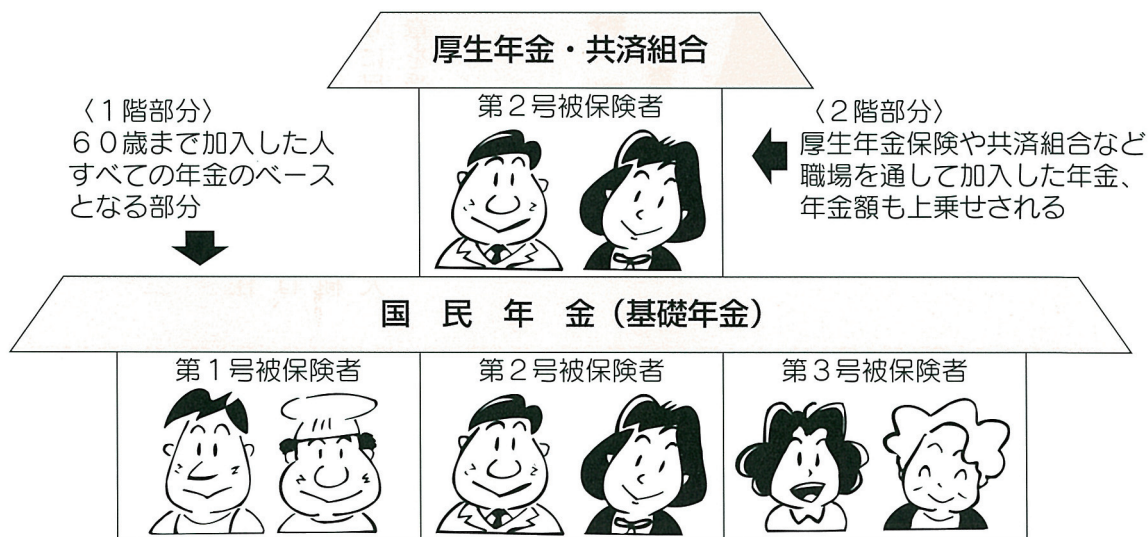
※過去に保険料の未納期間があり、年金額が少ない人や60歳になっても年金の受給資格がつかない人は65歳まで任意加入できます。

※65歳まで加入しても年金の受給資格がつかない人は70歳になるまでの間で受給資格がつくまで加入できます。(昭和30年4月1日以前に生まれた人のみ)

## 年金の給付－基礎年金をベースに2階建て

国民年金制度では、すべての人が共通の老齢基礎年金を受けます。

国民年金にしか加入したことのない人は、共通の老齢基礎年金だけを受け、厚生年金や共済組合に加入した人は、共通の老齢基礎年金とそれぞれの制度から給料に比例した上乘せ分の年金を受けるようになっています。



## 保険料の支払いが困難な人へ

保険料の免除制度をご存知ですか  
—未納のままにせず、ご利用ください—

経済的な理由などから保険料を納められない場合は、申請することにより、保険料が免除されることがあります。納付に困ったときは、あきらめしないで、年金の窓口までご相談ください。

未納と免除は、まったく違います!

未納		免除
資格期間に入りません	受給資格期間	資格期間に入ります
年金額には反映されません	年金額	保険料を納めた場合の3分の1
納期限から2年以内	納付できる期間	10年前まで追納できます

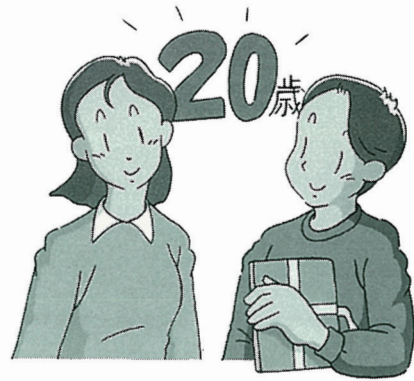
※免除期間は、障害基礎年金や遺族基礎年金の支給要件期間にも算入されます。

## 20歳になったら国民年金

国民年金は、老後の暮らしを支える大切な制度ですが、もしも、加入者が交通事故や病気などで障害を負った場合には障害基礎年金が、不幸にして加入者が亡くなった場合には残された家族に遺族基礎年金を支給して、その後の生活を支えます。

若いあなたも、もしもの時に未加入では、大変後悔することになります。フリーターはもちろん、学生や失業中の人も20歳になったら必ず国民年金（第1号被保険者）に加入しましょう。

なお、20歳前に就職して、職場の年金制度（厚生年金保険または共済組合）の加入者になったときは第2号被保険者になっていますので手続きは不要です。



## 学生の納付特例制度

学生も20歳になると国民年金に強制加入ですが、学生には所得がないため親が払うか、保険料の免除制度が適用されていました。

本年4月からは、在学期間中の保険料が後払いできるよう制度が変わりました。これにより、従来の学生の保険料免除制度は廃止されています。

**対象** 本人の前年の所得が68万円以下の学生で第1号被保険者  
～適用する学校には制限があります～

### 申請が認められると

申請期間は、保険料を納める必要が無く、10年以内であれば保険料を追納することができます。

免除された期間があると満額の老齢基礎年金が受けられなくなりますので、追納が可能な期間内に忘れずに納めて下さい。

先月、仕事をやめて厚生年金を喪失しましたが、来月、また仕事について、厚生年金に加入しますので、このままでいようと思っています。



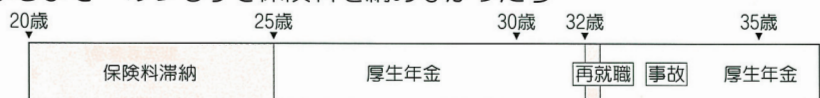
ちょっと待ってください！  
もしものときに、「障害基礎年金」や「障害厚生年金」が受けられなくなったら大変です！

国民年金や厚生年金に加入中に病気やケガで1級又は2級の障害者になってしまった時に「障害基礎年金」「障害厚生年金」が支給されますが、支給を受けるためには、次の要件のどちらかを満たしていなければなりません。

- ①初診日前の国民年金や厚生年金などに加入していなければならない期間の内、保険料を納めた期間が3分の2以上あること。（国民年金保険料の免除期間、学生納付特例期間も含まれます。）
  - ②初診日の月の前々月までの1年間が国民年金や厚生年金などに加入していて、未納の期間がないこと。（国民年金保険料の免除期間、学生納付特例期間も含まれます。）
- ※初診日とは病気やケガで初めて医師の診療を受けた日をいいます。  
※「障害厚生年金」は3級の人にも支給されます。

## 年金シミュレーション…こんなことになったら大変です！

“次の勤め先が決まるまで” のつもりで保険料を納めなかったら



20歳から5年間、国民年金保険料を滞納、25歳から就職して厚生年金に加入し、32歳で退職。再就職するまでの1ヵ月間は国民年金保険料を滞納。再就職して3ヵ月目に事故で障害者になった。

- ①20歳からの保険料納付要件では、保険料の納付済み期間が3分の2以上ありませんので、障害年金は受けられません。
  - ②過去1年間の保険料納付要件でも、再就職するまでの1ヵ月間が未納のため、障害年金は受けられません。
- ※厚生年金加入中の事故でも、過去の保険料滞納のために、障害厚生年金も障害基礎年金も支給されません。

国民年金等について、ご不明なこと、わからないことは民生課町民係又は稚内社会保険事務所(0162-32-1233)へお問い合わせ下さい。

# 除雪作業にみなさんのご協力を

路上駐車は絶対にやめましょう！！



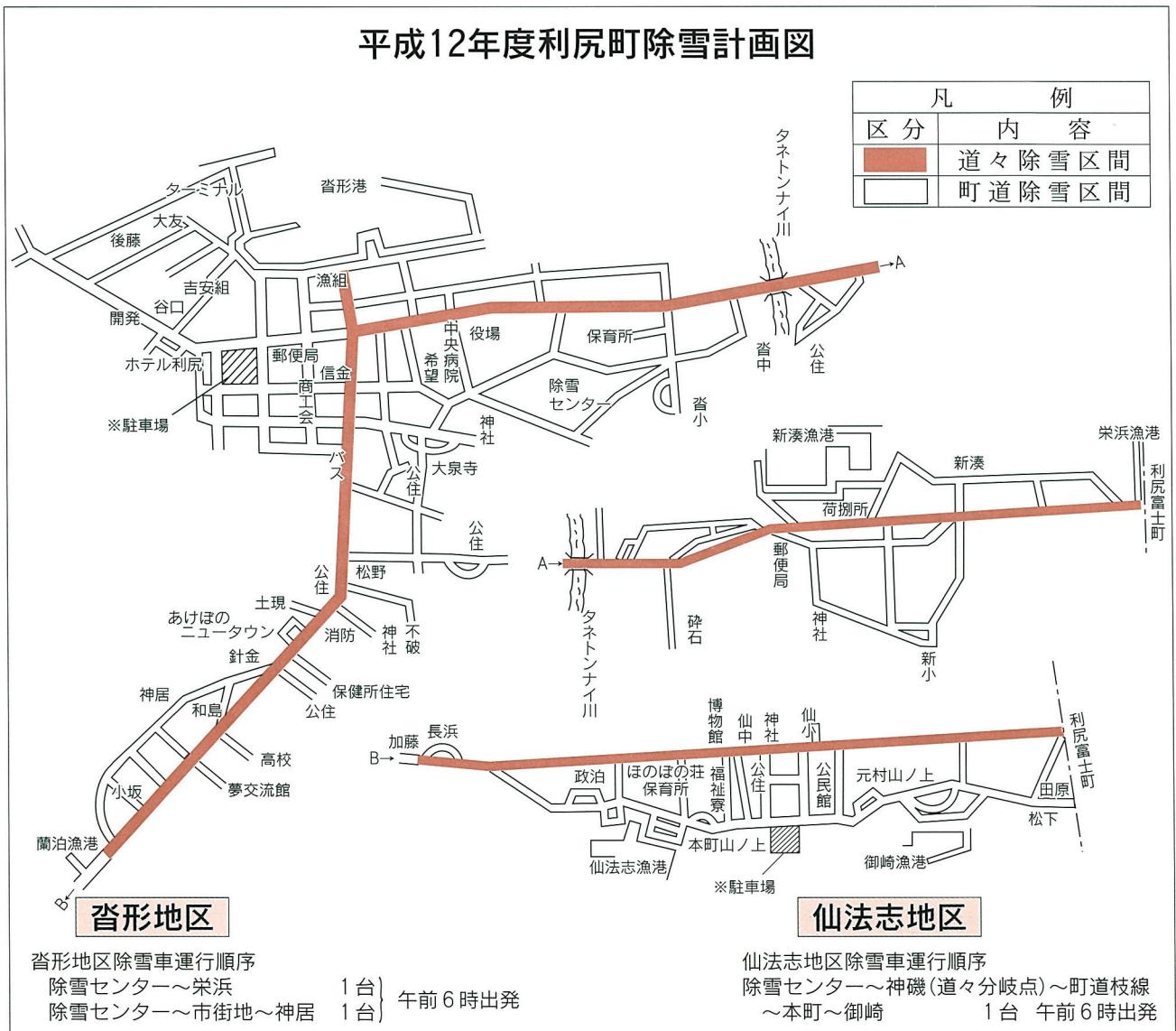
！路上駐車は除雪作業に大きな支障が生じます！

▼ 利尻町及び稚内土木現業所では、除雪に万全を期するよう準備を進めておりますが、除雪作業がスムーズにできるよう町民みなさんのご協力をお願い致します。

▼ 大雪や吹雪のあとの除雪は、バス路線や主要道路の確保を優先して行うため、市街地等の除雪が多少遅くなる場合がありますのでご了承ください。

- ▼ 路上駐車や障害物のある道路では、除雪が遅れるばかりでなく、その道路の全部が除雪できなくなりますので路上駐車は絶対しないようにしてください。
- (町では、沓形・仙法志市街地に駐車場を設置しておりますのでご利用下さい。)
- ！**作業中の除雪車には近寄らないでください！**
- ▼ 作業中の除雪車に近寄ることは非常に危険です。特にお子さんのいる家庭では十分に注意してください。
- ◎ 屋根の雪が道路に落ちるような建物には落雪事故が起きないように雪下ろしに心掛け、また、丈夫な雪止めなどを取り付けるようにしてください。
- ◎ 消火栓、貯水槽の付近には万一の火災に備え絶対に雪を捨てないようにしてください。

平成12年度利尻町除雪計画図



◎緊急連絡先 (道々) 稚内土木現業所利尻出張所 ☎4-2008  
 (町道) 利尻町役場建設課 ☎4-2345

# ゆずって下さい!

## 『夢の浮島利尻島の大自然で学ぶ会』

仙法志地区での『海浜体験留学』も2年目を迎えましたが、今年度も全国各地（長野県・神奈川県・京都府・兵庫県・奈良県）から7名の生徒が転入し、元気に留学生活を送っております。

学ぶ会が海浜体験留学をスタートさせるにあたり、利尻町民の皆様には「親子留学」に必要な家財道具等の拠出をお願いし、実に多くの方々から御協力を頂きまして、その節は大変有り難うございました。お陰様で、お譲り頂きました家具類その他につきましては、現在有効に活用させて頂いております。改めてお礼申し上げます次第です。

現在学ぶ会では、来年度の海浜体験留学生募集に関する全国キャンペーンの実施、留学生受け入れに関わる諸準備等に追われている所ですが、冬本番を迎えるにあたり、今後早急に不足している物品の収集に努めることが求められており、誠に勝手ながら再度皆様の御協力をお願い申し上げます。

本会が在庫で持っている物品の中で特に子ども達のスキー用具（スキー・スキー靴）並びに石油ストーブが不足しております。

本州方面から来ている留学生にとってスキーは、留学生活1年間だけの使用となり、購入させるにしてもかなり負担が大きく、極力学ぶ会で用意してあげたいと考えています。

また、石油ストーブも暖かい地方からの親子留学家庭にとりましては、当地だけで必要な物であり、スキー用具同様になるべく学ぶ会の方で揃えようと協力を呼びかけることと致しました。

もし、皆様の御家庭で必要のなくなったスキー用具及び石油ストーブがございましたら、下記の学ぶ会事務局の方へ御連絡下さい。多くの方々の御協力をお待ちし申し上げます。

### 《連絡先》

夢の浮島利尻島の大自然で学ぶ会事務局（仙法志中学校内）担当 一岡隆幸

電話 5-1106 FAX 9-5500

### 冬期割引料金

12月から3月まで

大人 250円

小人 100円

トロン温泉でゆったり気分!



町民皆様には日頃からご利用いただき誠にありがとうございます。  
さて、いよいよ本年も本格的な冬期間を迎えつつありますが、快適な毎日をご過ごしていただき、地域との「ふれあい交流」と「健康増進」に資していただくため、ホテル利尻のふれあい保養センターでは左記の期間町民に限り入浴料を冬期割引いたしますので、ご利用下さるようお願いいたします。

ふれあい保養センター（トロン温泉）

冬期間割引開始



## 着替えのお世話 ゆかた式寝巻き

できれば毎日  
寝巻子を交換しましょう

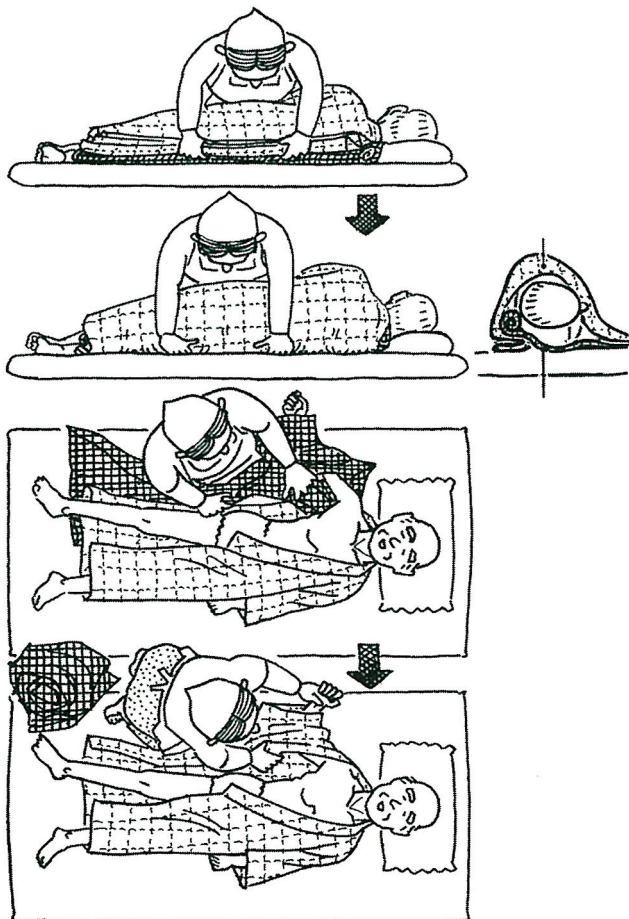
寝たきりのお年寄りも、体からの発汗や食事の食べこぼし、排泄の汚れなどで着衣が汚れます。さっぱりした服を着ると、気持ちも明るくなり、生き生きしてくるものです。

### こんな気配りが大切です

- 室内と介護する人の手は暖かくしましょう
- 生地が薄くなっていないか確認しましょう
- ボタンとれ・ファスナーの故障は直しましょう
- 体を露出し過ぎないようにしましょう
- 手早く、優しく行いましょう
- できれば毎日、少なくとも3日に1回は交換しましょう
- 寝巻子ののり付けは不要です。床ずれの原因にもなりかねません

### ゆかた式寝巻子の着せ替え方

- ①古い寝巻子（ゆかた）の向こう側を肩から脱がせる。
- ②新しい寝巻子のそでを通す（そで口から手を入れて握手する型で手を握りながらそでを通す）。
- ③介護者側へ体を横向きにして、古い寝巻子を体の下に入れ、新しい寝巻子の背縫いを背筋に沿って伸ばす。新しい寝巻子は古い寝巻子の下に入れ込む。  
\*古い寝巻子は、内側に巻くと引き出しが簡単で、ほこりやごみを散らさなくて済みます。
- ④肩と腰をしっかりとって、ゆっくりと体を仰向けに戻す。古い寝巻子をほこりを散らさないように丸めて足元のほうへ取り除き、新しい寝巻子のそでを通す。
- ⑤前を合わせ、ひもを横結びにする。すそを伸ばし、しわがないように気をつける。



#### MEMO

腕や足に痛みや拘縮がある場合は、患っているほうから着せ、脱がせるときは健康なほうから脱がせるのが原則。



# 使ってますか？ 反射リストバンド

利尻町交通安全基本条例制定を記念して作成しました反射リストバンドは、ご家庭で活躍していますか？

もしかして、どこかのすみで眠っていませんか？

この時期は、日没も早く交通事故にも遭いやすい季節です。反射材を着用していると、ドライバーからの発見も早く交通事故を未然に防ぐことができます。

外出する際には必ず反射リストバンドを着用するよう、町民の皆様のご協力をお願いします。

そして、交通事故死ゼロ3,000日を達成しましょう。

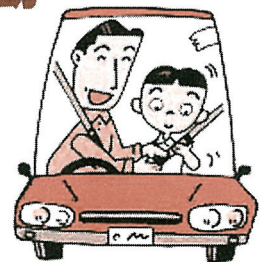
**毎月15日は町民交通安全の日です**

## 冬の交通安全運動

期間 12月1日(金)～12月10日(日)

運動の重点

- ◆スリップなどによる交通事故防止
- ◆スピードの出し過ぎなど無謀運転の防止
- ◆チャイルドシートとシートベルトの着用の徹底



## 統計かわら版

### お好きなのはどれ

《お酒・ビール・ウイスキー・焼酎・ワインもO.K 1,500円！》

ある店の飲み放題の広告です。最近、多いですね…懐を気にせず飲めるのが魅力のせいか繁盛しているようです。予約をしないで行くと待たされることもあり、土曜日などは店によって1時間位の順番待ちもある程です。

宴会や風呂上がりはもちろん人間関係の潤滑油としてあるいは疲労回復薬として日常生活の必需品であるお酒～各家庭で年間どれだけ買っているのか、そしてどんなお酒を買っているのかを家計調査の資料で調べてみました。

#### ■ 購入金額

道内の一世代平均は平成11年1年間で49,074円とほぼ全国平均と同じ。最高は新潟市でなんと北海道の1.5倍73,076円、最低は那覇市の26,785円で北海道の6割。旨い酒が多いのか肴となる新鮮な魚貝類が多いの

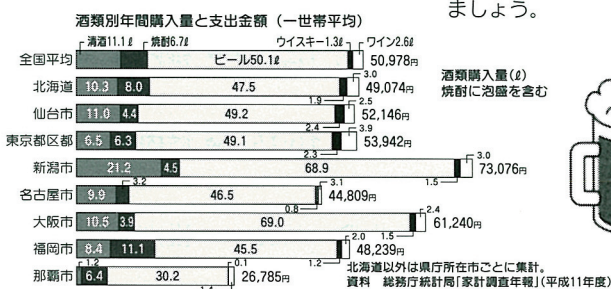
か、それとも単に酒好きが多いのか判らないけど、なぜか東日本の方が西にくらべて多いようです。

#### ■ 種類

日本屈指の米の収穫地新潟市では、清酒が21.2ℓ（一升瓶11.8本）と全国平均の2倍の購入となっています。福岡・那覇では芋・麦焼酎や泡盛といったお酒が好まれているのでしょうか、焼酎の割合が高くなっています。また、おしゃれなイメージがあ

るワインは東京で多く買われています。買われるお酒によって地域性が現れるようです。北海道は札幌の地名がついたビールがあるくらいですからビールがもっと飲まれているかと思ったら以外と少ないようでした。

一世代平均49,074円…月平均では4,090円。お宅はどうですか？ 収穫・味覚の季節となりこれからお酒が一段とおいしくなります。「無理をせず適量を楽しく」飲みましょう。（道庁統計課）



# 平成十三年

# 成人式について

平成十三年成人式該当者名簿を、十一月一日現在の住民基本台帳により作成しました。

成人を迎えられる方は、昭和五十五年四月二日から昭和五十六年四月一日までに生まれた方が対象となります。

また、転出された方（住民票を移された方）、十一月一日以降転入して来られた方で、

当町での成人式に出席を希望される方がおりましたら十二月十五日までに利尻町教育委員会社会教育係（四―二四四五）までご連絡下さい。

尚、町内に住んでいる方で名簿からもれている方、氏名に誤りのある方がありましたら、同様にご連絡下さい。

### ◎成人式日時・会場

●平成十三年一月三日  
午後一時三十分から

●利尻町民センター



氏名	住所
堀 美由紀	緑 町
岡 幸子	政 泊 町
佐藤 信幸	緑 町
谷口 亮	富士見 町
菊地 涉	神 居 町
遠藤 智恵美	日 出 町
長谷川 志織	日 出 町
石川 善宗	新 湊 町
石垣 仁	(仙)本 町

川 代 峰	三 上 薰	濱 田 透	川 口 美香	寺 下 早織	小 坂 勝敏	新 谷 浩明	寶 福 由美子	和 田 ちづる	斎 藤 隆	村 上 清	今 野 恵理	嶋 野 史恵	高 井 香澄	寺 嶋 明日香
日 出 町	日 出 町	御 泊 崎 町	政 泊 崎 町	元 村 泊 崎 町	蘭 泊 崎 町	日 出 町	富 野 町	神 居 町	神 居 町	泉 町	泉 町	(仙)本 町	日 出 町	日 出 町

(生年月日順)

宗谷支庁からのお知らせ

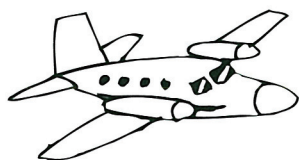
## 12月は道税の「納税推進強調月間」です!

宗谷支庁では、12月を道税の「納税推進強調月間」として滞納整理に積極的に取り組みます。今年の税金は、今年のうちにならめましょう。

みなさんの暮らしの中に生かされている道税の納税に御理解と御協力をお願いします。納税のご相談は、宗谷支庁税務課までご連絡ください。

電話 0162-33-2510 内線 2361・2362

## 12月の空



### 飛行機運航時刻表

利尻発 12:15 → 稚内着 12:35	稚内発 11:35 → 利尻着 11:55
丘珠発 10:15 → 稚内着 11:15	稚内発 11:40 → 丘珠着 12:40
千歳発 17:35 → 稚内着 18:25	稚内発 18:55 → 千歳着 19:45

平成版

# わが家のアイドル

96



沓形字泉町  
父：徹さん  
母：有子さん

♡お母さんからひとこと  
これからも、元気一杯の寛  
太でいてね

沓形字泉町  
父：順也さん  
母：艶子さん

♡お母さんからひとこと  
いつも元気で、やさしい玲  
依くん  
たくましい男の子になって  
ね

心のこもった声かけにご協力を

## 街に笑顔を、 あいさつを!

あなたの一声が、明るく住みよい町づくりの第一歩です  
～ただ今、声かけ運動実施中～

おはよう!  
こんにちは!  
お元気ですか!  
ごくろうさま!



利尻の語り (147)

竹槍訓練と

沓形青年学級(一)

語り 田尻 玉枝さん

蘭泊女子青年団  
私が生まれた所は今の神居第一自治会で、今は廃校となつている蘭泊小学校に通つたの。

私は昭和十五年三月に蘭泊小学校を卒業したけど、その時は三学級で六十人の生徒がいました。

運動会になると、学校がある沢に向かって左側の丘を登つて、学校や父兄みんなまで、草刈りなどして運動会広場づくりをしたのが覚えてるの。机や椅子をみんなで運んで、運動会が終わると、丘の上から転がして下ろしたこともあったね。

それと冬の通学が大変でした。神居から蘭泊に下がる坂があるけど、昔は、坂の下の

になると赤飯づくりなどがあつたことを覚えています。

竹槍訓練

それと竹槍訓練、女子青年団に入つてからは、午後の三時になると蘭泊小学校に集まることになってました。

そこで、竹槍訓練です。指導してた方は三浦正男さんです。女子青年団長は本間婦み子さん、今は竹島に嫁いで、仙法志元村にいます。

モンペはいていって、学校で白いエプロンまottたのを覚えてます。

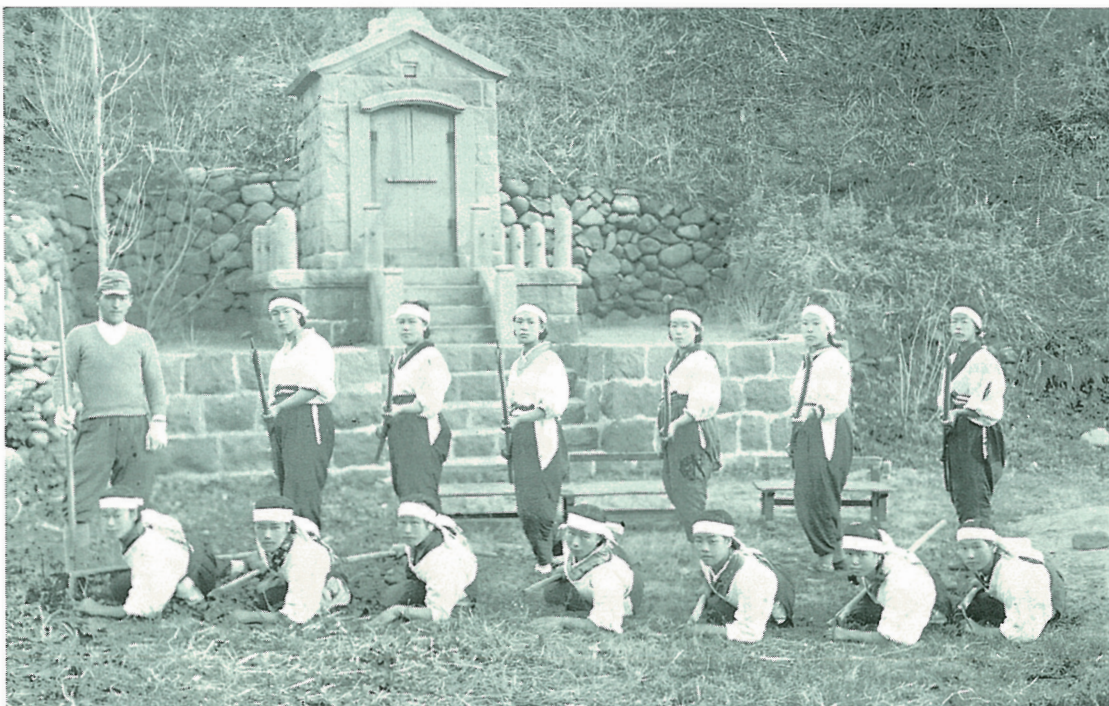
訓練するときは、ソ連が攻めてくると、蘭泊が一番上陸しやすいところだから、ソ連が上陸してきたら絶対負けないで、一人でもいいからソ連兵を竹槍で刺してやることいわれたね。

その時は、ソ連に攻められるのがいやだと思つたから、なんとか頑張つて練習して、攻めてきたら少しでも戦えることなんて思つた。

今、思うとソ連が上陸するのであれば、艦砲射撃で攻撃

するのだから、ソ連兵と戦うことなんて絶対できないだろうと思えるの。  
それでも、昔はそんなことなんて考えることなんてできなかったから、集まつてしっかり練習することだけでした。

それでも、昔はそんなこと



蘭泊女子青年団の竹槍訓練 昭和18年10月  
前列右から3人目が田尻玉枝さん

# 何かとあわただしい 年末・年始は火の用心!

お酒を飲んでの寝たばこは  
絶対ダメ!



お出かけ、お休み前には  
必ず火の元のチェック!



年末になると、忘年会やお正月の準備など外出する機会が多くなり、火に対する注意がおろそかになりがちです。  
お出かけ前、お休み前は火の元の点検を忘れずに!

今年も残り あとわずか  
無火災で1年を締めくくりたいですね

## 防 火 ル ポ



防火夜回り



防火ミニバレー大会



仙小避難訓練



沓小避難訓練



防火車両パレード

火災予防期間中、さまざまな行事をとおし防火をPRしました。

無火災記録 九十六日(十一月十一日現在)

火をつけた あなたの責任 最後まで

### 消防設備士講習のお知らせ

開催地	講習区分	講習該当の免状の種類
札幌市	消火設備	甲・乙第1・2・3類
	警報設備	甲・乙第4類 乙第7類
	避難設備・消火器	甲・乙第5類 乙第6類
旭川市	消火設備	甲・乙第1・2・3類
	警報設備	甲・乙第4類 乙第7類

※受付期間は12月1日～12月15日まで  
詳しくは、消防署まで



# 戸籍の

# うごき

自10月1日  
至10月31日

おくやみ

申し上げます

いつまでも

お幸せに

◎死亡  
 住所 氏名 年齢  
 10/18 種富町 田澤 邦夫 76歳  
 10/18 杓形本町 兼田 正勝 70歳

◎婚姻  
 種富町 中村 嘉彦  
 10/1 富野 伊藤 香織  
 角谷 昭信  
 樋口美千代



## 利尻島国保中央病院

### 産婦人科診療のお知らせ(予定)

札幌医大産婦人科医出張診療の日程は次のとおりです。

十二月 四日(月) 七日(木) 助教授 遠藤 俊 明  
 十二月 十一日(月) 十四日(木) 助教授 寒河江 悟  
 十二月 十八日(月) 二十一日(木) 講師 小泉 基 生  
 十二月 二十五日(月) 二十八日(木) 講師 山本 裕 之

受付は、午前中だけです。

詳しくは、利尻島国保中央病院へ問い合わせ下さい。

(電話 四一二六二六)

### ご厚情に 感謝します

この度、次の方から愛情銀行に金一封が預託されましたので紙上を借りてお礼申し上げます。

杓形字本町 兼田雪枝様から、夫 正勝様の香典返しを廃して

杓形字種富町 田澤キミ様から、夫 邦夫様の香典返しを廃して

(利尻町社会福祉協議会)

### よせられた善意

この度、次の方々から寄附がありました。町では善意に感謝すると共に、有意義に使用させていただきたいと存じます。

ありがとうございます。

### 教育備品

中本 靖人 様より

アップライトピアノ一台

### 指定寄付金

(地域振興事業資金として)  
稚内市港五丁目五番十五号  
藤建設株式会社

代表取締役

藤田 幸洋 様より

一金 百万円



### 運転免許証更新時講習会

- 12月12日(火)  
利尻町民センター
- 優良講習  
午後5時30分より



※更新手続きをした方でなければ受講できません。  
稚内警察署杓形駐在所 ☎4-2110

## 今月の納税

### 保険税第4期

その他、まだ納めていない税がありましたら  
12月25日までに納めましょう!

### 巡回職業相談開設

- 12月12日(火)午前9時~午後3時
- 利尻町役場 1階小会議室  
(求人・求職の受理、相談及び紹介)  
(雇用保険受給資格の決定)

稚内公共職業安定所