



広報

# りしり

平成9年

10月号

No.320



「いつまでもお元気で！」利尻町敬老会（9月13日）

### ■人のうごき■

世帯数	1,366	(-1)
人口	4,162人	(-6)
男	2,069人	(-3)
女	2,093人	(-3)

平成9年8月末日現在  
(住民基本台帳登録人口)

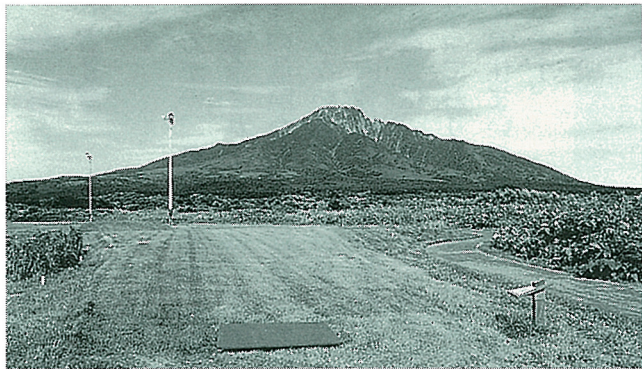
### ■おもな内容■

- 2 …… 長寿を祝う敬老会
- 3 …… 利尻町運動公園パークゴルフ場オープン
- 4～5 …… 災害に備えて
- 6～7 …… 利尻町交通安全「すこやかマラソン大会」
- 8 …… 自治会対抗綱引・玉入大会
- 9 …… 交通安全を考える
- 10 …… お知らせ
- 11 …… わが家のアイドル
- 12 …… りしりの博物誌（利尻の語り109）
- 13 …… 消防だより
- 14 …… 戸籍のうごき

交通事故死ゼロ記録10月1日現在1,167日



# 利尻町運動公園 パークゴルフ場オープン

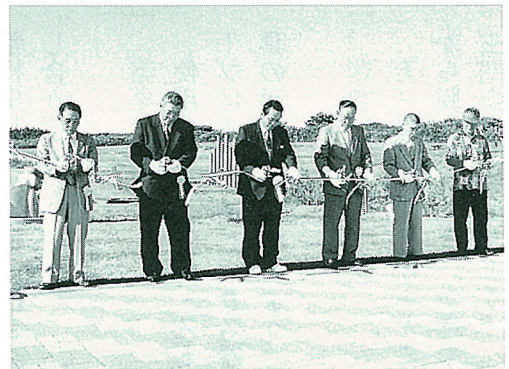


夜間照明も備えたパークゴルフ場が、去る九月三日、オープンしました。  
オープンセレモニーでは、議会、教育委員会、愛好者多数の方々が出席し開かれ、町長の挨拶、来賓の方々の祝辞、テープカットに続いて田島町長と糸谷前町長が並んでオープニングティショットを行いました。

オープニングセレモニー終了後一般開放され、秋晴れの下たくさんの愛好者がプレーを楽しんでいました。

## ★ゴルフ場の概要

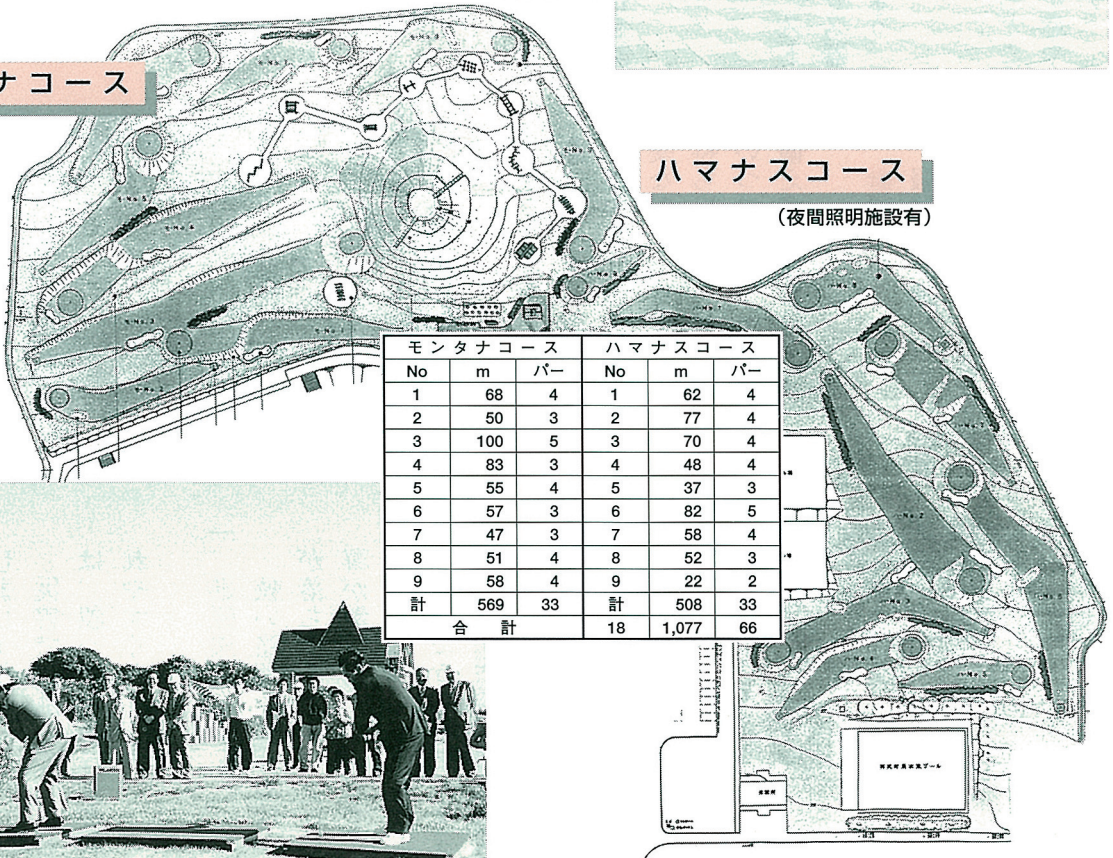
- 総面積 約29,000㎡
- コース ハマナスコース 9ホール・パー33・距離508m  
モンタナコース 9ホール・パー33・距離569m
- バンカー 21ヶ所
- ホール 36ホール（内18ホール予備）
- ティグラウンド 18基
- コース番号板 18基



### モンタナコース

### ハマナスコース

(夜間照明施設有)



# 災害に備えて

## 正しい情報の把握

情報は、テレビやラジオの報道に注意するとともに防災行政無線放送にも留意しましょう。

災害で混乱しているときは、誤った情報にまどわされやすくなります。

## 避難場所

狭い路地や塀ぎわは、物が落ちてきたり、ブロック塀が倒れたり危険です。

このような場所には近寄らないようにしましょう。

ます。

万が一、津波注意報・警報が発令されたときは、海岸線等の危険な箇所には絶対に近よらないように願います。

町内各地区住家の海面からの高さは、概ね次のとおりとなっております。特に、低地にお住まいの方は、ご注意願います。

地震は、昔から怖いことのもので、代表としてよく挙げられています。

たしかに地震の揺れ自体よりも恐ろしいのが、南西沖地震で実証されたように、火事や津波などの二次災害です。

こうした二次災害の被害を最小限に防止するため、町では、既に防災行政無線施設を設置しておりますが、昨年三月に地震計や潮位計等を設置し、不幸にして当地域で発生した場合の地震や津波に関する情報を、おおよそ三分以内に、防災行政無線の自動放送で全町内に迅速に伝達することができるようになっており

## 覚えよう

### 日ごろの備えと心構え

いつ襲ってくるか分からない災害に対処するには、何といたっても日頃の備えと心構えが必要です。そこで覚えておきたい次のことを紹介します。

#### 一、家庭内の防災会議

ふだんから家庭内で、火気の点検・お年寄りや弱者の誘導・避難路の確保・非常持出品等の行動分担を話し合う。

#### 一、素早く火の始末

使用中のガス器具・ストーブは素早く消し、ガス器具の元栓を必ず締めよう。

#### 一、非常脱出口の確保

万一に備え日頃からどこから脱出したらよいか窓や玄関などを確保しよう。

#### 一、非常持ち出し品の準備

生活に最低限必要な日用品（乾パン・缶詰等食料品・懐中電灯・ラジオ・救急薬など）や貴重品を「非常持ち出し袋」等に準備し、いつでも持ち出せる場所に備えておきましょう。

#### 一、避難の方法

服装は活動しやすい物を着衣し、徒歩で避難しましょう。自動車は、渋滞を引き起こし消火活動や救急救助活動の妨げになります。



防火訓練 (対策本部)



防火訓練 (港町地区)



防火訓練 (政泊地区)

# いざというときの知っておきたい 海面からの住家の高さ と避難場所

地区名	住家の海面からの高さ	一時避難場所(地震・津波)	収容避難場所
栄浜	3 ~ 8 <small>メートル</small>	(3mは、栄浜分港付近) 最寄りの裏山、高台	新湊小学校
新湊	5 ~ 15	新湊小学校グラウンド	新湊小学校
種富町・富野	3 ~ 24	(3mは、種富第2地区の一部) 杳形中学校グラウンド 最寄りの裏山、高台	杳形中学校
日出町	4 ~ 20	杳形小学校グラウンド	杳形小学校 杳形中学校
緑町	6 ~ 15	緑公園 老人福祉センター駐車場	杳形小学校 老人福祉センター
本町	3 ~ 7	(3mは、杳形港岸壁付近) 緑公園 老人福祉センター駐車場	杳形小学校 老人福祉センター
富士見町	3 ~ 9	(3mは、杳形港岸壁付近) 緑公園・ホテル利尻 老人福祉センター駐車場	杳形小学校 老人福祉センター
泉町	5 ~ 22	森林公園駐車場 最寄りの裏山、高台	杳形小学校 利尻高等学校
神居	7 ~ 21	利尻高等学校グラウンド 運動公園・総合体育館駐車場	利尻高等学校 総合体育館
蘭泊	5 ~ 9	最寄りの裏山、高台	利尻高等学校 総合体育館
久連	5 ~ 20	旧久連小学校グラウンド 最寄りの裏山、高台	自然の家 (旧久連小学校)
長浜	5 ~ 9	最寄りの裏山、高台	自然の家 (旧久連小学校)
神磯	5 ~ 9	最寄りの裏山、高台	仙法志中学校
政泊	3 ~ 20	(3mは、ワンド地区付近) 仙法志中学校グラウンド 最寄りの裏山、高台	仙法志中学校
仙法志本町	4.5 ~ 20	仙法志小学校グラウンド・仙法志中学校グラウンド 町民屋内運動場駐車場	仙法志小学校 町民屋内運動場
元村	3.5 ~ 13	(3.5mは、基橋付近) 仙法志小学校グラウンド 最寄りの裏山、高台	仙法志小学校 町民屋内運動場
御崎	9 ~ 20	最寄りの裏山、高台	御崎自治会館

# 平成9年度 利尻町交通安全 「すこやかマラソン大会」開催される



町内の小中学生による利尻町交通安全「すこやかマラソン大会」が九月二日開催されました。

今年で五回目を迎えたこの大会は、「わたしも交通安全」という趣旨で、小中学生に日頃から交通安全の意識をもってもらおうことを目的に開催されています。

大会当日は、天候に恵まれ参加選手は元気に沓形小学校を出発し、小学校一・二年生は一・五km、三・四年生、五・六年生女子は三・〇km、五・六年生男子、中学生女子は四・〇km、中学生男子が五・〇kmを折り返すコースで行われました。

二百三十七名の出場者全員が完走し、「すこやかマラソン」という印象を強く受ける大会となりました。

沿道の応援の人達の温かい声援を受け、事故もなく大会を終了しました。  
選手の皆さんご苦労さまでした。

「すこやかマラソン大会」の結果は次のとおりです。

## 小学校一年男子の部 一・五km

一位 大柄 翼(仙小)

八分十六秒四五

二位 長内 裕太(沓小)

八分二十八秒一二

三位 吉長 拓馬(沓小)

八分三十二秒三〇

## 小学校一年女子の部 一・五km

一位 小玉麻里菜(沓小)

九分五秒二〇

二位 戸田そのみ(沓小)

十分二秒六四

三位 斉尾 理菜(沓小)

十分十五秒一五

## 小学校二年男子の部 一・五km

一位 村谷 憂人(沓小)

六分五十六秒五一

二位 飯田 和博(沓小)

六分五十九秒六三

三位 澤谷 優(沓小)

七分五十七秒三二

## 小学校二年女子の部 一・五km

一位 川端 桜(新小)

八分十一秒五三

二位 新濱さえ子(沓小)

八分四十一秒一五

三位 正部川りえ(沓小)

八分四十三秒六〇

## 小学校三年男子の部 三・〇km

一位 板坂 竜(沓小)

十六分十二秒〇〇

二位 稲葉 貴(沓小)

十六分十九秒二九

三位 中山 聖也(沓小)

十七分十一秒二四

## 小学校三年女子の部 三・〇km

一位 斉藤 理恵(沓小)

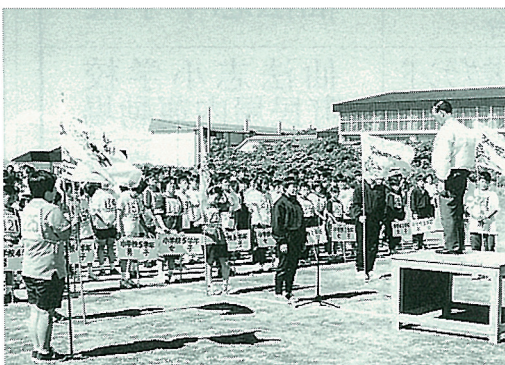
十七分八秒二二

二位 斉藤 加奈(沓小)

十七分十七秒三一

三位 佐々木春菜(仙小)

十七分五十六秒八六





小学校四年男子の部 三.〇 km

- 一位 鎌田 啓司(沓小)
- 十五分三十三秒一二
- 二位 磯辺 隼(沓小)
- 十五分三十六秒八二
- 三位 米田 準(沓小)
- 十五分三十七秒〇五

小学校五年男子の部 四.〇 km

- 一位 滝本 征宏(沓小)
- 二十分八秒八一
- 二位 飯田 智明(沓小)
- 二十分五十三秒九三
- 三位 中川原康弘(沓小)
- 二十分五十六秒五六

小学校四年女子の部 三.〇 km

- 一位 伊藤 真央(沓小)
- 十五分四十秒三一
- 二位 川原 夢麻(沓小)
- 十六分四十五秒三〇
- 三位 澤 英実(沓小)
- 十八分三秒〇四

小学校五年女子の部 三.〇 km

- 一位 成田えりか(沓小)
- 十六分十七秒九二
- 二位 嵯峨 梨乃(新小)
- 十六分三十九秒六二
- 三位 小山田麻美(沓小)
- 十七分九秒五四

小学校六年男子の部 四.〇 km

- 一位 菊地 裕光(沓小)
- 十八分五十秒四四
- 二位 矢田 充貴(沓小)
- 二十分八秒八一
- 三位 江刺家堂真(沓小)
- 二十分十四秒二〇



中学校一年女子の部 四.〇 km

- 一位 小山田美香(沓中)
- 二十一分四十九秒八三
- 二位 板坂 玲奈(沓中)
- 二十三分二十二秒三五
- 三位 新浜 由美(沓中)
- 二十三分二十八秒三八

中学校二年男子の部 五.〇 km

- 一位 浜田 悟(仙中)
- 二十三分六秒一七
- 二位 小林 敏幸(仙中)
- 二十四分九秒二七
- 三位 本波 史雄(沓中)
- 二十四分十三秒四七

中学校二年女子の部 四.〇 km

- 一位 村谷菜那絵(沓中)
- 二十三分二十四秒二二
- 二位 岩垣 裕子(沓中)
- 二十三分四十六秒八七
- 三位 嶋野 莉恵(仙中)
- 二十四分二十六秒三二

中学校三年男子の部 五.〇 km



中学校三年男子の部 五.〇 km

- 一位 星田 友和(仙中)
- 二十二分七秒五二
- 二位 上遠野晃悠(沓中)
- 二十三分二十三秒五二
- 三位 大腰 杏太(沓中)
- 二十四分十二秒三七

中学校三年女子の部 四.〇 km

- 一位 砂田 奈央(沓中)
- 二十五分二十秒四〇
- 二位 大野 道子(沓中)
- 二十九分二十九秒六〇
- 三位 佐々木恵理(沓中)
- 三十一分四十八秒八五

中学校一年男子の部 五.〇 km

- 一位 村谷 裕太(沓中)
- 二十五分四秒五七
- 二位 飯田 浩太(沓中)
- 二十六分四十八秒四四
- 三位 町村 望(沓中)
- 二十八分十一秒十七

# 「自治会対抗綱引・玉入大会」 盛況に終わる



**綱引 御崎チーム初優勝!!**  
**玉入 栄浜チーム5連覇!!**



- ◎ 綱引大会  
結果は次のとおりです。
- 優勝 御崎チーム
  - 準優勝 栄浜チーム
  - 第三位 久連チーム
  - 第四位 新湊第二チーム
- ◎ 玉入大会
- 優勝 栄浜チーム
  - 準優勝 富士見町チーム
  - 第三位 緑町第二チーム
  - 第四位 長浜チーム

八月三十日自治会対抗第九回綱引・第八回玉入大会が杳形新港で開催されました。綱引大会には三十チームが、玉入大会には二十九チームが参加し熱戦が繰りひろげられました。

綱引大会過去の成績

回数	年度	優勝	準優勝	第3位	第4位
1	元	新湊B	泉町A	神居B	蘭泊
2	2	新湊2・4	栄浜	神居2	種富町2・3
3	3	栄浜	久連	新湊3	新湊4
4	4	栄浜	泉町1	新湊2	神居2
5	5	栄浜	泉町1	新湊2	新湊4
6	6	久連	神居2	泉町1	栄浜
7	7	久連	泉町1	泉町3	神居2
8	8	久連	御崎	泉町1	長浜



玉入大会過去の成績

回数	年度	優勝	準優勝	第3位	第4位
1	2	栄浜	元村	神居1	久連
2	3	新湊3	栄浜	緑町2	泉町1
3	4	新湊3	緑町2	長浜	日出町1
4	5	栄浜	日出町1	新湊3	緑町1
5	6	栄浜	緑町2	日出町1	日出町2
6	7	栄浜	日出町1	日出町2	緑町2
7	8	栄浜	久連	神居1	長浜





# 利尻町民の皆さんへ

## 交通安全を考える

今回は北海道における、現在の交通事故の状況について、お知らせしたいと思います。

- 平成9年8月31日現在の北海道の交通事故は、
- |      |         |    |         |
|------|---------|----|---------|
| 発生件数 | 15,804件 | 昨年 | 16,578件 |
| 傷者   | 20,732名 |    | 20,001名 |
| 死者   | 359名    |    | 347名    |

となっており、昨年に続き北海道の交通事故死は依然として、全国1位の状態が続いております。

全国における北海道の交通事故死者は

No.	都道府県	死者数	増減
1	北海道	359名	+12名
2	千葉	312名	+29名
3	愛知	275名	+6名
4	茨城	267名	+12名
5	神奈川	265名	+32名
6	兵庫	250名	-53名
7	大阪	250名	-14名
8	東京	243名	-20名
9	埼玉	229名	-26名
10	福岡	220名	-4名



で、全国の犠牲者数も、6,127名に上がっています。

北海道の交通事故による犠牲者は、毎日何処かで1・5人の割合で人が亡くなっていますが、交通事故が起きるのは、わずか1秒の瞬時に起きます。ですから、この1秒を回避すれば事故は防げるのですが、人間には必ず少しの油断があり、この1秒を回避出来ない時に事故が起きるのです。

- 運が悪かった
- 仕方がない、と片づける人
- あそこを通らなければよかった
- おれは悪くない、あいつが悪いんだ

など、人それぞれ考えは違いますが、皆さんはどう思いますか？

交通事故で尊い命を失えば、その家族の悲しみは計り知れないものがあります。

毎朝元気で出勤し、夕方元気で帰って来ることが、家族の何よりも幸せであることを、改めて考えていただきたいと思います。

次回は利尻町の交通事故について、お知らせいたします。

稚内警察署 杵形駐在所

# 募集要項 (平成10年度)

## ○科目と募集定員 (訓練期間 1 年)

科 目	課 程	定員	募 集 資 格
土木施工管理科	普通課程	20	・ 高等学校卒業以上の方、若しくは、これ と同等以上の学力を有すると認められる方
建 築 科	普通課程	20	
	短期課程	10	・ 上記の資格を満たす離転職者の方 ・ 義務教育以上の学力を有する方等

## ○応募手続

入学願書・内申書・健康診断書を各 1 通提出してください。

(詳しくは、学院、公共職業安定所にお問い合わせください。)

## ○入学願書受付期間及び選考日

普通課程	1 期	受付期間	平成 9 年 11 月 1 日～平成 9 年 11 月 30 日
短期課程	1 期	受付期間	平成 9 年 12 月 1 日～平成 10 年 1 月 31 日

定員に満たないときには 2 期・3 期募集を実施する場合があります。

## ○選考内容

書類選考、職業適性検査、筆記試験 (国語、数学)、面接により実施いたします。

## ○参考

- ※ 寄宿舎があります。(1 日 3 食で経費は、1 か月 35,000円程度)
- ※ 訓練期間中雇用保険金が延長されます。(職業安定所の受講指示を受けた方)
- ※ 毎週土曜日・日曜日・夏期休暇・冬期休暇・祝日は、休学日です。
- ※ 授業料は無料です。
- ※ 修了生は 100%就職できます。

## ○詳しくは

稚内公共職業安定所

稚内市末広 4 丁目

電話 (0162) 34-1120

北海道立稚内高等技術専門学院

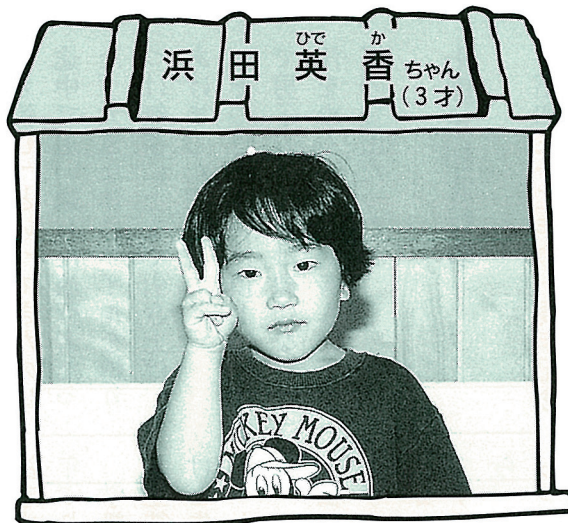
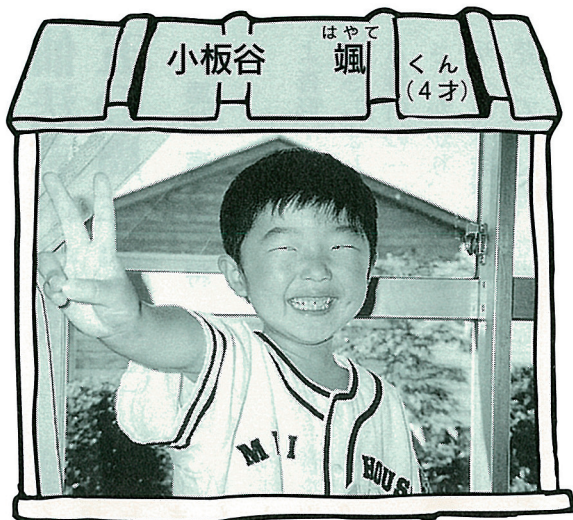
稚内市富岡 4 丁目 2-1

電話 (0162) 33-2636

平成版

# わが家のアイドル

58



沓形字日出町

父：貢 一さん

母：孝 子さん

♡お母さんからひとこと

「素直な気持ちを忘れずに成長して欲しいと願っています。

はやての笑顔がお母さんの元気の素です。」

仙法志字御崎

父：久 治さん

母：さゆりさん

♡お母さんからひとこと

「ひまわりのように  
でっかく  
かがやけ。」



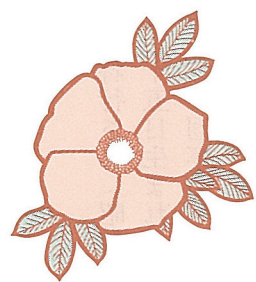
行政相談は、このような皆さんからの苦情、要望などを総務庁長官から委嘱を受けた利尻担当の堀川互行政相談員がお聞きして解決を図ります。この期間中、次のとおり行政相談所を開設し、皆さんの相談をお受けしますので、お気軽にご利用下さい。

今、あなたには役所の仕事について、「お困りのこと、納得のいかないこと、希望すること」がありませんか？  
例えば ・年金をもらうことができないのか  
・道路標識が分かりづらい。  
・申請書を提出したが、事務処理が遅い。

巡回行政相談所  
とき 十月十三日(月)  
午後一時～午後四時  
利尻町公民館

一日行政相談所  
とき 十月十四日(火)  
午後一時～午後四時  
利尻町役場一階小会議室

◎利尻町担当行政相談員  
堀川 互  
沓形字緑町  
(☎四一二八二三)



## 行政相談週間

十月十二日(日)～十八日(土)

## お気軽にどうぞ 身近な行政相談

利尻の語り (109)

## 仙法志中学校 五〇周年記念(三)

語り 高松 将 行さん

### 全校登山

最初の登山は鬼脇コースから登り杳形コースに下山するものでした。全員学校に宿泊し、翌朝午前一時に小型トラックで鬼脇へ懐中電灯で道を照らし露に濡れながら頂上めざして登りはじめましたね。

最初のうちは男子も急がず言われた通り登っていました。が、体力のある男子のこと、途中から隊列を乱し先に行つてはわれわれを待っているというのをくり返ししながら、男女とも鬼脇コースの頂上にとどりつきました。

途中、旅行者の男性一人を追い越したのですが、かなり疲れている様子でした。私たちはここで休憩し、いよいよ

よ杳形・鴛泊コースの頂上を目ざしました。その途中にある難所の一つ地獄谷の絶壁に

さしかかり、女子を一人一人ザイルで結び、万々に備えて登っていた時、遠くから「おい、おい、おい」と私たちを呼ぶ声が聞こえたの。「おい、私も頼む」といつてきたのは途中で追い越した旅行者だった。大きな体にザイルを縛りつけ無事に上まで引き上げてあげました。

その日は幸いに頂上は無風で男子の何人かは裸になって汗をぬぐっていた者もいて絶好の登山だったね。

### 十周年記念行事

昭和三十二年の十周年記念行事を同窓会で実施すること

になり、バンド演奏、演劇、舞踊の三つの部をつくり毎日夜遅くまで練習し、夜に劇場を会場に中学生の舞踊もあわせて上演し好評だったことがありました。

### 仙法志中学校で退職

昭和五十九年から平成四年に退職するまで再び母校で勤務することになったけど、仙法志中学校を出てから三十一年ぶりのことだった。

学級数も半分の三学級となり生徒数もかなり減っていたけど先輩たちの残した伝統はしっかりと受け継がれていたね。

私が教師としての道を歩むようになったのは漁師になれなかつたからです。船に弱くてすぐ酔ってしまうものだから、父が「お前は船に酔っぱらってしまうから漁師はできない。上の学校さ上がって月

給取りになれ」と言ったので、はからずもこの職業に就くことになったわけです。

最後に「賢く育まれるように祈念いたします。」  
語り 高松将行さん(昭和八年十一月二十五日生まれ、仙法志中学校第二回卒業生)  
探訪 西谷榮治(利尻町立博物館学芸係長) 一九九七年七月八日探訪



仙法志中学校開校10周年記念(昭和32年10月) 写真所蔵 仙法志中学校

全道一斉 秋の火災予防運動実施

# つけた火は ちゃんと消すまで あなたの火

10月15日～31日

無火災記録二百八十八日（九月十五日現在）

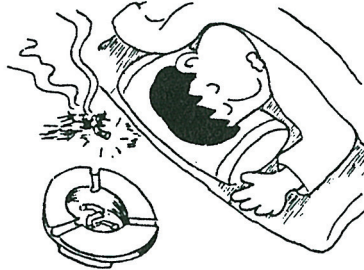


電話や来客でコンロのそばを離れる時は必ず火を消すこと。



ストーブの周りは、整理整頓をしておき暖房以外に使わないこと。

寒さとともに火災件数も増えてきます。  
道内では過去十年間で最も多かった平成元年の火災件数（二、六一六件）を超える勢いで発生しています。  
私達の街から火災を出さないためにも：  
慣れた火にも新たな注意を！！



寝たばこは絶対しないこと。たばこは灰皿のある場所で吸いましょう。

## ◆防火ルポ◆



9/2 沓形小学校避難訓練

かっこいい～



煙は絶対吸いませぬ



一般家庭の防火点検（一般査察）及び春に引き続き防火対象物の立入り検査を行います。ご協力をお願いします。



8/28 沓小3・4年生写生会



# 戸籍の

# うづき

自8月1日  
至8月31日

お誕生おめでとう

うざいます

おくやみ

申し上げます

## ◎出生

胎住	氏名	保護者	胎住	氏名	年齢
8/4	種富町 熊木聡希	哲也	8/1	杢形本町 菊池崑多美	84歳
8/25	泊 澤田海里	真幸	8/3	日出町 大腰金治郎	80歳
8/29	湊 宮田一輝	秀彦	8/9	神居 菊地 正	74歳
			8/29	仙法志町 野本 昭二	70歳

## ◎死亡



## 利尻島国保中央病院

### 産婦人科診療のお知らせ(予定)

札幌医大産婦人科医出張診療の日程は次のとおりです。

十月 六日	〳	九月 九日	早川 修 先生
十月 十三日	〳	十月 十六日	小泉 基 先生
十月 二十日	〳	十月 二十三日	西川 鑑 先生
十月 二十七日	〳	十月 三十日	山本 裕之 先生

受付は、午前中だけです。

詳しくは、利尻島国保中央病院へ問い合わせ下さい。

### 〳厚情に

### 感謝します

この度、次の方から愛情銀行に金一封が預託されましたので紙上を借りてお礼申し上げます。

杢形字泉町 三浦君枝様から、夫 勝藏様の香典返しを廃して

杢形字神居 菊地トシ様から、夫 正様の香典返しを廃して

仙法志字本町 野本禮子様から、夫 昭二様の香典返しを廃して

仙法志字元村 阿部常雄様から、妻 妙様の香典返しを廃して

仙法志字御崎 榎森光春様から、母 し多様の病氣見舞返しを廃して

杢形字泉町 津田 博様から、福祉活動費として

(利尻町社会福祉協議会)

### おわびと訂正

九月号掲載の「ご厚情に感謝します」のなかで菊池順一様の母「喜崑美」様と記載されておりましたが、「崑多美」様の誤りでしたので訂正しおわびいたします。

### 「最低賃金、きっちりチェック、しっかりキャッチ」

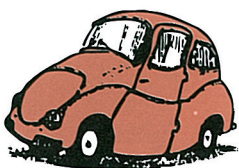
## 北海道最低賃金

道内で事業を営む使用者及びその者に使用される労働者(臨時、パートタイマー、アルバイト等を含む)に適用される北海道最低賃金額が、次のとおり改定されました。

最低賃金額	日額	4,886円
	時間額	611円
効力発生年月日	平成	9年10月1日
北海道労働基準局		労働基準監督署(支署)

### 運転免許証更新時講習会

- 10月13日(月)  
利尻島開発総合センター
- 優良講習  
午後5時30分より



※更新手続きをした方でなければ受講できません。  
稚内警察署杢形駐在所 ☎4-2110

## 今月の納税

今月は、固定資産税第三期、国民健康保険税第三期の納期です。

納期 十月三十一日

税金は町にとつて重要な財源です。忘れずに納税して下さい。