



広報

りしり

平成7年

3月号

No.289



雪の浮島フェスティバル 寒いべや、ワッショイ!

第2回雪の浮島フェスティバル「寒いべやワッショイ!」(2月11・12日)

■人口と世帯■

世帯数	1,361	(-5)
人口	4,598人	(-27)
男	2,263人	(-17)
女	2,335人	(-10)

平成7年1月末日現在
(住民基本台帳登録人口)

■おもな内容■

- 2～3…地震への備えは万全ですか
- 4…町民交通傷害保険加入のお知らせ
- 5…利尻町教育委員会より
兵庫県南部地震災害義援金募金のお礼
新採用紹介
- 6…特別養護老人ホーム「ほのぼの荘」よりのお礼
流氷対策について
- 7…～元気で働いています。～出稼訪問
- 8…第2回雪の浮島フェスティバル「寒いべやワッショイ!」
- 9…わが家のアイドル
- 10…りしりの博物誌(利尻の語り)⑧
- 11…消防だより
- 12…戸籍のうごき

交通事故死ゼロ記録3月1日現在222日

地震への備えは全ですか

家庭内で防災対策を

過去2カ年の大きな地震

1993. 1. 15	釧路沖	M7.8
7. 12	北海道南西沖	M7.8
1994. 10. 4	北海道東方沖	M8.1
12. 28	三陸はるか沖	M7.5
1995. 1. 17	阪神淡路大震災	M7.2 (直下型)

M=マグニチュード（地震そのものの規模を表し、エネルギーに関連した数値です。）

去る一月十七日発生した阪神淡路大震災（地震名・兵庫（県南部地震）は、神戸市を中心に家屋倒壊などで、死者・行方不明者が五千人を超えるなど、壊滅的な被害をもたらす戦後最大の大惨事となりました。

まさに天災の計り知れない恐ろしさをまざまざと見せつけられました。

又、最近の地震を見ると、わずか二年の間で「釧路沖」をはじめ「南西沖」「東方沖」と北海道を相次ぎ襲ったほか「三陸はるか沖」そして、この度の「阪神淡路大震災」と五件もの大地震が発生しており、地震の多い国といえます。平成六年十月号の広報「りしり」で掲載いたしましたのが、

大地震が起こった場合、被害を最小限にとどめるよう、当町では防災組織を作って、総力をあげて防災活動に取り組んでいます。

しかし地震による災害は火災をはじめ、道路の寸断・建物などの倒壊・津波による災害・断水や電力供給の停止など、多種多様にわたり関係機関のみの活動では十分に対処できないことが考えられます。そこで、それぞれの家庭で

の日ごろの備えや、いざという時の心がまえが必要になってきます。いつ地震や津波に襲われても、家族みんなが適切に対処できるよう、家庭内での役割分担や避難場所の確認、非常持出品など今一度防災対策について話し合っておきましょう。

そこで覚えておきたい 次のことを紹介します

一、家族内の防災会議

ふだんから家庭内で、火気の点検、お年寄りや子供や障害のある方の誘導、避

難路の確保、非常持出し等の行動分担を話し合っておきましょう。

一、あわてず、先ず火の始末を

使用中のガス器具、ストーブは素早く消し、ガス器具の元栓を必ず締めましょう。

一、非常脱出口の確保

万一に備え、日頃からどこから脱出したらよいか窓や玄関などを確保しておきましょう。

一、非常持出品の準備

生活に最低限必要な日用品（乾パン・缶詰等食料品・懐中電灯・ラジオ・救急薬など）や貴重品を「非常持出品」等に準備し、いつでも持ち出せる場所に備えておきましょう。

一、避難の方法

服装は活動しやすい物に着衣し、徒歩で避難しましょう。

自動車は渋滞を引き起こし、消火活動や救急救護活動の妨げになります。

一、正しい情報の把握

情報は、テレビやラジオの報道に注意するとともに防災行政無線放送にも留意しましょう。

災害で混乱しているときは、誤った情報にまどわされやすくなります。

一、避難場所

狭い路地や塀ぎわは、物が落ちてきたり、ブロック塀が倒れたり危険です。このような場所には近寄らないようにしましょう。

家具の落下、転倒防止対策

○テレビは高いところに置かない。

○棚やタンスの上に重いものを置かない。

○本棚やロッカーなどの収納物は軽いものを上に、重いものを下に置く。

○家具は固定できるものはL型金具や木ねじなどで固定する。

○幼児やお年寄り、病人のいる部屋には転倒の危険がある背の高い家具などを置かない。



町では特に蘭泊、久連、長浜、神磯、政治、元村の各地区に避難路を指定し非常時に備えております。

避難は早めに
まだ大丈夫は危険

ラジオやテレビ・役場・消防などの正しい情報を入手して、迅速に行動しましょう。

◎避難の心得

- 一、避難の前に火の始末
- 一、避難時の荷物は最小限
- 一、留守家族に連絡メモを
- 一、避難は徒歩で
- 一、お年寄りや子供としっかり手をつないで
- 一、避難場所までは、狭い道、塀ぎわを避けて移動する
- 一、必ず指定された避難場所へ

非常持出品の備え

— 男性で15kg、女性で10kgを目安に —

- ・貴重品～現金、預金通帳、印鑑、健康保険証、携帯ラジオ
懐中電灯（予備の電池を忘れずに）
- ・衣類～セーター、防寒着、下着、毛布、軍手
- ・救急セット～消毒薬、傷薬、脱脂綿、包帯、ガーゼ
- ・非常食～乾パン、缶詰、ビスケット、チョコレート、チーズ
ミネラルウォーター
- ・その他～マッチ、ライター、防水ビニールシート、ナイフ

地震・大津波避難場所

避難対象区域	避難場所	避難対象区域	避難場所
栄 浜	最寄りの裏山・高台	蘭 泊	最寄りの裏山・高台
新 湊	新湊小学校グラウンド	久 連	旧久連小学校グラウンド 最寄りの裏山・高台
種富町・富野	杵形中学校グラウンド 最寄りの裏山・高台	長 浜	最寄りの裏山・高台
日 出 町	杵形小学校グラウンド	神 磯	〃
緑 町	緑 公 園 老人福祉センター駐車場	政 泊	仙法志中学校グラウンド 最寄りの裏山・高台
杵形本町	〃	仙法志本町	仙法志小学校グラウンド 仙法志中学校グラウンド 町民屋内運動場駐車場
富士見町	〃		
泉 町	森林公園駐車場 最寄りの裏山・高台	元 村	仙法志小学校グラウンド 最寄りの裏山・高台
神 居	利尻高等学校グラウンド 運動公園	御 崎	最寄りの裏山・高台

風水害避難場所

避難対象区域	避難場所	避難対象区域	避難場所
栄浜・新湊	新湊小学校グラウンド	泉 町	杵形小学校グラウンド 利尻高等学校グラウンド
種富町・富野	杵形中学校グラウンド	神居・蘭泊	利尻高等学校グラウンド 運動公園
日 出 町	杵形小学校グラウンド	久連・長浜	旧久連小学校グラウンド
緑 町	杵形小学校グラウンド 老人福祉センター駐車場	神磯・政治	仙法志中学校グラウンド
杵形本町	町民センター駐車場 総合研修センター駐車場	仙法志本町	仙法志小学校グラウンド 町民屋内運動場駐車場
富士見町	〃	御崎・元村	仙法志小学校グラウンド

家族ぐるみで、加入し 交通事故に備えましょう

「交通事故の補償は町民の総力で」という皆さまの声が、この町民交通傷害保険を誕生させました。

ひとりでも多く加入できるよう保険料も安くなっており、ますので全家庭・家族ぐるみの加入で、交通事故に備えましょう。

◎保険料（掛金）

一人一口（年額）三六〇円
一人二口（年額）七二〇円
月額三〇〇円で計算されます。

◎加入者の資格

利尻町に住んでいる方
（住民登録のある方）なら
どなたでも加入できます。

◎支払われる保険金

一口につき

○亡くなられたとき 一〇〇万円

○ケガをして失明・片手または片足を失ったとき 一〇〇万円

○ケガをして、医師の治療を受けたとき

治療期間

六カ月以上 一・二万円
五カ月以上六カ月未満 九万円
四カ月以上五カ月未満 七万円
三カ月以上四カ月未満 五万円
二カ月以上三カ月未満 三万円
一カ月以上二カ月未満 二万円
一週間以上一カ月未満 一万円
一週間未満 五千円

※今年も三月中旬より各地区を巡回し、加入の受付を行います。日程は下記のとおりです。

平成7年度町民交通傷害保険受付事務巡回日程表

3月	対象地区	受付期間	会場
14日(火)	栄 浜	午前9:00~午前10:30	栄浜自治会館
	種富町2・3	午前10:40~正 午	種富町自治会館
	新 湊	午後1:10~午後3:00	新湊自治会館
	種富町1・富野	午後3:10~午後4:30	種富町1自治会館
15日(水)	日出町 日緑町 杵形本町 富士見町・港町	午前9:00~午後5:00	役場1階小会議室
16日(木)	泉 町	午前9:00~午前10:30	泉町自治会館
	神 居 2	午前10:40~正 午	神居2自治会館
	神 居 1	午後1:10~午後2:30	神居1自治会館
	蘭 泊	午後2:40~午後4:00	蘭泊自治会館
17日(金)	久 連	午前9:00~午前10:30	久連自治会館
	長 浜	午前10:40~正 午	長浜自治会館
	神 磯	午後1:10~午後2:30	神磯自治会館
	政 泊	午後2:40~午後4:00	政泊自治会館
20日(月)	元 村	午前9:00~午前10:30	元村自治会館
	御 崎	午前10:40~正 午	御崎自治会館
	仙法志本町	午後1:10~午後3:00	公民館会議室

利尻町教育委員会からのお知らせ

平成七年度町内小中学校児童・生徒就学援助に係る申請手続きについて

平成七年度も引き続き援助事業を行いますので、就学援助を希望される場合は、入学又は在学される学校の校長、又は教育委員会学校教育係に申し込み願います。

(1) 前年度又は当該年度において、次のいずれかに該当する者について対象となります。

- ア 生活保護法に基づき保護の停止又は廃止
- イ 地方税法に基づく個人の事業税の減免、市町村民税の非課税・減免又は固定資産税の減免（七二条の六二、二九五条第一項、三二三条、三六七条）
- ウ 国民年金法に基づく国民年金の掛金の減免（八九条、九〇条）
- エ 国民健康保険法に基づく保険料の減免又は徴収

の猶予（七七条）

- オ 児童扶養手当法に基づく児童扶養手当の支給
- カ 世帯更正貸付補助金による貸付

(2) (1)以外の者で、次のいずれかに該当する者

- ア 保護者が失業対策事業適格者手帳を有する日雇労働者又は職業安定所登録日雇労働者
- イ 保護者の職業が不安定で、生活状態が悪いと認められる者
- ウ 学級費、PTA会費等の学校納付金の減免の行われている者
- エ 学校納付金の納付状態が悪い者、昼食、被服等が悪い者又は学用品、通学用品等に不自由している者等で保護者の生活状態が極めて悪いと認められる者
- オ 経済的理由による欠席日数が多い者

「兵庫県南部地震」

災害義援金の

募金ありがとうございました。

「ありがとうございました。」

先に募金をお願いしました阪神・淡路大震災（地震名・兵庫県南部地震）義援金については、町民皆様の暖かいご支援により一、〇八九、二九八円の募金が集まり、日本赤十字社北海道支部を通じて、現地被災者に送金いたしました。

町民皆様の善意に感謝申し上げます。

日本赤十字社宗谷地区利尻分区長

糸谷 克明

北海道共同募金会利尻町分会長

浜口 孝

新採用紹介



民生課保健指導係
保健婦 成田 方理子

はじめまして、新米保健婦です。

昨年十二月より利尻町役場に勤務して、早や二ヶ月半、四十歳にして初めて結婚し、初めての土地で、初めての仕事について私にとって、毎日が、戸惑いと失敗の連続で、冷汗のかきどうしです。でも、夫や役場や町民の皆様の温かい気持ちに支えられて、島のくらしにも慣れてきました。

山登りの大好きな私にとって、秀峰利尻山の麓で暮せることは夢のようです。私の登った日本中、世界中の数多くの山の中でも、利尻山はす

ばらしい山です。いつもは雲の中ですが、時折、全貌をみることできた時は感動します。真っ白に輝く姿は、厳しく、美しく、威厳がありかつやさしい、しみじみとした味わいです。まだ夏山しか登っていませんが、春の山スキーを楽しみにしています。

保健婦として、お年寄りの家を訪問すると必ず、皆さんから「島は夏がいいよ、すばらしい所だよ。海で泳げるし、うにやあわびや魚はおいしいし、昆布乾しで忙しいけどね。」などと言われると、心は夏におどります。早く夏が来ないかなあと。

高齢化が進む利尻町にとって、町民の健康の保持、増進は大きな課題です。元気な方はより元気に、慢性の病気や障害をかかえて大変な方は病気が障害と仲良くできて、かつその人らしい生活ができるよう、お手伝いできたらと思います。

ほんとうに微力ですが、新米保健婦、一生懸命がんばりたいと思います。

「ご厚情ありがとうございます。特養老人ホーム「ほのぼの荘」」

懸案でありましたほのぼの荘も昨年四月に開設以来、地域の皆様のご支援ご協力により安心して喜ばれる施設をめざし運営してきましたが、お陰様で入居者一同明るく穏やかな新年を迎えることが出来ました。

心から感謝を申し上げます。

またこの間、いろいろな行事や季節ごとに多くの方々の御厚志を賜り、厚く御礼申し上げます。

(平成六年四月から平成七年一月までの分を掲載させて

頂きます)

★ご厚志★

寺崎 洋子様 滝沢ミヨエ様
大窪 実様 佐藤 健三様
海津 吉昭様 阿保 絃様
池端 重一様 小石 芳衛様
三益 コト様 加茂 クン様
紺 リツ様 大島 スキ様
中谷きみ江様 佐藤 正夫様
笹原貞一郎様 濱岸 ヒメ様
能村 フミ様 白幡ヨシエ様

五十嵐時雄様 竹島 克美様
川端 孝之様 五十嵐 桂様
喜多 亮様 原崎 竹治様
館崎 光弘様 小中 エミ様
小中 俊雄様 畠山敬治郎様
畠山 進様 阿部 常雄様
山本 実治様 榎引 淳吉様
石塚 好春様 門田 タニ様
宮下 キミ様 川端 晴雄様
前田 勝美様 加藤 健一様
菊地 正様 阿部 清様
小倉佐智枝様 新谷 稔様
小杉ひとみ様 相馬 昇様
佐藤 義春様 佐伯 ハマ様
張間 敏一様
稚内市 佐藤 隆一様
江別市 伊藤イエ子様
室蘭市 黒沢 勝一様
釧路 須田 芳蔵様
青森県 野村たか子様
小樽市 原田 サエ様
大阪府 会津経一郎様
利尻島ロータリークラブ様
小樽市 利礼資材株式会社様
札幌市 (株)中山設計事務所様
札幌市 新弘建設株式会社様

利尻町婦人団体連絡協議会様
利尻町社会福祉協議会様
仙法志老人クラブ仙寿会様
峨家水産加工場 峨家 勝一様
仙法志元村婦人部様
鴛泊 上田商事 上田 信彦様
鬼脇 上野花屋店様
仙法志漁業協同組合様
高橋商店 高橋 貢様
仙法志小学校児童会様
仙法志中学校生徒会様
明照園(日曜学校)様
利尻町民生児童委員一同様
稚内信用金庫利尻支店様

★ボランティア★
杏形・仙法志両老人クラブ、
利尻町民生児童委員婦人部、
利尻町赤十字奉仕団の合同により花壇の造成、利尻高校生による施設の清掃ほか(三回実施)

杏形婦人団体連絡協議会、
杏形小学校四年生一同、坂田和正様等により誕生会に訪問、出演していただきました。
また、杏形・仙法志両保育所園児の訪問により入居者と昼食会をし、楽しいひとときをすごさせていただきました。

流水対策に

ついて

本年も流水の時期が到来し、町民の皆様には何かとご心配されているかと思いますが、町では例年の通り、去る一月二十七日関係機関により利尻町流水対策協議会を設置し、被害対策や生活必需物資等の在庫調査、確保や流水情報の収集などに迅速かつ的確な対応すべく種々方策を講じているところですので、ご意見等がありましたらお寄せ下さい。

(総務課総務係)

交通事故・交通事故死

ゼロを願って

北海道社会福祉協議会のボランティア活動普及事業協力校の仙法志小学校が、この度児童・先生・父母が一体となって、交通事故及び交通事故死ゼロを願い、仙法志駐在所の沢田明巡查部長を招いて「冬の交通安全について」の講話を聞いたり、地域の長老山本実治さんの指導で交通安全標語の入ったすだれの作成に挑戦しました。出来上がったすだれはマイカーや各事業所にプレゼントし、「絶対に交通事故を起こさないでください」と安全運転を呼びかけました。



元気で働いています

↳ 出稼者訪問

本年度も一月三十日から二月六日までの八日間の日程で、佐々木収入役と鎌田主事が愛知県・静岡県・埼玉県・千葉県七事業所で働いている方々を訪問しました。

出稼者のみなさんは、利尻に帰る日を楽しみにしながら元気で働いており、各事業所とも活気に満ちていました。



愛知県 丸太運輸株式会社



静岡県 ジオスター株式会社



静岡県 丸栄コンクリート工業株式会社



埼玉県 株式会社エム・テック



千葉県 株式会社平工業

◎本工事費

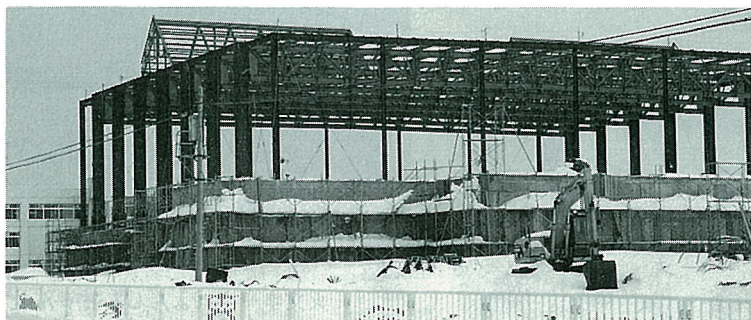
建設工事	856,000千円
機械備工事	147,000千円
電気設備工事	101,000千円
外構工事	41,000千円
備品・その他	111,000千円
計	1,324,000千円

◎規模及び構造

1階	3,279.12㎡
2階	578.66㎡
計	3,857.78㎡
鉄筋コンクリート	
一部鉄骨造	

昨年より、二ヶ年計画で進められている利尻町総合体育館建設工事は、予定どおり進んでおり、本年秋季までに完成する予定です。

利尻町総合体育館 開設に向けて工事進行中



第二回雪の浮島フェスティバル

「寒いべやワッショイノ」が厳寒のなか開催される

第二回雪の浮島フェスティバル「寒いべやワッショイノ」が二月十一日・十二日の二日間杵形小学校グラウンドを会場に開催されました。

十一日前夜祭の会場では、高さ6 m幅18 m奥行き5 mの「かぐや姫」の大雪像が設置され、中川原実行委員長、糸谷町長の挨拶ではじまり、会場では平岸天神太鼓の演奏やミスターレディコンテスト、

歌謡ショーやアニメの上映などが行われたほか飲食コーナー（豚汁、甘酒の無料コーナー）なども設けられ町民の



雪の浮島フェスティバル
会場

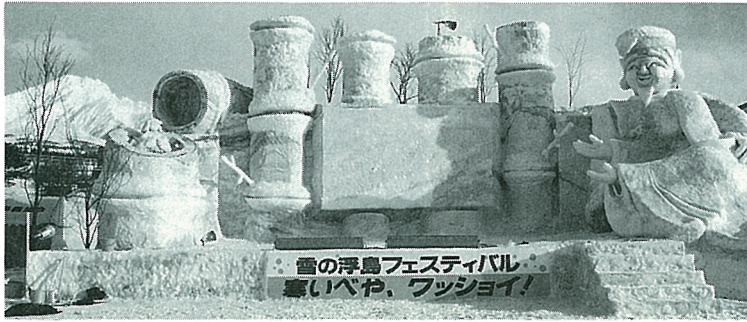
皆さんは寒さのなか楽しいひとときを過ごしておりました。

十二日（二日目）は雪合戦、昆布養殖浮玉投げ、雪上宝引き大会や雪上ボール蹴りゲームがおこなわれ、特に雪合戦は、し烈な熱戦が繰りひろげられた結果、役場雪だるまチームが見事優勝して十萬円の賞金を獲得し、二位商工会青年部、三位永楽キラキッキズでした。

二日間にわたったこのイベントには、町内約一、二〇〇人の町民の皆さんが訪れ、冬のイベントを楽しんでいました。



雪の浮島フェスティバル
ミスターレディコンテスト



昆布養殖浮玉投げ



滑り台で遊ぶ子供達



雪合戦

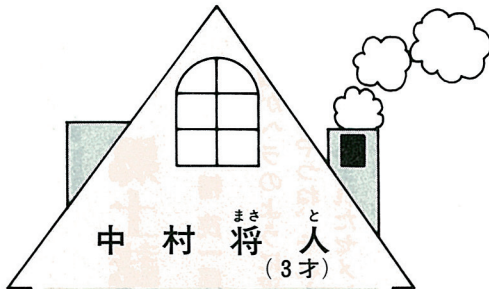


火文字「くれよんしんちゃん」


平成版

わが家のアイドル

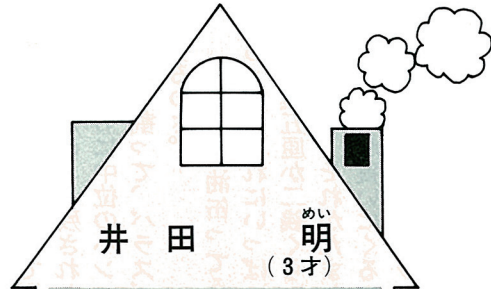
(27)




中村 将人 (3才)



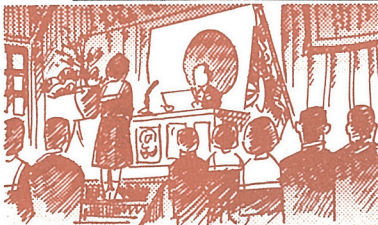
畚形字泉町
父：達也
母：ゆかり



井田 明 (3才)



畚形字富野
父：作
母：妙子



は、「螢の光」ではなく「螢」でした。四節からなる歌詞の第一、二節には、螢雪の故事が引用され、努力の末に学業を修めて巣立っていく卒業生をたたえ、別れを惜しむといった内容を。また、現在

この当時の唱歌づくりの方法や、難解な歌詞などに批判はありますが、西洋音楽の基盤のないあの時代にあつて、こうした唱歌を生み出していった先達の努力と目のつけどころの確かさには、称賛に値するものがあると思います。

—— 佐野 靖 ——
(東京芸術大学助教授)

螢の光 作詞 未詳
原曲 スコットランド民謡

昔)です。その素朴で叙情的な調べに、日本的な歌詞を当てはめた「螢の光」は、明治十四年(一八八一年)、『小学唱歌集(初)』に発表されたものです。ただ、当時の題は「螢の光」ではなく「螢」でした。四節からなる歌詞の第一、二節には、螢雪の故事が引用され、努力の末に学業を修めて巣立っていく卒業生をたたえ、別れを惜しむといった内容を。また、現在

列れの曲として、卒業式をはじめとするさまざまなシーンでわたしたちになじみの深い「螢の光」。この曲の原曲は、「さあ、なつかしい昔のために、友情あふれる杯をかわそう」と歌い上げる、スコットランド民謡「Auld Lang Syne(久しぶり昔)」です。その素朴で叙情的な調べに、日本的な歌詞を当てはめた「螢の光」は、明治十四年(一八八一年)、『小学唱歌集(初)』に発表されたものです。ただ、当時の題は「螢の光」ではなく「螢」でした。四節からなる歌詞の第一、二節には、螢雪の故事が引用され、努力の末に学業を修めて巣立っていく卒業生をたたえ、別れを惜しむといった内容を。また、現在

心に響く唱歌・童謡
世代きりなぐメッセージ

杓形築港

今の杓形岬公園あるでしょ
う。結構高い岩山が真ん中に
あって、そこに昆布やウニ漁
の旗を揚げる棹が立てられて
いるけど、昔は、公園一帯が
今よりもっと高い岩山だっ
たんだ。みんな、利尻山から
吹き出されたものだろうけど
ね。トンギョッコのとれる
川っこの奥のところあたりも
ひどい崖わらでね、そこには
軽石が山ほどあって、よく
拾いにいったもんだ。
私はまだ小さいころだね、
小学校にあがったくらいかな
杓形の港づくりが始まって、
家の母親が働きにでたのさ。
ケーソンづくりが始まれば、
型枠のまわりに女の人が並
んで、四角ぐらゐの鉄の棒、

利尻の語り(80)

杓神田

郷土誌(一)

語り 白幡茂一郎さん

先端がヘラのように平らに
なってるやつね、それもって
棹に流し込まれたセメントを
かき混ぜるのさ。

ケーソンづくりがないとき
は、ガラス割りしてるの。杓
形岬公園の岩山をハッパかけ
て砕いて、トロッコで運んで
行くんだけど、残された捨て
石をさらに中位のハンマーで
細かく割って、ガラスづくり
するのさ。

当時、石油缶ってうのが
あって、それにいっばいなれ
ば一銭五厘か二銭くらいして
たのかな、それがたまれば築
港事務所が買いにくるのさ。
儂も小さいころにガラス割り
の手伝いについて、石割んな
いで、ハンマーで自分の足の
親指たたいて、何日か学校休
んだことがあったもの。

して、この杓形築港の時に
タコ部屋があったのさ。中村
のタコ飯場ってね。ちょうど
荒木健三さんの住んでた家の
向かい側、自衛隊が宿舎に
使っていた建物だね、あそこ
あたりから一帯にあったのさ。
まあ、タコ部屋のこととはあま
りくわしくわからないけど、
とにかく能越甚作村長が港づ
くりに一生涯命だったのさ。

それで、杓形岬公園の岩山
は杓形港のために削り取られ
てしまったけど、昔は、岩山
の高いところに、明かりを灯
して灯台にしてたって話だ。

清い心で

昔は、鯨でも昆布でも大漁
であれば、もちろん賑わった
けれど、昭和の始めころ、鯨
が大不漁の時期があったけど
それでも北見富士神社の祭り
でも七夕、盆踊りなんかでも
賑やかにやったものさ。来年
こそ大漁であればと願う気持
ちがあったんだらうけどね。

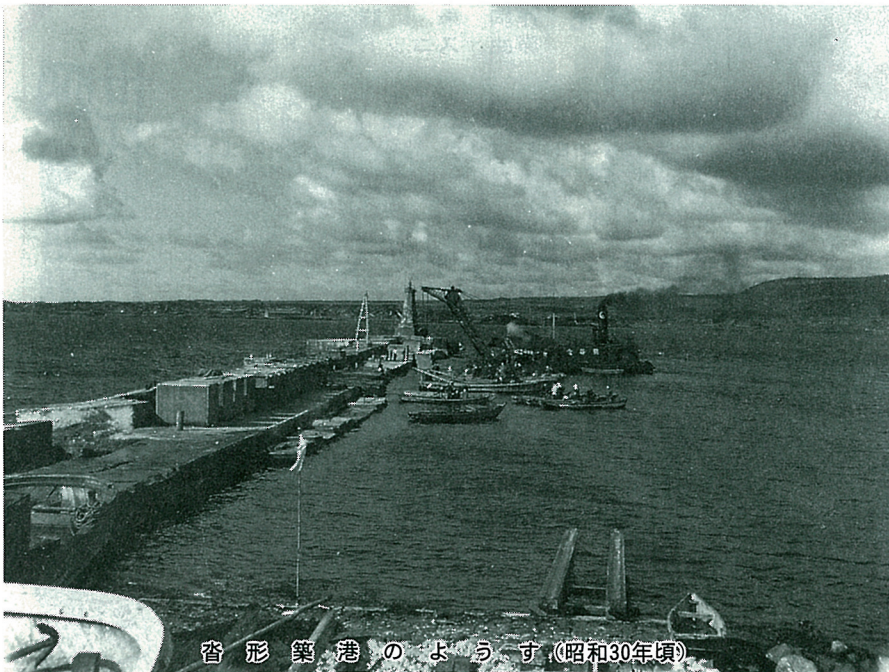
七夕で柳さ飾り付けしたの
だとか、正月の繭玉飾りでも
昔は海に流したんだけど、流

すことが、清く送ってやるこ
とだったと思うよ。毎回同じ
ことやっても、節目節目には
心こもるってことがあったん
だね、昔は。

話者 白幡茂一郎さん(大正
六年八月七日生まれ)

探訪 西谷榮治(利尻町立博
物館学芸員)

一月十五日探訪



杓形築港のようす(昭和30年頃)

全道各地で

注意、焼死事故多発！

三月に入り寒さも次第にやわらぐ季節ですが、まだまだ暖房器具が大活躍していると思います。利尻礼文では幸い火災は発生していませんが、全道各地で火災が多発し、多くの犠牲者が出ています。特に高齢者や子供が犠牲者になっている例が多く見られます。火災で犠牲者を出さないため、次のことに注意をしましょう。

お年寄りや体の弱い人、子供は、1階の逃げやすく助けやすい所に寝かせましょう。



あっちがだめならこっち、逃げ道が2つ以上ありますか？



全国統一標語 「安心の暮らしの中心 火の用心」

防火ルポ

少年消防クラブ 新春防火の集い開催

1月16日少年消防クラブでは、新春防火の集いを開催。防火について熱心に学んだ後、昼食に、婦人防火クラブのお母さんたちの手作りの雑煮を食べ、ビンゴゲームなどで親睦を深めました。



「火遊び鬼」退治！

節分の日の3日、杵形保育所で幼年消防クラブ員による恒例の防火豆まきを行い、1年の健康と無火災を祈った。署員が扮した赤、青の二匹の火遊び鬼が遊戯室に乱入、ちびっ子クラブ員を追い掛けまわしたが、ちびっ子たちは、威勢よく豆を投げつけ鬼退治をしました。中には余りにも鬼が迫力あるため泣き出し、保育士にしがみつくん子もいました。



先生「こわ〜い!」



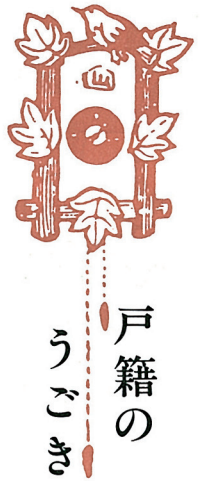
「鬼は外、福は内」元気なちびっ子達

「仙法志分遣所では横綱「貴ノ花」の雪像を作成し、道行く人に防火をPRしました。



堂々の土俵入り

1月の火災・救急出動件数 火災0件 救急14件



戸籍の

うけき

自1月1日
至1月31日

お誕生おめでとう

うらやます

いつまでも

お幸せに

◎出生

住 所 氏 名 保護者
長 浜 岸川大輝ひろあき 嗣也

◎婚姻

住 所 氏 名
仙本町 仲澤 誠 名
大森 照 代 一



おくやみ

申し上げます

◎死亡

住 所 氏 名 年齢

仙本町 小杉 昭三 68歳

長 浜 森本 タネ 78歳

元 村 安藤 信治 69歳

新 湊 堀川 正雄 77歳

仙本町 駒井 ハル 79歳

ご厚情に感謝します

この度次の方から愛情銀行に金一封が預託されましたので紙上を借りてお礼申し上げます。

沓形字新湊 堀川正博様から、父正雄様の香典返しを廃して

仙法志字本町 駒井直行様から、母ハル様の香典返しを廃して

(利尻町社会福祉協議会)

利尻島国保中央病院

婦人科診療のお知らせ (予定)

(期間)

(1) 三月 六日、八日 (三日間)

(2) 三月 二十日～二十二日 (二日間)

(三月二十一日は祝日で休診です)

(医師)

(1) 札幌医大産婦人科医 医師 藤井美穂 先生

(2) 〃 〃 医師 小泉基生 先生

受付は、午前中だけです。

詳しくは、利尻島国保中央病院へ問い合わせ下さい。

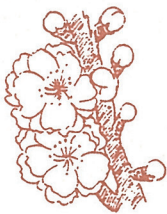
労働保険年度更新事務説明会

稚内・利尻・利尻富士・礼文地区

日 時 平成7年4月21日(金)
13時30分～15時30分

場 所 稚内市末広4丁目4-2
稚内建設会館 (0162-33-5364)

稚内労働基準監督署



たばこは町内で買しましょう。



- ご旅行や用務で町外に出るときは、たばこは町内で買っていきましょう。
- たばこの消費税は町の大きな財源になっております。(毎年度、町内でのたばこ消費量により国から交付金が交付されます。)