

の  
広報

りしり

昭和62年

8月号

No.197



ど~です。はっぴ姿似合うでしょう。

■人口と世帯■

世帯数	1,398戸 (-2)
人口	5,353人 (-12)
男	2,677人 (-4)
女	2,676人 (-8)

昭和62年6月末日現在  
(住民基本台帳登録人口)

■おもな内容■

- 2~3...りしり浮島まつり
- 4~5...カメラスケッチ
- 6...マチの住みごち②
- 7...わが家のアイドル②
- 8...あなたと保健室
- 9...りしりの博物誌(りしりの語り⑬)
- 10...受賞おめでとう
- 11...消防だより⑩
- 12...戸籍のうごき

交通事故死ゼロ記録8月1日現在2146日



# りりり浮島まつり

短い夏！  
浮島音頭で楽しい一日を！

町民皆様のご支援とご協力により「りりり浮島まつり」も、今年で17回目を迎えました。又町民みんなで楽しい一日を過郷土の観光行事を育て上げ、皆様のご協力を切にお願い致します。ごすおまつりの日となるよう皆様にごたわることなく、又、小学生・中学生のお子さんも自由に参加できるように、特に踊り、パレードは衣装にこだわることなく、又、小学生・中学生のお子さんも自由に参加できるように、ご両親のご理解をお願い致します。

## 沓形地区踊りパレード

8月5日(水) (午後7時00分)

### 協賛行事

- 鼓笛隊パレード  
(午後4時30分より)
- 子供スイカ割り大会…信金前  
(午後2時30分より)
- どんと市 (午後8時30分より)

- チビッ子のど自慢大会  
大人カラオケ大会  
(4日・午後6時30分より町民センター)
- お楽しみ券発表 (5日)  
引換え日 / 8月5・6・7日の3日  
間限り商工会館にて

# 仙法志地区踊りパレード

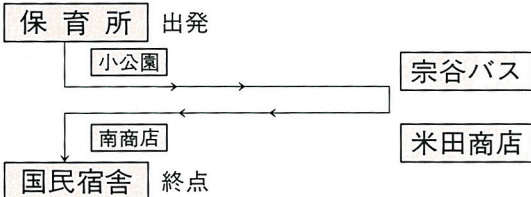
8月6日(木) (午後6時30分)

## 協賛行事

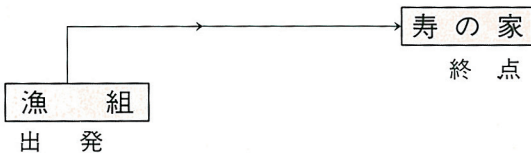
- どんと市 (午前10時より)
- もちまき大会 (午後1時30分より)
- ラムネ飲み大会 (午後2時より)
- 子供スイカ割り大会  
(午後2時30分より)
- 子供ゲーム大会 (午後2時30分)

- 鼓笛隊パレード (午後4時より)
- カラオケのど自慢大会  
(午後7時30分より)
- お楽しみ抽選会 (午後8時より)
- 納涼盆踊り大会 / 8月15・16・20日  
幼児・小学生/午後7時～8時まで  
大人20日のみ午後8時～9時まで

### 沓形地区踊りパレードコース



### 仙法志地区踊りパレードコース



# 8月5日6日 第17回



### 主催 りしり浮島まつり運営委員会

実施 沓形地区実行委員会・仙法志地区実行委員会  
 協力機関 各団体・事業所・職場ほか  
 事務局 利尻町役場商工課 (沓形④2345番)  
 利尻町商工会 (④2210番)  
 利尻町役場仙法志支所 (仙法志⑤1011番)  
 《お尋ねは事務局へどうぞ》



6/24 北海道開発庁長官綿貫民輔氏が新湊小学校児童を訪問



6/21 仙法志神社祭  
明照園の樽御興



6/25 北見富士神社祭  
杓形保育所園児による  
御興パレード

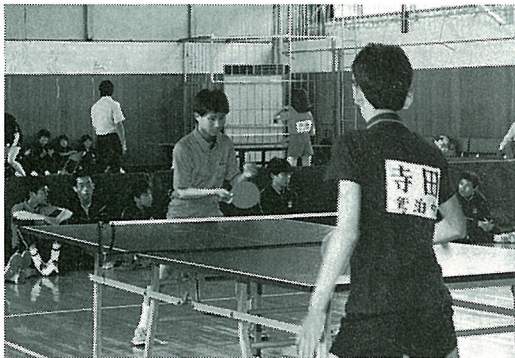


6/21 仙法志神社祭 漁組青年部の樽御興

# カメラ スケッチ カスラッチ



7/8 郡内中体連球技大会(排球の部) 優勝は仙法志中学校



7/8 郡内中体連(卓球の部)

6/22 仙法志神社祭 協賛子供すもう大会



6/22 久連小学校閉校記念事業  
タイムカプセル埋設式  
このタイムカプセルは20年後に開けられる予定です。また、この日は稚内市増幌小学校より草間校長もかけつけました。



# マチの住み

# ごごち

②



高石みゆきさん(泉町)

私達家族が主人の転勤で、利尻島に来て、四年目になります。初めてこの地に降りた時は、不安と淋しさで一杯でした。しかし一年目の寒い冬を越すと、「住めば都」と思えるようになりました。島の生活に慣れたのも、私の生れ育った町も漁業の町だったからでしょう。魚貝類も豊富で、大好きなウニもたくさん食べる事ができました。また、大自然の中で伸々と育っている子供を見てみると、つくづく利尻に来て良かったと思います。子供が保育所へ行くようになって、住民の人達と接する機会も増え、温かく、親切な人達に恵まれ、本当にうれしく思います。利尻で子供も一人増え、この子が利尻で生まれたと思うと、ますます忘れられない地になりそうです。これから、いろいろと転勤して歩く私達ですが、利尻島での生活は一生忘れられないことでしょう。また、住民の人達には、心から感謝の気持ちでいっぱい입니다。また、住民の澄みきった空と海は、最北端の利尻でなければ味わえない大自然だと思えます。

朝、目が覚めてからの初仕事は、睡眠中にためた尿の排せつです。人間は食品を食べ、それを消化してエネルギーに変えたり、身体を構成する細胞をつくり出します。この過程は、複雑で高度な化学工場にもたとえられます。



## “工場排水”の中身を調べてみると

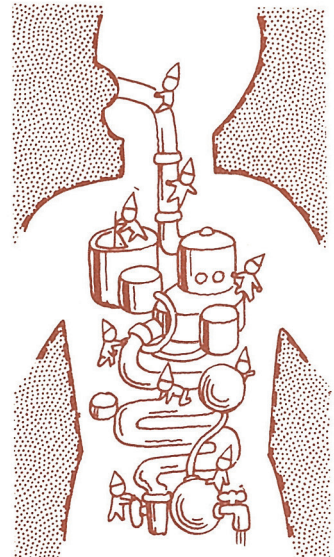
## 健康状態をつかむ

### 朝の尿検査

### “情報源”

人間の身体を化学工場にたとえてみれば、尿は工場排水です。工場排水を調べれば工場内のさまざまな状態がつかめるように、尿は身体の健康状態を点検する上で非常に貴重な情報を数多く提供してくれます。特に、朝の最初の尿は、夜寝てから目が覚めるまでの最も長い時間ため込んだ尿ですから、それだけ貴重な情報源といえます。

また、尿は普通無色透明ですが、疲れていたたり、発熱や発汗で濃縮されたときには色が濃くなります。また、薬を飲



んでいるときにも色がつきます。次に量です。水分の摂取量によっても異なりますが、健康な成人で一日に四〜五回、約一・五リットルの排尿をします。

りません。これが、年をとるにしたがって血圧が上昇する原因の一つともなっています。血圧の上昇と腎機能は重大なかわりを持っており、血圧が上昇すると腎臓の負担を高め、腎臓の負担が増すと血圧が上昇するという悪循環が起ります。

### 試験紙を使って

### 正確な検査を

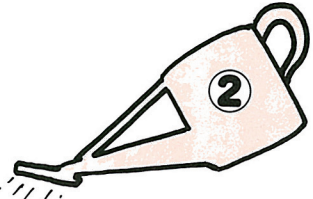
最近、極めて手軽に尿の検査ができる試験紙が市販されています。トイレにこの試験紙を置いて、毎朝検査をされてみてはいかがでしょうか。尿検査の結果は記録しておき、医師の検診を受ける際に持参するとよいでしょう。

### 腎機能の低下が

### 高血圧を招く

ところで、年をとって、排水処理場としての腎臓のフィルタ―が目づまりしてくると、人間の体は血圧を上げて排水処理場としての機能を保たなければな

# わが家のアイドル



田中 <sup>すぐる</sup> 将<sup>くん</sup> (4才)  
 沓形字富士見町  
 父：良 和  
 母：誠 子



国分<sup>あすか</sup>明日佳<sup>ちゃん</sup> (3才)  
 沓形字泉町  
 父：満  
 母：ふみ子



星田<sup>ともかず</sup>友和<sup>くん</sup> (4才)  
 仙法志字元村  
 父：敏 彦  
 母：た み



## 家族話

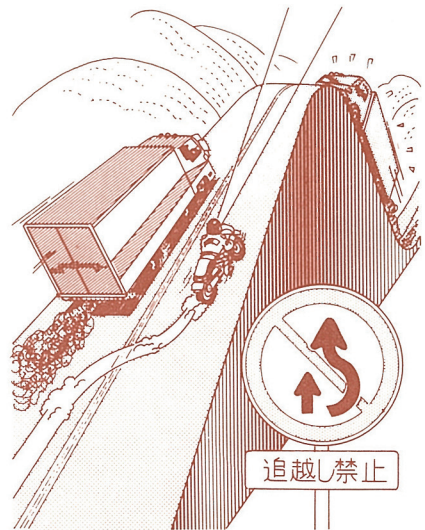


## 交通安全・バイク編

大型トラックが上り坂の頂上付近でノロノロと走っている。その後ろをバイクがいつ追い越そうかとウロウロしている。でも、こんなときは絶対に追い越しをしないでください。上り坂の頂上付近は非常に見通しが悪く、そのため道路交通法でも追い越し禁止の場所となっています。そのような所で追い越しをするのは、まさに自殺行為といえます。

図でも分かりますとおり、ライダーの視野の中には頂上の先に何があるかが入ってきません。たぶん対向車は来ないだろう……このような思い込みで、無理やり追い越しをかけるのは危険すぎます。いくらノロノロ走っている車が前にいても、必ず見通しのよい場所になるまで待ち、前方と後方の交通に十分注意してから追い越すようにしてください。

上り坂の頂上付近  
**ライダーの目に入るものは…**



健康な毎日を送るために

# あなたと保健室

— じょうぶで健康な

あかちゃんを産むために —



— 貴重なあかちゃん —

利尻町も他の町村と同様、老齡化がすすみ、又出生数は年々減ってきています。10年程前は年間50人以上出生していたのに対し昭和61年に出生した児は26人と約半分にまで減ってしまいました。

老齡人口の増加と年少人口の減少、これは大きな問題といえます。なぜなら、この数少ない子供達が将来利尻町の基盤となり、老人の生活の支えとなっていくかなければならないのですから……。

この数少ない子供達をいかにじょうぶで健康に育てていくか……これが課題といえるでしょう。

— 母親学級の開催 —

じょうぶで健康な赤ちゃんを産み、そして育てていくために

はどうしたら良いのでしょうか。

産んでから気をつけていく、それも必要です。しかしそれではちよつと遅く、やはりお母さんのお腹の中にいる時から、又、妊娠する前から気をつけていく必要があります。

そこで利尻町では昨年からは、母親学級を開催し、特に妊娠中のお母さんを対象とした学習会をひらいています。一回に集まるお母さんは5、6人で、講義、視聴覚、実技で構成され、妊娠、出産、育児についての学習を、3回に渡っておこなっています。

子育てのプロのおばあちゃんの見解、なるほどとうなづけることがたくさんあります。それに新しい考え方もとりいれていくと、もつともつとあかちゃん

と思いませんか。年々医学が進歩し、あかちゃんのことについても新しいことがわかってきました。そのため、妊娠中の過ごし方にしても、おしめのし方、おっぱいのませ方もかわってきています。この様に新しいことを学習しているのです。又、学習もさることながら、友達ができるというメリットがあります。妊娠、出産、育児は喜びも大きい反面、不安もつきまといます。お母さん同志でのお話しあいは不安解消に大変役立っている様です。

最初はただただ聞いているだけのお母さんも回を重ねるごとにうちとけあい、出産後の乳児健診等でもお母さん同志の会話が聞こえる様になりました。

現在、ほとんどが初妊婦さんばかりですが、経産婦さんもぜひ参加していただきたいと思えます。又、妊婦さんだけでなく、だんな様や、おばあちゃんなども参加して下さいませんか。子育てはお母さんだけの仕事ではありません。あかちゃん

少なくなつた今、子育ては町民みんなの仕事ではないでしょうか。



(保健婦 秋元…記)





(52)

### 利尻の語り(13)

# 東風が吹くと

語り 杉田 栄吉さん

利尻島の中央に聳え立つ利尻山は、島内の各地域の天候に大きな影響を及ぼしています。

島に住む人々は、山にかかる

雲の具合、風筋、朝焼け、夕焼けなど、自然からのメッセージをその経験から巧みに読みとり、日々の暮しのなかに役立てていました。

かき雲が山にかかると、鷺泊方面の山裾が朝焼けになると、南西の風が吹くと、東風が吹くなどと、さまざまに語り伝えられている。"知識"を探ってみました。

「仙法志はね、下りもよおしてきたときはね、時化てしまえばだめだけれどね、時化するちよつと前とか、「シモゲ」のときはいいね。東風だら、東から北の

方の風であれば風がいいから。なんせダシ風だからね。

利尻山の両脇から出してくるのね、したけども沖へ行くとまた風が強いんだ。

反対に、南西の風はね、山へ受けるの。この風が吹くと、夏海であれば風、吹きこまないわけ、山へあたってしまいうから。

ただ、うねりだけ。しかし、強い風になってしまつと、吹き通してしまふのね。そうすると、南浜、野中は風が強いんだ。

まあ、そんな風は6月から8月のお盆頃までだね。秋になるときまって吹き通してしまうんだね。

よく、利尻山のテッペンに雲、出ると南西の風だね。かき雲がね。そのかき雲が東の方へずると、東と反対の風が吹くの。西

やら南西やらね。まあ、西風吹くともう、季節風に近くなるからね。けど、真西になると天気

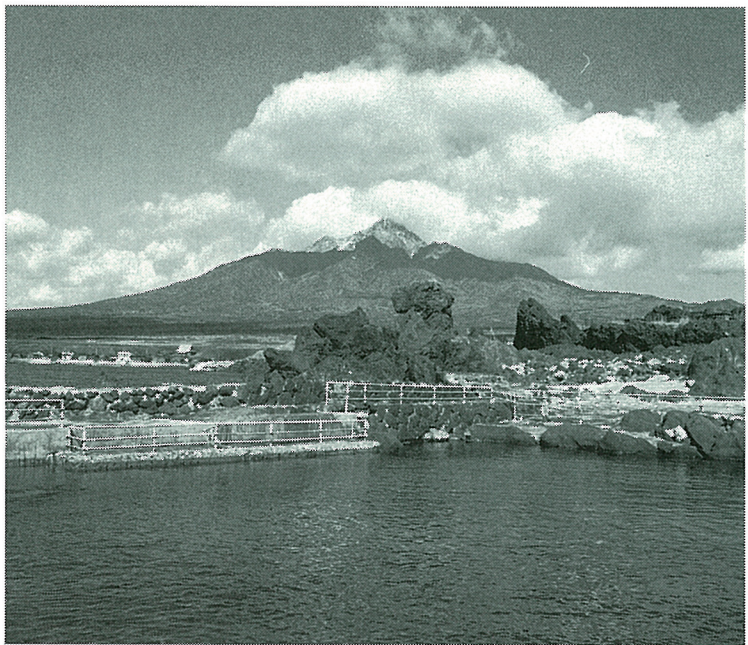
だ。秋になるほど、山の東にかき雲が出ることが多くなつてね、風は西にまわつたり南西にまわ

つたりで、だから、仙法志は、秋になると沖に出る日はなくなつてしまふわけ。その反対に、鬼脇の方は毎日、晴れだ。

夏ならね、山のテッペンにかき雲かかると、明日は南西だつて、漁師ならだれしも思う。

若い頃は、ひどい目にあつたこともあつた。ナマコ引きに行つたときね、利尻山の西側に丸

い雲出たから東風もうすぐくるどつて、年とつた人がいったんだけでも、もう一回つと思つて



仙法志からみた利尻山、この山にかかる雲の状態から日和見をした。

るのに沓形の方むいてかかねばなんねんだもの。なんせ、風が強いから、帆がかけれられないんだもの。

まあ、シモゲ(東風の風)になるつていうときは、利尻山が近くにみえたり、地方つまり天塩の方の山がはつきりと見えた

ね。 だいたい漁師はね、魚とるのも上手でなければだめだけれども、模様みるのも上手でなければだめだね。

地方：島に住む人々の北海道本島の呼び名  
杉田栄吉さん 大正元年生れ、仙法志字元村在住。  
採訪 西谷栄治(利尻町立博物館学芸員)

受賞おめでとう

# 栄ある自治功労者

## 表彰受賞

### 加藤 孝二郎氏



去る六月十二日、札幌市で開催された全道議長会総会で本町議会議長加藤孝三郎氏が自治功労者表彰を受与されました。

二十五年以上の永きにわたり議員として地域の振興と住民福祉の向上につくされた功績が認められて今度の表彰となりました。

## 簡易保険・郵便年金

### 資金の地方還元

郵便局に払い込まれる簡易保険や郵便年金の保険料・掛金は、その大部分が将来の保険金・年金の支払いに備えて積み立てられていますが、郵政省では、これら簡易保険・年金資金を直接運用し、公共の利益に供するため、地方公共団体などに融資をおこなっています。

当町にも、この融資制度により道路・公営住宅・運動公園等地域住民の生活環境の整備充実のために還元融資されています。昭和六十一年度は、沓形線道路改良事業に七、四〇〇千円、日出線道路改良舗装事業に一一、〇〇〇千円、元村北二線道路改良舗装事業に一四、八〇〇千円、市街南一線改良事業に九、二〇〇千円、防雪柵設置事業に三、一〇〇千円、除雪機械（ロータリー除雪車）購入事業に七、四〇〇千円、仙法志漁港漁船上架施設整備事業に五〇、〇〇〇千円、昆布養殖施設設置事業に七、

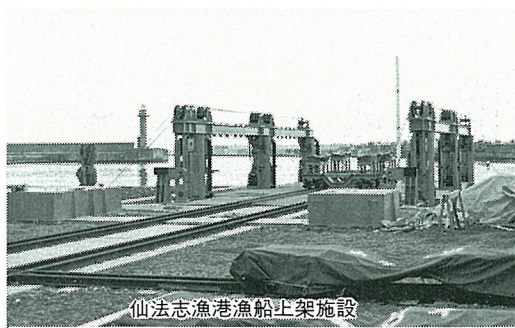
六〇〇千円、日出町船揚場整備事業に四、七〇〇千円、看護婦宿舎建設事業に五、七〇〇千円、生活排水処理施設（日出町地区）整備事業に二一、八〇〇千円、公営住宅建設事業に一一、二〇〇千円、運動公園整備事業に一五、〇〇〇千円、利尻町テニスコート照明灯設置事業に四、二〇〇千円、沓形岬キャンプ場整備事業に三、二〇〇千円、合計



生活排水処理施設

一七六、四〇〇千円の融資がおこなわれました。本年度も、まだ融資額が確定していませんが、昨年度に引き続き融資を受ける見込みです。このように積み立てられた簡易保険・年金資金は、加入者の共同準備財産という性格から、加入者の利益向上を図ることは勿論ですが、政府資金であるという公的な性格も併せ持つていることから、地方公共団体等への資金の地方還元ということを重視し融資されているわけです。

（総務課財政係）



仙法志漁港漁船上架施設



消えたかな!!

気になるあの火 もう一度

消防だより 《No.10》



▲町民センターに142名の団員が整列



▲エンジン全開で一斉放水・水のカーテンをかけました。

「機械機具異常なし!」報告もてきばきと▼

郷土を守れ!!

# 利尻町消防演習実施

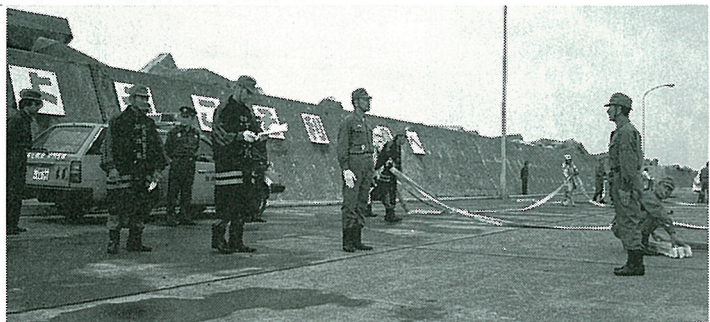
6月29日・町民センターと沓形港で

あいにくの天気で、会場を町民センターに変更して行われた昭和六十二年度の消防演習は消防職員十四名、団員百四十二名が出勤し

保野管理者や加藤議会議長など二十三名の来賓を迎えて実施されました。出勤人員報告、服装点検と実施

された演習は、沓形港に会場をうつし、消防車や小型ポンプ付積載車による一斉放水を実施。町民センターにもどって、永年勤続者にたいする表彰が行われ管理者の式辞・消防長の訓示と続き、来賓から祝辞をいただき団長の答辞をもってぶじ終了しました。

火事と救急車は  
局番なしで  
**119番**



### 自衛官募集中!!

身分：特別職国家公務員です。  
 給与：初任給 110,200円  
 ボーナス年3回(4・9ヵ月分)支給、衣・食・住は無料です。  
 通学：大学2部に通学することができます。  
 任期満了・退職時の就職

防衛庁として組織的な就職援助をしています。特別退職金(任期満了の都度支給されます。)

区 分	標準支給額
1 任期(2年)	416,000円
2 任期(4年)	900,000円

■詳しくは  
 利尻町役場又は稚内募集事務所  
 ☎(0162) 23-2721へ

発行 利尻町役場

編集 商工課広報交通係 ☎(四)二三四五番

(利尻町社会福祉協議会)

○死 亡  
 月日住所氏名年齢  
 %種富町 大関 ナヲ 八一歳  
 %政 泊 山本志ゆん 八四歳  
 %4泉 町 山本 ハル 七七歳  
 %6御 崎 石垣 茂 八五歳  
 %8日出町 北島 キク 八〇歳

○出生  
 月日住所氏名保護者続柄  
 %12富士見町船橋愛美 淳二 長女  
 %10緑 町安藤誠志 敏朗 長男  
 %9住 所氏名保護者続柄  
 小坂谷真一 菅原 一志 %種富町  
 北山 孝子 %9日出町  
 依田 伸希 %9泉 町  
 岩垣 由枝 %12泉 町

○婚姻  
 氏名住所  
 笠井 寛和 %29泉 町  
 安藤 邦子 %29泉 町  
 菅原 一志 %種富町  
 齊藤真由美 %種富町  
 小坂谷真一 %9日出町  
 北山 孝子 %9日出町  
 依田 伸希 %9泉 町  
 岩垣 由枝 %12泉 町

○厚情に 感謝します  
 このたび次の方から愛情銀行に金一封が預託されましたので、紙上を借りてお礼申し上げます。  
 沓形字緑町 北島利治様から、母キク様の香典返しを廃して  
 沓形字泉町 山本栄治様から、母ハル様の香典返しを廃して  
 仙法志字御崎 八木俊一様から、病氣見舞返しを廃して  
 仙法志字長浜 工藤 京様から、夫典三郎様の香典返しを廃して

七月七日告示された利尻町農業委員会委員一般選挙は、即日立候補届出が締切られ、定数一名に対し、立候補届出者が一名であったので、公職選挙法第一〇〇条第一項の規定により、投票は行なわれないこととし、七月十二日選挙会を開き、次の方を当選人と決定しました。

成田 岩吉(現) 沓形字泉町  
 干場 勝二(現) 仙法志字御崎  
 小島直次郎(現) 沓形字新湊  
 鎌田 勝男(現) 沓形字神居  
 佐々木 實(現) 仙法志字神磯  
 富山 金治(現) 仙法志字長浜  
 関 直太郎(新) 沓形字新湊  
 永井 昭三(現) 沓形字蘭泊  
 森原 良一(新) 沓形字新湊  
 阿部 清(現) 沓形字緑町  
 (届出順・敬称略)  
 利尻町選挙管理委員会



お誕生おめでとう  
ございます



自6月1日  
至6月30日

おくやみ  
申し上げます

利尻町  
 農業委員会  
 委員10名決まる

今月の納税  
 固定資産税 第2期  
 保 険 税 第2期  
 (納期 8月31日まで)



仙法志漁協青年部  
 祭典樽みこし御祝儀の一部を寄附する。  
 寄附を受けた団体は次のとおりです。  
 仙法志保育所  
 仙法志小学校  
 仙法志中学校  
 仙法志スポーツ少年団  
 祭典すもう大会

印刷 旬国境印刷