

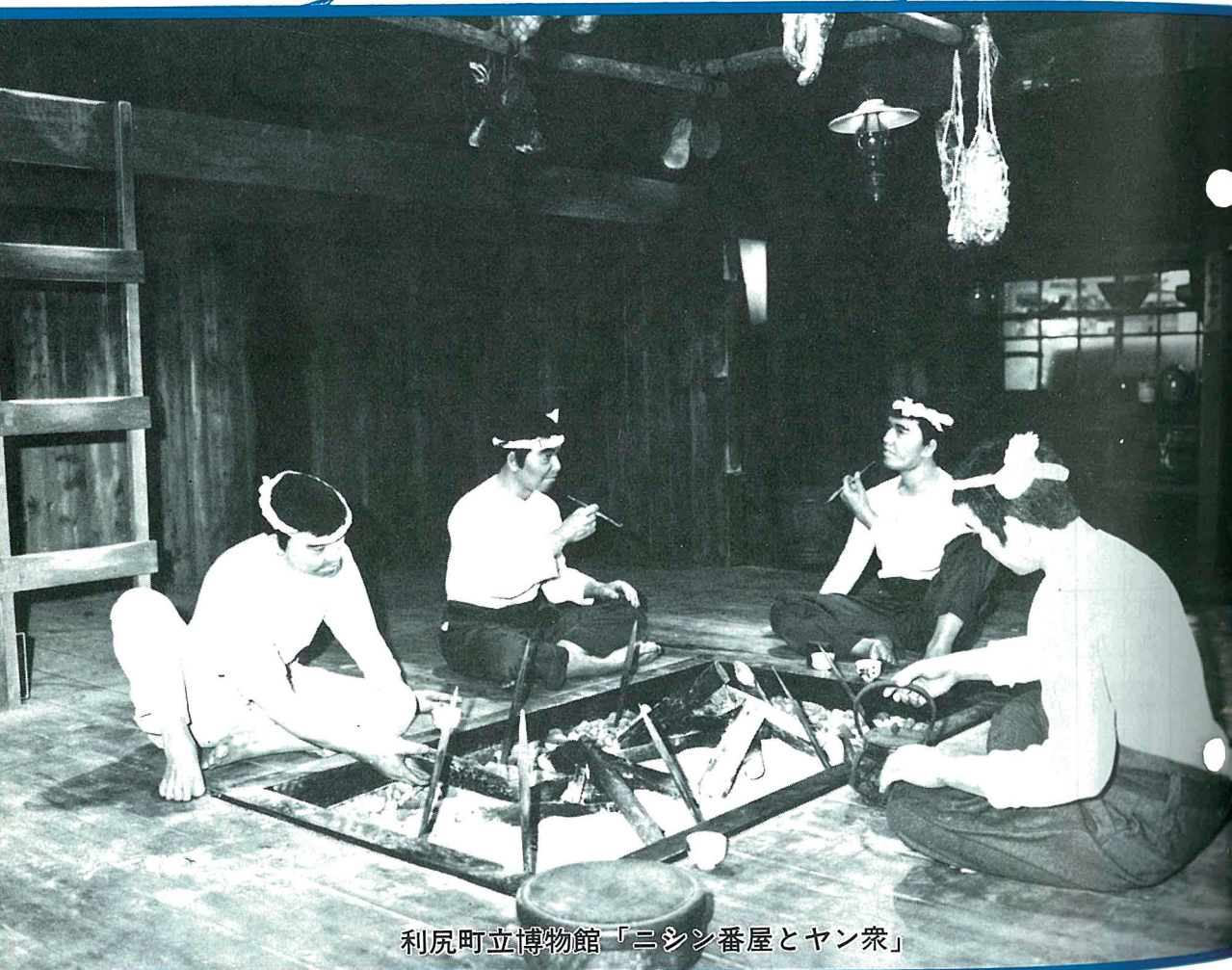
昭和 55 年

応報

# の 55

6 月号

No.111



利尻町立博物館「ニシン番屋とヤン衆」

### 人口と世帯

	前月比
世帯数	1,467 (-10)
人口	6,086 (-51)
男	3,038 (-18)
女	3,048 (-33)
昭和55年4月末日現在 (住民基本台帳登録人口)	

### 主な内容

- 2…議会だより
- 3…町長の動向、議会のうごき
- 4…大型増殖団地パイロット事業スタート
- 6…55年度建設工事の紹介
- 8…道民の船参加報告
- 11…誌上博物館
- 12…あなたと保健室
- 15…町民センター、博物館オープン
- 16…戸籍のうごき

交通事故死ゼロ記録6月1日現在687日





# 議会だより

昭和五十五年第二回利尻町議会(臨時会)は、四月二十二日召集され、会期を一日間と定めたあと、諸般の報告、町長の行政報告にひきつづき、補正予算案他について審議し原案どおり可決いたしました。

その内容は次のとおりです。

## ◎昭和五十五年度利尻町一般会計補正予算(第一号)

これは、これまでの予算額に、歳入、歳出共に一千八百二十万六千円を追加し、総額を十七億九千四百万六千円とするものです。歳入は、地方交付税と町債です。歳出は、衛生費(歯科診療所費)です。

## ◎工事請負契約の締結について

これは、利尻町砕石事業所の一次破碎プラント設備工事を、契約金額一億六百五十万円で、次の業者と契約を締結したものです。

札幌市中央区北四条西三丁目  
神鋼商事株式会社  
札幌支店長 新井省三

## ◎財産の取得について

これは、利尻町国保病院の財産を取得するもので次のとおりです。

- 一、財産名 X線テレビ装置一式
- 二、価 格 四千五百万円

## ◎専決処分した事件の承認を求めることについて

(昭和五十四年度利尻町一般会計補正予算(第八号))  
これは、地方交付税の歳入により、繰入金を減額したものです。

## ◎専決処分した事件の承認を求めることについて

(利尻町税条例の一部を改正する条例)  
これは、利尻町税条例の一部を改正したものであらまは次のとおりです。

改正したものであらまは次のとおりです。

## 一、町民税

- 1 個人の町民税  
非課税限度額の規定中現行十六万円を十八万円に引上げる。
- 2 均等割の税率  
個人均等割の税率を現行千円から一千四百円に引上げる。
- 3 所得割の税率  
個人所得割の税率適用区分及び退職所得に伴う分離課税分所得割の税率適用区分を、次のように改めたものです。  
尚、この改正に伴い簡易税額表も改正されました。
- 4 個人の町民税の課税標準の特例
- 5 個人の町民税の配当控除
- 6 長期譲渡に係る個人の町民税の課税の特例
- 7 優良住宅地の造成等のために土地等を譲渡した場合の長期譲渡所得に係る町民税の課税の特例
- 8 特定市街化区域農地等を譲渡した場合の長期譲渡所得に係る個人の町民税の課税の特例
- 9 短期譲渡所得に係る個人の町民税の課税の特例  
(六、九は本町該当なし)
- 二、電気税及びガス税  
1 電気税及びガス税の非課税措置の新設(本町該当なし)
- 三、土地保有税  
1 過疎法の失効に伴う経過措置の新設(本町該当なし)

課税総所得金額の段階区分	現 行		改 正		税 率
	以下	以上	以下	以上	
三〇万円以下の金額	三〇万円以下	三〇万円以下	三〇万円以下	三〇万円以下	一〇〇分の二
三〇万円を超える金額	三〇万円	三〇万円	三〇万円	三〇万円	一〇〇分の三
五〇万円	五〇万円	五〇万円	五〇万円	五〇万円	一〇〇分の四
八〇万円	八〇万円	八〇万円	八〇万円	八〇万円	一〇〇分の五
一一〇万円	一一〇万円	一一〇万円	一一〇万円	一一〇万円	一〇〇分の六
一五〇万円	一五〇万円	一五〇万円	一五〇万円	一五〇万円	一〇〇分の七
二五〇万円	二五〇万円	二五〇万円	二五〇万円	二五〇万円	一〇〇分の八
四〇〇万円	四〇〇万円	四〇〇万円	四〇〇万円	四〇〇万円	一〇〇分の九
六〇〇万円	六〇〇万円	六〇〇万円	六〇〇万円	六〇〇万円	一〇〇分の一〇
一、〇〇〇万円	一、〇〇〇万円	一、〇〇〇万円	一、〇〇〇万円	一、〇〇〇万円	一〇〇分の一一
二、〇〇〇万円	二、〇〇〇万円	二、〇〇〇万円	二、〇〇〇万円	二、〇〇〇万円	一〇〇分の一二
三、〇〇〇万円	三、〇〇〇万円	三、〇〇〇万円	三、〇〇〇万円	三、〇〇〇万円	一〇〇分の一三
五、〇〇〇万円	五、〇〇〇万円	五、〇〇〇万円	五、〇〇〇万円	五、〇〇〇万円	一〇〇分の一四

## ◎陳情第一号

長浜地区船揚場施設整備についての陳情(委員長報告)  
(採 択)

## ◎陳情第二号

学級規模の縮小及び教職員定数改善の早期実現を求める陳情(委員長報告)  
(一部を除き採択)



町長の動向

- 3月16日～22日 稚内市、札幌市、小樽市、東京都
- 。民放テレビ誘致陳情
- 。小樽航路の打合せ
- 。沓形港の第六次計画の打合せ
- 。民放テレビ施設の自然公園法認可事務に係る打合せ
- 。備荒資金組合に出席
- 。その他諸懸案事項の打合せ
- 3月24日 利尻町
- 。久連中学校廃校式
- 3月25日 利尻町
- 。港湾審議会
- 3月26日 利尻町
- 。漁港審議会
- 3月26日～29日 札幌市
- 。北海道離島航路整備株式会社株主總會及び取締役会に出席
- 。北海道国保連合会理事会に出席
- 3月31日 利尻町
- 。消防事務組合議会(臨時会)
- 4月2日～6日 札幌市、小樽市
- 。北海道漁港協会役員会出席
- 。昭和55年度政策研究会出席
- 。小樽航路維持改善の陳情及び打合せ
- 。その他諸懸案事項の打合せ
- 4月8日 利尻町
- 。総務常任委員会

- 4月9日～11日 小樽市
- 。小樽航路改善の打合せ
- 4月14日 利尻町
- 。水産農林商工常任委員会
- 4月15日 稚内市
- 。道議会水産委員一行来管陳情会出席(助役)
- 4月15日～20日 小樽市、札幌市
- 。小樽利札航路維持改善に関する陳情
- 。小樽利札経済交流会との懇談会出席
- 4月9日～11日 小樽市
- 。小樽航路改善の打合せ
- 4月14日 利尻町
- 。水産農林商工常任委員会
- 4月15日 稚内市
- 。道議会水産委員一行来管陳情会出席(助役)
- 4月15日～20日 小樽市、札幌市
- 。小樽利札航路維持改善に関する陳情
- 。小樽利札経済交流会との懇談会出席

議会のうごき

- 3月15日 町長招集による議員全員協議会を開き、利尻電業(株)への出資金について協議
- 3月24日 久連中学校の廃校式が行なわれ、正、副議長のほか、議員が出席
- 3月31日 利尻札文消防事務組合議会第一回臨時会が利尻町で開催、議長ほか出席
- 4月3日～6日 議長は、町長と同行し小樽、利札航路に係る関係機関打合せのため小樽市へ旅行。
- 4月8日 総務常任委員会は、付託陳情議件を審査の会議を開き陳情事項中「養護教諭及び事務職員の速かな全校配置」の一項を除き採択すべきものと決定。委員会終了後協議会を開き所管の事務を協議。
- 4月9日～14日 議長は、宗谷管内町村議会議長会定期総会並びに北海道町村議会議長会主催の陳情会出席のため稚内市、札幌市へ旅行。
- 4月14日 水産農林商工常任委員会は、付託陳情議件を審査のため会議を開き、これを採択すべきものと決定。
- 委員会終了後協議会を開き所管の事務を協議。
- 4月16日～21日 副議長、原崎水産農林商工常任委員は、町長と同行して小樽、利札航路に関し北海道商船株式会社社長、北海道陸運局長及び衆議院議員箕輪登先生に対しての陳情並びに小樽利札経済交流会懇談会出席のため小樽市、札幌市へ旅行。

税務だより

◎ 領収書や契約書と印紙税  
 印紙税がかかる文書には不動産売買契約書や借用証書、領収書、手形、商品券、株券、預金証書、地代・家賃通帳、判取帳などいろいろな種類があります。  
 印紙税は、印紙税がかかる文書を作った人がその文書に定められた額の収入印紙をはり付け、文書と印紙の両方にかかるとして消印をして納めることになっています。  
 なお、印紙税がかかる文書かどうかは、文書の表題や名称に関係なく、その記載された内容よって判断することになっていますから、間違いのないよう気を付けてください。

一、覚書、念書、請書のような文書でも、契約内容を証明するものは、契約書として印紙税がかかります。

二、金銭の受取書であっても、営業に關しないものは、印紙税はかかりません。  
 三、請求書に「相済」又は「了」などと書いたものは、請求金額の受取事実を証明するものですから、金銭の受取書として印紙税がかかります。  
 四、後で正式な領収書を発行することになっている仮領収書でも金銭などを受け取った事実を証明するものだから、受取書として印紙税がかかります。

なお、おわかりにならない点は遠慮なく最寄りの税務署にお尋ねください。





# 大型増殖団地ハイロット事業

## 本年度からスタート

昭和五十四年度から国（農林水産省）に於いて新設された当事業は、ホタテ、アワビ、ウニ等の採苗及び稚員の育成を一定期間大量に行い、これを漁場へ放流し漁場管理を加えながら、大規模な増殖事業として推進させることが狙いとされております。

昭和五十四年度から国（農林水産省）に於いて新設された当事業は、ホタテ、アワビ、ウニ等の採苗及び稚員の育成を一定期間大量に行い、これを漁場へ放流し漁場管理を加えながら、大規模な増殖事業として推進させることが狙いとされております。

本年度に於いて「利尻町」が国、道の実施地域指定を受け「アワビ」の増殖事業を本年度から三か年計画（五十七年度迄）で実施することになりました。

### 一、事業の目的

近年、沿岸漁業資源の減少に伴い生産性を高め、魅力ある漁業に振興させることが緊急かつ重要課題であり、このため町は、杓形、仙法志漁業協同組合と協議をしな

### 二、事業規模、内容等

本事業は陸上施設と海浜を利用した海中施設に分けて実施します。

(イ) 陸上施設（中間育成施設）

場所：利尻町杓形字種富町

（杓形漁組栽培センター 附近）

面積：四九三・二四平方メートル（約一五〇坪）

構造内容：鉄骨造平家建（育成室、機械室、準備室、熱交換設備、海中取水設備、温排水システム等）

その他：アワビの場合、成育温度が生命でありますので十月より翌年七月中旬

### (ロ) 海中施設

迄北海道電力㈱杓形発電所の温排水を循環方式（海へは排出しない）により利用し、海水を加温しながら、種苗成育の促進を図る。

場所：杓形、仙法志両地区に現在四か所程度設置計画をしております。

尚、徹底した漁場管理を行うため、漁場環境等を調査、研究して決定されます。

施設の内容：現在の構想は一か所当り沖側に直撃波を防ぐため、潜堤ブロック



現在中間育成中のアワビ稚員

……栽培センター

採苗後12か月に大成産

を、内側（陸側）に育成ブロック等を各々設置、「アワビ」の生息に適した漁場作りを行う。

### 三、事業費

#### (イ) 陸上施設

本年十月末日完成予定、即試験操業に入り五十六年度から本格的に事業開始予定

建設費 一億二千一百万円

#### (ロ) 海中施設

五十六年度―五十七年度の二か年にわたり実施されます。

建設費 一億一百八十万円

合計 二億二千二百八十万円

#### 負担区分

国の補助 一億五百六十万円

道の補助 三百一十三万円

自己負担 一億一千四百七万円

### 四、事業実施主体

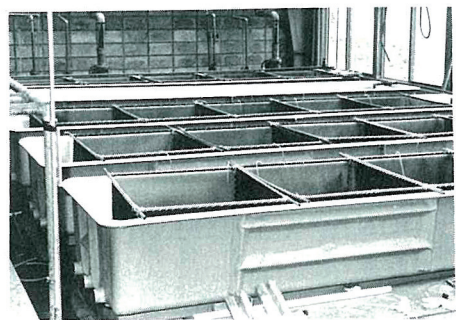
事業の実施主体は、杓形、仙法志漁業協同組合とし杓形漁業協同組合が代表となり推進します。

### 五、生産計画と事業効果（推定）

十五ミリサイズの「アワビ」種苗を毎年二十四万粒購入し、二十五ミリ―三十ミリサイズまで一か

年陸上施設で育成、引続き海中施設で育成、自然環境になじませ、

アワビ中間育成施設



生存率を高めながら、自然漁場へ放流することになります。

次に事業効果ですが、期待される生産額は、毎年度五千六百万円から七千万円と推定されます。

陸上施設での育成粒数

（購入 二十四万粒）

海中施設での育成粒数

（生存率九二・五％

二十二万粒）

生産対象数

（生存率八十％

十七万六千粒）

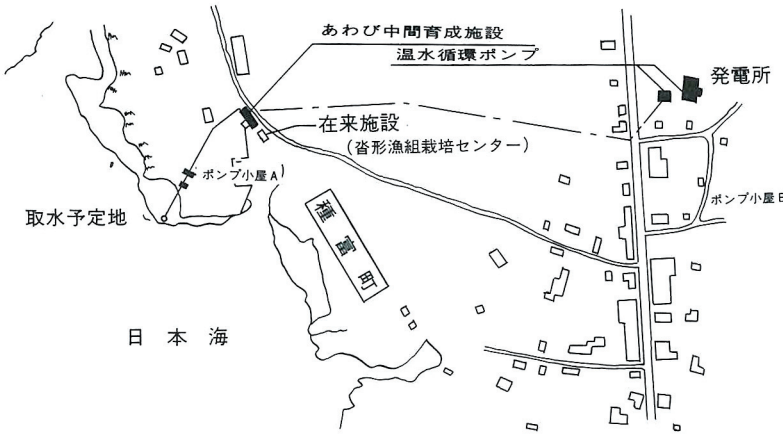
採捕数

（採捕率八十％ 十四万粒）

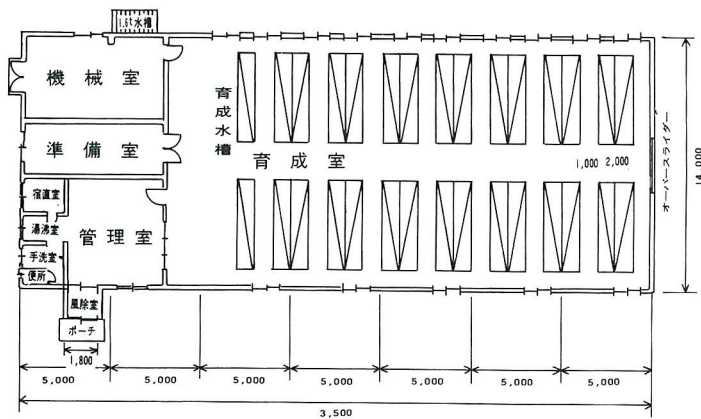
尚、この事業による「アワビ」



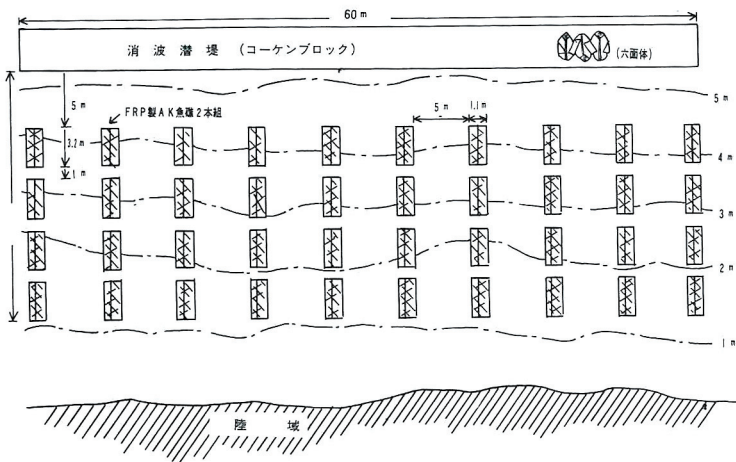
利尻町アワビ種苗中間育成陸上施設位置図



利尻町アワビ種苗中間育成施設



海中施設構想図 (大型増殖団地パイロット事業)

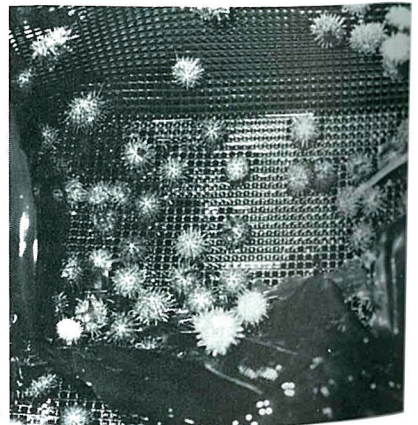


以外の間接的效果として、「ウニ」増殖場としても大いに期待される。終りに本事業が効果を生み、所期の目的が達せられますには漁業者、漁業協同組合、町の三者一体となった連携協力体制が最重要でありますので、今後一層のご理解ご協力を切にお願ひ致す次第であります。

※ご参考迄に「ウニ」についての増養殖対策についても申し上げます。現在漁業協同組合と協議している事業は、五十六年度より大規模増殖場開発事業(五十四年度指定現在東利尻町鴛泊地区にて調査中)及び幼稚仔保育場造成事業(一年〜二年で事業費一億〜三億)が、計画要望中であり、自然海での増養殖が目的であります。

又、陸上施設を利用しての人工採苗事業も、五十四年度に沓形、仙法志漁業協同組合で試験採苗に成功し、道内各地から注目を集めており、本年度から本格的に取り組む計画で、一単協当り十五万〜二十万粒の採苗を予定しており、これが健苗サイズ(十五ミリ〜二十ミリサイズ)で自然海へ放流しよつとするものです。

水産課水産係

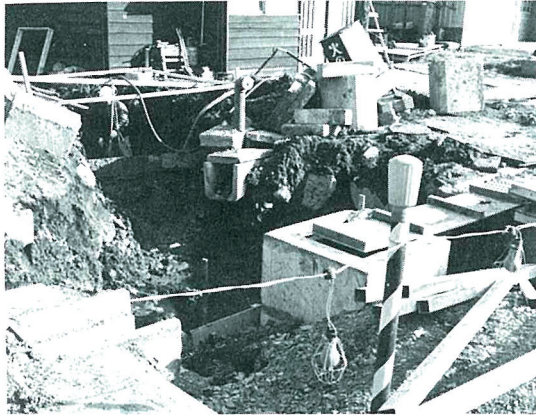
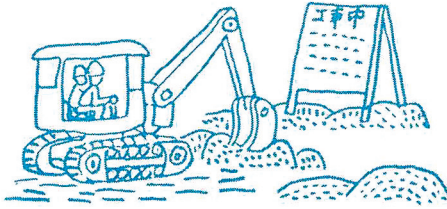


54.6月に人工採苗したウニの幼貝 (沓形漁組栽培センター)



昭和五十五年度

建設工事の紹介



町では、市街地の都市機能を高め、住民の安全と快適性を図るため、生活環境の整備を行っていますが、今年度も新総合振興計画にのっとり、「明るく住みよい町づくり」を目標に各種建設工事を予定しております。

ここでは、当初予算の土木費に計上された建設工事をご紹介します。

尚、これら工事の施工にあたり完成するまでは附近の皆様大変ご迷惑をおかけすることといたします。早期完成に、ご理解とご協力をお願いいたします。

- 1. 町単独事業 17本  
総事業費 6千94万1千円
- 2. 国費補助事業 3本  
総事業費 1億1千700万円

工 事 名	工事内容	略 図	工 事 名	工事内容	略 図
新湊第3地区 道々取付 道路舗装工事	L=19m W=3.5m		新湊栄浜線 側溝新設工事	L=60m φ240トラフ	
新湊第2地区 流末処理 補修工事	L=22.6m コンクリート道据付		市街西3条通 道路舗装工事	L=50m W=4.0m	
種富町第2地区 道路舗装工事	L=100m W=2.0m		日中北5線 道路舗装工事	L=35m W=4.5m	



工 事 名	工事内容	略 図	工 事 名	工事内容	略 図
市街南1線 道路舗装工事	L=26m W=3.5m		博物館連絡 道路改良工事	L=180m W=4.0m 歩=1.5m	
本町山の上線 道路舗装工事	L=250m W=3.5m φ 240トラフ		博物館連絡 道路舗装工事	L=180m W=4.0m 歩=1.5m	
町内暗渠 清掃工事		町 内	市街西3条通 側溝補修工事	L=32m H=1.0m トラフ 補強擁壁工	
町道区画線工事		町 内			
町民センター 道路舗装工事	A=2153㎡	町 民 セ ン タ ー 前			
御崎地区 側溝新設工事	L=30m φ 240トラフ		町内暗渠 清掃工事	L=260m W=4.0m 歩=1.5m	
仙法志漁組前 側測新設工事	L=80m 集水枿 3ヶ		仙法志鬼脇線 特殊改良 4 種 工 事	L=343m W=5.5m 歩=1.5m	
仙法志鬼脇線 政泊地区 流末処理工事	L=48m 集水枿 2ヶ φ 600RC管		富野線 特殊改良 1 種 工 事	55年計画 測量及び 試験費用 地及び補 償費	

昭和54年度

道民の船に

参加して



大島 千賀子

株式会社そうべつ  
利尻営業所勤務

道民の海外研修の場として、昨年十一月十九日より十二月十日まで二十二日にわたり行なわれた。『道民の船』に町内から、大島千賀子さんと宗谷分団第二班々長として大腰社教主事が参加、上海、香港、マニラ、郡覇と海外の青少年との交歓交流と洋上における船内研修を行ない、相互学習を深め視野を広げました。



このたび大島千賀子さんより感想報告がありましたのでご紹介いたします。

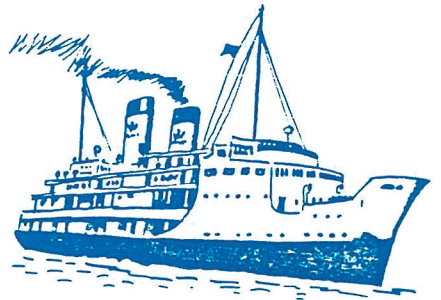
私にとって、この二十二日間の長期研修旅行は、多くの驚きと感激を与えてくれました。一生涯のうち、体験できるかわからない海外旅行を、この様な形で実現したことは非常にラッキーなことと思わずにはいられません。

宗谷分団の一員としての私、初めて団員に合った時は、職業も生活環境も、まったく違う人達が、一つの分団として、団結しているかどうか、まして二十二日間という長い間、皆さんと仲良くやっていけるか、とても不安でした。

でもそれも、三回、四回と事前研修に参加することにより、すっかりこのような不安もなくなりました。事前研修では、各国の異なった生活環境や、船上での洋上祭の「寸劇」の練習をしたり、そしてまた、宿泊研修の時などは、夜の懇親会場でのばかしあいなどが

最初の我々の気持ちを、どんなにかほぐしてくれたかわかりません。前回、参加された方々との思い出話しや苦勞話を聞かせてもらい、いっそう研修に対する意欲を与えてくれました。

十一月十九日、小樽港、十二時出航ということで、私は十七日、皆んなに頑張ってくるようにと見送られ、大きな荷物をもって、利尻を出た。本当に、いよいよ出発なんだという実感は、出国手続きを済ませ、「友情で結ばう連帯の輪」をスローガンに、真駒内青少年会館で結団式をした時だった。一口に四百九十余名といってもその数はすごいものでした。



(昭和54年7月19日指定)

利尻町のシンボル

花



チシマザクラ

木



エゾカンゾウ

鳥



ハイマツ



リシリコマドリ

悩まされたのは船酔いであつた。



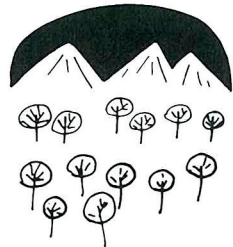
船酔いをしたからといって、寝ている訳にはいかない。船内研修がまっている。この研修では、「二十一世紀の北海道を考える」「青年婦人をめぐる今日的課題」「グループ・ワークのすすめ方」など、講義内容も充実したものだったが、講義中も波は遠慮なく高く、窓から空へ海が互に見え、教壇も動く中、必死に受けたのも、いまではとても懐かしい思い出である。分団別学習で、他分団との交流もなかなか楽しいものだった。自己紹介からゲームをしたり、最初は遠慮がちに話していた私も、だんだんに自分を出せる様になり、時間も忘れて話しに夢中になったものだった。もう一つの悩みは、食事であった。朝食は、ご飯とみそ汁と魚と、だいたい同じだったが、汁が甘く、船酔いのせいもあり、なかなかおもうように食べられず、昼食と夕食は洋食で、フオークとナイフ、それにも、なにぶん慣れていない上、正装となっているため、すこし緊張きみで、これもだめ、その上、更に油こく、全々食欲がない。でも食べないと、体の方が、まいってしまつと、一生懸命というか、無理して食べたのを覚えている。食事中でも、気分が悪くなり、一人、二人と席を立つ

人の姿を見て、その人達の為に、おかゆとフルーツ運び、はげまき、懸命に看病をする。夜の自主研修の時間には、仲良くなった人達が集まり、グラスを傾けながら将来の夢などを話したり、踊ったり、最も仲間作りが出来た場の一つでした。洋上祭りでは、「翔べ！燃えろ！今青春の出発」のスローガンのごとく、「宗谷岬」を合唱したり、寸劇で、「金のおの」熱演し、結果は特別賞を受賞するなど、かなりのものだった。そんな仲間作りをしながらの訪問地研修も私にとって学び得ることの出来た有意義な場だった。なししろ初めての外国でしたので、その期待と不安は言葉で言い表わせないほどの大きなものだった。それにもまして、どこの国の人々も暖かく熱烈な歓迎をしてくれたのには驚きました。

二十二日間の研修も終わりに近づき、最後お別れパーティーでも感激しました。エンジングを組みながら皆さんで歌ったあの歌。

「友よ語ろう 友よ歌おう」  
一、あの日君と出合った  
コーラルプリンセスの  
楽しいつどいは  
夢とすぎゆく

友よ語ろう 友よ歌おう  
思い出美しく 心ゆくまで  
二、あの時君と歌った  
コーラルプリンセスの  
楽しい歌声は  
いつも胸に  
友よ語ろう 友よ歌おう  
思いで美しく 心ゆくまで  
三、さよなら 君と別れる  
別れの歌を  
さよならこの船で  
またあう日まで  
友よ語ろう 友よ歌おう  
思い出美しく 心ゆくまで



こうした色々な貴重な二十二日間の研修も終わり、これからの私にとつて非常に有意義な体験ができました。この様な体験を与えて下さった方々に改めて感謝の気持ちで一杯です。本当にありがとうございます。これからは、少しでも多く、地域社会に還元するよう努力していきたいと思っております。

六月十日は「時の記念日」。  
その昔、天智天皇が初めて水時計を使った西暦六七一年四月二十五日が、太陽暦の六月十日に当たるところから決められたものです。当時の水時計は漏刻(ろうこく)といつて、四つの箱を階段状に置いて水を入れ、管を伝った水が最後の箱にたまる、そこに浮かべられた矢によって時刻をはかったといわれていました。

歳時記

時の記念日



変化しています。最近では、計算機やカレンダー、世界主要国の時刻表示などがついたものまで出ています。ところで、時計の「生命」は正確さにあります。近ごろの腕時計は、どのくらい精度なのか、大手の時計メーカーに聞いてみました。「最も高級なもので、誤差は年に五秒以内となっています」ところで、時計が進歩した割には、暮らしの中の時間厳守は、それほどでもないようです。時間を守り、尊重することによって生活を合理的に、そして、豊かに——という「時の記念日」の趣旨をこの機会にかみしめてみたいものです。



# 事故多発期の交通安全特別運動

## ☆目的

北海道の交通事故は例年この時期から多発する傾向にあります。特に行楽期におけるスピードの出し過ぎや無理な追越しなどによる交通事故が増加するため、スピード、ダウン運転とシートベルトの着用を徹底し、また歩行者、自転車利用者も交通ルールを守るよう、特別運動を実施するものであります。

## ☆実施期間

昭和55年6月2日から  
昭和55年6月11日まで 10日間

## ☆運動の重点

- (1)スピード・ダウン運転の推進
- (2)シート・ベルトの着用の推進
- (3)歩行者も自転車利用者も交通ルールを守るよう。

### 一、スピード・ダウン運転

○死亡事故の約四十割は、スピードの出し過ぎや無理な追越しなどによって起きています。スピードは、いつも控えめに、法定速度を正しく守って、安全運転に心がけましょ



う。

確めよ、あなたの速度と車間距離

○決められた速度の範囲内であっても、道路や交通の状況、天候や視界などをよく考えてスピードを落として運転しましょう。

○夜間は視界が悪くなるため、歩行者や自転車などの発見がおくれます。また、速度感がありがちです。昼間より速度を落として慎重に運転しましょう。

### 二、シートベルトの着用

○シート・ベルトは、交通事故にあった場合の被害を大幅に

軽減します。走行中は、運転者も、同乗者も、必ずシート・ベルトをつけるように習慣をつけましょう。

○運転者の皆さん、シート・ベルトを着けておられますか？あなたがいくら安全運転をする運転者であっても事故に遭うことがあるからです。こうした事故からわが身を守ってくれるのがシート・ベルトです。車に乗ったらシート・ベルトを忘れず着用しましょう。



### 三、自転車には正しく乗ろう

○自転車の事故が近年ふえています。スピードを出さない、交差点や曲り角ではかはらずとまるという注意を十分して下さい。○自転車でジグザグに走ったり、並んで走るのは、最も事故につながることで、事故をおこさないために絶対やめましょ

## 無リン洗剤を

## 使うようにしましょう

近年、道内の湖や海において、富栄養化といわれる水質汚濁が進行し、赤汐やアオコの発生という好ましくない現象がでています。この「富栄養化」をもたらし原因は、いろいろありますが、私たちが日頃の生活のなかで使うリンを含む合成洗剤の排水もその一つといわれています。

幸い、今のところ私なちの海で赤汐やアオコの発生による魚類や海藻類の生息へのめだつた障害はでておりませんが、郷土の青い海を将来にわたって保全するために町民の皆さんに深いご理解をい

ただき、家庭で洗剤を使われる場合には、無リンの洗剤である石けん又は無リンの合成洗剤を使用されるようご協力をお願いします。なお、リンを含む合成洗剤の場合には、容器に成分として、「リン酸塩(P<sub>2</sub>O<sub>5</sub>として〇〇%)」と表示されていますし、無リンの合成洗剤の場合には、「リン酸塩(P<sub>2</sub>O<sub>5</sub>として〇%)」と表示されているか、リン酸塩の表示がないかですので、表示をみていただければ無リンの合成洗剤どうか分かるようになってます。

### 洗たく用合成洗剤の表示例

家庭用品品質表示法に基づく表示	
品名	洗たく用合成洗剤
	界面活性剤(24%) 直鎖アルキベンゼン系 高級アルコール系(陰イオン)
	りん酸塩(P <sub>2</sub> O <sub>5</sub> として0%)
	けい酸塩、炭酸塩、硫酸塩 けい光剤配合、酵素配合
液性	弱アルカリ性
・上記用以外に使わないで下さい。	
〇〇〇〇株式会社 東京〇〇区〇〇1の2 東京(03)〇〇〇-〇〇〇〇	

→この表示により、この洗たく用合成洗剤は無りんであることを示しています。このほか、無りんの合成洗剤は「りん酸塩」それ自体の表示がない場合もあります。

# 誌 上 博 物 館 (一)

## ◎めぐまれた自然 (一)利尻の一年

海にかこまれた利尻島は、利尻札文、サロベツ国立公園に指定されています。

円錐形火山である利尻山は、別々の名前を「利尻富士」と呼ばれ、高山植物の宝庫となっています。

雪どけの終わった利尻には、ハイマツの緑の間からリシリソウなどの草花が芽をふき、夏ともなれば、ハイキングや海水浴に時をすこす人々の姿を見ることが出来ます。

暑い夏も終りかけ、北国特有の肌寒い風が吹く秋には、野山の樹々が赤く染まり、冬のおとずれをつげます。

利尻富士が白銀の雪につつまれるころ、人びとは長い冬の生活をむかえます。

このような利尻の一年の気候は表1に示したように、気温は低く夏の季節は短くて、反対に冬は寒さが厳しく、季節は長く、一年の平均気温は6.9度(℃)になっています。しかし、利尻島周辺の海は対馬暖流が流れており、この影響

により、冬は北海道の内陸部に比べて暖かくなっています。

### (二)利尻の動植物

#### ・ 野鳥

(一)で紹介していますが、今回は陸の動物と植物について紹介します。

私達のまわりには、スズメ、カラス、ハトなど、身近な鳥をはじめ、四季を通じて様々な鳥を目にすることが出来ます。現在、日本で観察することのできる鳥は約490種類あり、このうち北海道では約345種類の鳥が確認されています。

特にサロベツ原野、勇払原野が鳥の観察できる場所として有名です。このことから、北海道は「野鳥の宝庫」であるということが出来ます。

利尻島においては、約280種類の鳥が見られ、これらのうち、約110種類が巣をつくり生活しています。その代表的なものはリシリコマドリ、ウグイス、コガラなどで、特にリシリコマドリ(ヒタキ科)は美しい鳴き声をもつ鳥として有名です。また、このリシリコマドリ

は、利尻町のシンボルの鳥として指定されています。

#### ・ 植物

利尻島の植物の特徴は、高山植物に代表されます。円錐形火山である利尻山には、約310種の高山植物が知られています。しかも多くの高山植物が、本州地方では高山地帯でしか観察できないものが、利尻島では原野や海岸地帯で観察することが出来ます。

リシリソウ(ユリ科)やリシリリンドウ(リンドウ科)は利尻原産の高山植物で、この原産植物は15種類が今までに知られています。チシマザクラ(北海道指定天然記念物)もこの原産植物であり、仙法志大空沢上流に大群落をなしています。また、このチシマザクラ

は、利尻町のシンボルの花として指定されています。

利尻島の木は、トドマツ(針葉樹林)で代表されています。高山帯ではハイマツが生い繁っています。このハイマツは利尻町のシンボルの木として指定されています。余談になりますが、植物には、帰化植物というものがあります。

これは、もともとはなかったものが、何かの原因で外国からはいりこんできて繁殖し、分布を広めていく植物のことですが、利尻島においてみられる帰化植物の代表はセイヨウタンポポ(キク科)です。私達が普通、タンポポと呼んでいるもので、原生地はヨーロッパのもので、この帰化植物は北海道では約200種類が知られています。

このように、利尻島をとりまく自然には、さまざまな姿、物があり、特に利尻島を含めて、北海道は自然の宝庫といわれております。この自然の世界は、目にみえない一定のバランスで調和が保たれており、物と物とが鎖の輪のようにつながっております。そこに住む私達はそのバランスを守り自然の宝庫を後世に伝えていかなければなりません。



### 気象概況の推移

年次	気 温 (℃)			降 雨 量 (mm)		最 深 積 雪 量 (cm)	最 大 風 速 (m)		
	平均	最高	最低	最大極	総 量		風向	風速	起日
昭和45年	7.8	26.0	- 9.0	113	1,365	141	29.0	風向 S S W	起日 11月11日
46年	6.4	26.0	-14.0	43	1,214	141	22.3	" W N W	" 10月27日
47年	7.0	27.0	-14.5	180	1,468	50	25.0	" N	" 2月28日
48年	7.2	28.0	-12.0	63	1,227	154	18.0	" S S W	" 12月22日
49年	7.0	31.0	-12.3	54	1,250	194	20.0	" W	" 11月1日

資料提供 稚内開発建設部 沓形港修築事業所 稚内土木現業所 利尻出張所



# あなたと保健室

意外に多い!

## 利尻町のガン

毎年6月になると、「ガン検診を受けたら」と、しつこく言われるようになりました。6月はガン対策月間という訳ですが、なぜこんなにもうるさくガン検診をすすめるようになったのでしょうか。

次の表を見て下さい。利尻町のガンの患者さんは少なくならず、死亡順位の一位を占めているのです。加えて現在ガンの治療をしている人は、わかっているだけでも30名を越え、約1〜2ヶ月に1名位は新しくガンにかかった人が出てくるのです。

ガンは人類最後の敵と言われて

## 死亡順位

年度	51年	52年	53年	54年
1	脳卒中 12人	ガン 7人	ガン 12人	心臓病 9人
2	ガン 9人	脳卒中 7人	心臓病 6人	ガン 7人
3	心臓病 6人	高血圧 6人	高血圧 6人	高血圧 3人
4	高血圧 1人	心臓病 4人	脳卒中 4人	脳卒中 4人
5	肺炎 1人	糖尿病 2人	事故 3人	肝硬変 2人

いる位恐いものです。大昔は恐竜もガンで命を失ったという証拠もある位ですが、今でも初期のガンでなければ生命の確保はむずかしいものです。例えば、高血圧、糖尿病、結核等は自覚症状があつてからでも治療していく事が出来、生命にさしつかえらるといふ事はまづありません。でもガンというものは、自覚症状が出てから見つけた場合、生命を確保するのは非常にむずかしくなります。

人間の身体は、正常の細胞にもガンの細胞にも栄養を与えますが、ガンの細胞は狂つたように増え続け栄養をどんどん取るようになり、そしてその人が栄養不良になつて末期の状態になつても、栄養を奪い取り、増え続け、その人が死んで始めてガンも増えなくなるのです。まるで古い木造家屋に付いた火の粉がその家を全焼させるのと同じ状態です。

ガンは、成人病のなかでも、壮年層という、働らき盛りの年齢層(30〜69歳までの死亡の第1位はガン)、ちょうど家庭でも社会にとつても、最も重要な年齢の人々をおかし、しかも、何の前触れもなくやつてくること、その上、まだ、ガンの原因が解明されず、適確な予防法もないということに、広くガン対策が叫ばれている理由があるのです。

かつては、「ガンは伝染病でないから、個人の責任で……」と言われてきました。しかし現状では、個人の不幸としておくには、あまりにも大き過ぎる問題です。

今月の28日〜7月2日までのガン検診は、ぜひ受けましょう。

保健婦 平野・記



目まい、立ちくらみなど、ちくちく起る脳貧血による起る症状は、軽い場合は座つたり、横になつたりして、じつとしていれば、じきに治ります。しかし原因はいろいろありますので、専門医の受診が必要です。

## 目まい、立ちくらみ

貧血のために、目まい、立ちくらみが起ることがあります。医師の指導のもとに鉄剤を服用するのも当然の手当てですが、それよりも大切なことは、ふだんの食事のとり方です。

レバーや赤身の肉、卵、牛乳、乳製品、ホウレン草、小松菜、ピーマン、カボチャなど鉄分や良質のたんぱく質、ビタミンA・Cなどを多くとるようにつとめましょう。

### ▽成人病の場合も△

高血圧、動脈硬化、心臓病などいわゆる成人病が原因で起る場合もあり、目まいが治つたからといって、大丈夫だと思

朝食は午前中のエネルギー源。規則正しくきちんと摂りましょう。

▽若い女性や妊産婦の場合△  
貧血、たとえば鉄欠乏性

い、そのままがんばっているうちに、倒れてしまうことがあります。中高年者は、必ず血圧や心電図や眼底検査など、定期的に成人病のチェックを受けましょう。

お知らせ 保健係

民生課保健係では、次の検診等を実施します。

毎年うけよう

胃腸病検診

対ガン協会の協力により次の日程で実施いたします。

この機会に多くの方が受診されます様お知らせ致します。

六月二十八日 利尻町

六月二十九日 保健福祉館

六月三十日 新湊自治会館

七月一日

七月二日 仙法志寿の家

費用は本人負担が一、三〇〇円で



早期発見、早期治療に努めましょう

す。申込みは六月二日より六月二十一日まで民生課保健係か仙法志支所窓口で受付けます。

※胃腸病検診とはエックス線間接撮影が主です。胃をからっぽにしてバリウムという白い液を飲みます。そして、いろいろな角度から五〜六枚撮影します。時間は一人五分くらいで終わります。ガンは早期発見、早期治療が大切です。

婦人科検診を行います。

胃腸病検診同様北海道対ガン協会の協力により本年も婦人科検診を次の日程で行ないますのでこの機会に多くの方が受診されますようお知らせ致します。

八月二〇日 利尻町保健福祉館

八月二一日 仙法志寿の家

費用は本人負担が一、三〇〇円です。申込みは民生課保健係か仙法志支所窓口で七月十四日より八月九日まで受付けます。

日本赤十字社では、尊い人命を救うために、いつ、どこでも、だれでも必要に応じた血液が供給できるような制度を作ってから十四年になり、日本の輸血用保存血液をほぼ百パーセントまかなえるようになりました。

毎年多くの方々のご協力をいた

だいておりますが、本年も次のとおり実施する予定であります。

採血車が来町の節は、善意の献血にご協力をお願いいたします。

〇7月中旬

尚日程が決定次第回覧等でお知らせします。

(民生課保健係)

献血にご協力を

愛の血液助け合い運動



よい歯で よくかみ よいからだ

6月4日~10日

歯の衛生週間

子供と歯

一歳を過ぎたら

子供に歯ぶらしを持たせて、自分でみがく練習を始めましょう。お母さんもいっしょに。最初はみがき方にこだわらず、自分でみがくという習慣づけに重点をおきましょう。ただし、極端な横みがきだけはさせないように気をつけて下さい。

三〜四歳を過ぎたら

正しいみがき方のトレーニング時期です。上の歯は上から下へ、下の歯は下から上へ。かみあわせ面は、小さな前後運動で、かき出すようにみがきます。

半年に1度は 歯の“定期検診”を

子供のむし歯は、進行が速いのが特徴です。そのうえ、一本一本が徐々にむし歯になるというよりも、一度に数本がむし歯になることが多いのです。子供の歯は歯質が薄いので、むし歯になっても治療がしにくく、その上治療を怖がるなど厄介な面があるので、ふだんの予防が何よりも大切です。少なくとも半年に一回は“定期検診”を受けるのがよいでしょう。





- 1日 電波の日、気象記念日、郵政省、国税庁  
国鉄、専売公社など発足（昭24）
- 2日 文部省当用漢字新字体を発表（昭23）
- 3日 政治暴力防止法案衆院で強行可決（昭36）
- 4日 虫歯予防デー  
口腔衛生週間をはじめまる
- 5日 日本、赤十字条約加入（明19）
- 7日 計量記念日
- 8日 東洋一の地下式発電所を持つ奥只見ダム  
完工式（昭37）
- 9日 日本一の北陸トンネル（13,869キロ）  
開通（昭37）
- 10日 時の記念日
- 11日 入梅、銀行のはじまり（明6）
- 12日 国連会議に日本初出席（昭31）
- 14日 勝鬨橋開通（昭15）
- 15日 父の日  
東海道線特急運転開始、東京・下関間  
約25時間（大15）
- 16日 新潟地震、震度6（昭39）
- 19日 万国郵便条約締結（明10）
- 21日 夏至
- 23日 オリンピックデー  
沖繩慰霊の日
- 24日 沖繩、公共建物に日章旗の掲揚を許可  
（昭36）
- 25日 救らいの日
- 26日 国連憲章調印記念日
- 28日 貿易の日  
福井大地震（昭23）
- 29日 治安維持法が改正され、死刑、無期を追  
加（昭3）
- 30日 国際無線電信条約公布（大2）  
羽田空港全面的に返還される（昭33）

# くらしの 豆知識

## スポーツ用衣類の選び方

スポーツ用衣類とひとくちにいっても非常に種類が多く、かたちも使われている繊維もさまざまですが、激しい運動に順応するものでなければなりません。特に身体を覆う部分の多いものほど、衣料

品としての活動性が必要で、伸び縮みの激しい部分はダーツをとったり、ジャージを部分的に使用するなど、いろいろな工夫がされています。

### ◎丈夫さをよく確かめて

柔道衣のように極端に強さが必要なものには、刺し子など特殊な生地が使われています。

そのほかのスポーツ用衣料でも一般衣料に比べて強度が要求されるので、生地・縫製・付属品など適当に引張るなどして確認しましょう。堅ろう性（丈夫さ）でもうひとつ大切なのは染色堅ろう性です。これは目で確認することはで

きませんが、一般に鮮明な色のものは弱いようです。スポーツ用衣料はカラフルになってきていますし、白と濃い色の生地を組み合せて使うことも多いので注意が必要です。汗、日光、洗濯、ナイロン摩擦などに対する堅ろう度が必要ですが顔料やラバープリントによるワンポイント式に使われた染色も

色おちの原因になるようです。また、汗にも日光にも強い色が、汗で湿った状態で日光にあたると変色することもあります。

◎吸水性、破れにくさを考えて  
発汗を考えると綿が適当ですが破れにくさを考えるとポリエステル

破れにくさを考えるとポリエステル



ル、ナイロン、ビニロンなどが混用されているほうがよく、ビニロンは合成繊維としては吸水性に優れています。着やすく脱ぎやすいことも重要で、外観で判断できないところは販売員に尋ねて確かめましょう。



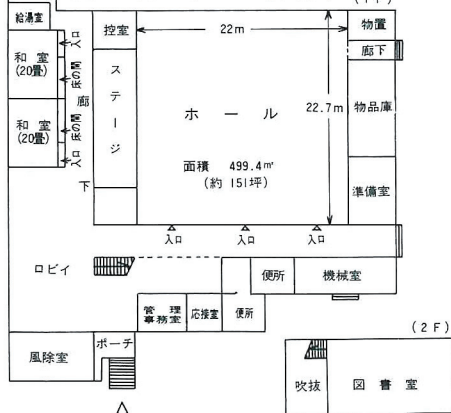
## 自 衛 官 募 集

- ◎ 2 等陸士
- ◎ 2 等海士
- ◎ 2 等空士

- 身分…国家公務員・特別職
- 資格…心身共に強健な満18歳以上25歳未満の者
- 待遇…初任給：俸給月額83,700円 ・現物給与（衣食住）：約37,000円  
・ボーナス：年2回約5カ月分 ・退職金：1任期目 315,333円
- 受付…利尻町役場（☎ 01638-4-2345）または、自衛隊旭川地方連絡部稚内募集事務所（☎ 01622-3-2721）で常時行っております。



利尻町民センター平面図



## 町民センターがオープンしました

町民センターは、町民みなさんの生活文化の向上を図り、町民みなさん相互の、連帯意識をたかめる、集いの施設という目的で、去年九月着工、今年三月完成をみたもので、これに要し経費は約一億八千万円、ほかに綴帳その他一千万円以上の備品類をそなえ、この五月十一日に、町立博物館とともに、はなばなく竣工式を挙行し、オープンしました。

町では、町民センター開設の目的に添うよう、町民みなさんの研修、会合、話し合い、そして結婚祝賀会など、おおいに利用していただきたいと考えております。

町民センターは、机一〇〇脚、椅子五〇〇脚、それから付随する什器類も用意しております。町民センターを利用する場合は、あらかじめ住民課住民係まで申し込んで下さい。

なお、利用の目的によって無料或いは有料の場合がありますので、ご承知下さい。

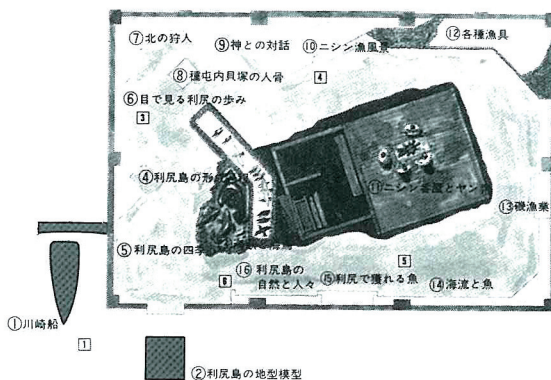
## 利尻町立博物館 一般公開はじまる



利尻町開基八十年記念行事の一つとして昨年より建設されてきました博物館が、五月十一日関係者の出席の中、町長の開館宣言により一般公開がはじまりました。

利尻町立博物館は「自然と海」と人間の調和をテーマに、この利尻島に人が住み、北国の自然と闘いながら、たゆまぬ努力により海に依存して生きた人々の姿が展示されております。

### ■展示案内



### ■利用案内

開館時間／午前9時～午後5時  
(入館は午後4時30分まで)

休館日／月曜日・国民の祝日の翌日／冬期間閉館12月1日～4月30日(上記のほか、臨時に休館又は開館することもあります)

入館料／一般(高校生以上)  
個人 100円 団体80円  
小・中学生  
個人 50円 団体30円  
(但し団体は30名以上です)

所在地／〒097-03  
北海道利尻郡利尻町仙法志字本町136番地  
電話：01638-5-1411



# 道夫の家 工藤恒美



今月の納税  
町道民税第1期  
(納期6月30日まで)

出生  
氏名 保樹 隆男 住所 本町 3丁目  
矢田 雅樹 隆男 本町 3丁目



お誕生おめでとう  
ございます



戸籍の  
うづき

おくやみ  
申し上げます

自4月1日  
至4月30日

死亡	氏名	年齢	住所
	川口竹太郎	七六歳	緑町 1/2
	高橋とめ	八三歳	仙本町 1/4
	小林幸吉	六六歳	仙政治 1/19
	川代岩蔵	六四歳	種富町 1/23
	高橋ハル	八六歳	種富町 1/24
	大門つよ	九二歳	新湊 1/28

ご厚意に  
感謝します

このたび次の方から愛情銀行に  
金一封が預託されましたので、紙  
上を借りてお礼申し上げます。

沓形字本町 笹本幸治から  
病氣見舞返しを廃して  
沓形字種富町 高橋正幸殿から  
御母堂様の香典返しを廃して  
沓形字種富町 中村重一殿から  
妻スワ様の香典返しを廃して  
(利尻町社会福祉協議会)

北海道  
警察官の  
募集について

一、募集期間  
昭和55年5月6日より  
昭和55年6月14日まで

二、試験日  
昭和55年7月6日

三、試験場所  
稚内警察署

四、問合せ先  
北海道人事委員会  
尚、詳細については最  
寄りの警察官駐在所、派  
出所、警察署に問合せ  
下さい。

## 交通事故死〇目標800日

期間 昭和53年7月16日から昭和55年9月22日まで  
スピード・ダウンで安全運転を

利尻町交通安全推進協議会