

の 7



最盛期のほっけ漁(仙法志漁港にて)

人口と世帯

	前月比
世帯数	1,489 (-1)
人口	6,224 (-23)
男	3,112 (-10)
女	3,112 (-13)
昭和54年5月末日現在 (住民基本台帳登録人口)	

主な内容

- 2…交通事故を防止する為に
- 3…中・高校生の非行を防止する為に
- 4…消費者の窓
- 5…観光協会事業について、郵便局からお知らせ
- 6…利尻町の文化財(九)
- 7…あなたと保健室
- 9…漁業後継者に磯舟贈る
- 10…戸籍のうごき

交通事故死ゼロ記録7月1日現在351日

交通事故を防止する為に

去る五月十一日から実施された交通安全道民総ぐるみ運動は五月二十日で終了しましたが、期間中旭川方面管内の交通事故は、

発生件数二十件（前年36件）
死者二名（〃1名）
傷者二十一名（〃44名）

で昨年より大幅に減少になりましたが、死傷者がゼロになつたわけではないので喜ぶわけにはいきません。まだまだ交通ルールは破られ、マナーの悪いドライバーも多く見受けられます。

つまりやってはならない運転行為が事故に結びつきちよつとした注意が重大事故につながっているようです。

○車輻相互の事故が九件で死者一名、傷者九名と全体の四十五％を占めたほか、歩行者事故が五件で、傷者五名、自転車事故が

多い酒酔い、速度違反

重傷事故率も高い

酒酔い運転、居眠り運転、突、同乗者失明、無免許で運転、急発進、急ブレーキ、急ハンドル、急減速、急加速、急停止、急停車、急発進、急ブレーキ、急ハンドル、急減速、急加速、急停止、急停車

四件で傷者四名と交通弱者の被害が全体の四十五％を占めています。

○前方不注意や、ハンドル操作の誤りなど安全運転義務違反が十二件で全体の六十％を占めたほか、危険度の高い酒酔い運転、速度違反等が目立っています。

このようなことから、関係機関、団体が協議し、現在、道民運動としてスピード・ダウン運動を実施しています。しかし、スピードの出し過ぎなどによる事故が最近増加しています。運転者は、スピード・ダウン運動を理解し、法定速度を正しく守るとともに、

○見とおしの悪い交差点の一時停止又は徐行
○カーブでの減速又は徐行
○無理な追越しの禁止
○幼児、老人を発見したときの一時停止又は徐行

○降雨時のスピード・ダウン

○シートベルトの常時着用
等々を習慣づけ、事故防止に努めるようにしていただきたい。

○貨物輸送量の増大などから、営業用、自家用とも貨物自動車の事故が増加しています。車輛の運転者は、スピード・ダウン運動を実行し事故防止を図っていただきたい。

○二輪車、自転車の利用が高まることから、例年自転車の事故が多発していますので、交通ルールの遵守と安全な自転車の乗り方などについて家庭ぐるみで話し合い、二輪車や自転車事故の防止に努めるようにしていただきたい。

○戸外活動の活性化に伴い、例年子どもや老人の飛び出し事故など多発しますが、特に老人の夜間外出時の事故が多くなりますので家庭においては主婦が中心となつて、子どもや老人の事故防止について家庭ぐるみで話し合い交通安全に努めていただきたい。

交通安全看板設置

このたび、町内の(株)吉安組、(株)惣万組より交通安全啓発に立看板の寄贈があり、町では早速泉町と種富町に設置しました。

広報交通安全係

運転免許証に関する知識

免許証更新の手続
免許証の更新は、有効期間の満了する日の一か月前から有効期間が満了する日までの間に受けなければなりません。

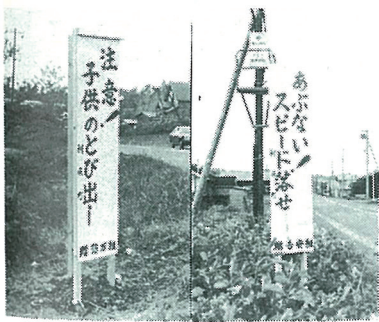
- ① 免許証更新申請書
- ② 免許用写真(たて三・〇cm×よこ二・四cm) 一枚
- ③ 現に有する免許証(停止処分中の者は、処分通知書)
- ④ 更新手数料(一、九〇〇円)

尚、免許証の更新を新けようとする方は、更新時講習を受けなければなりません。

免許証をなくしたときは
免許証を盗まれたり、落としたら、あるいは火災等で焼失したときは、免許証の再交付を受けることができます。

住所や氏名が変わったときは
結婚や転居などによって、免許証の記載事項に変更があった時は速やかに新住所地の公安委員会、(試験場所在地にあっては試験場その他の地域は警察署)に記載事項の変更届をして下さい。

取扱い業務は
○運転免許証交付事務
○運転免許証更新事務
○運転免許証記載事項変更届事務
《取扱日時》
毎週木曜日
午前八時三十分より午前中



中・高校生の非行を

防止するために――

「健康な心を育てましょう」

中・高校生時代は、人間の一生のうちで、その人格形成上、最も重要な時間といわれています。この時代は、心身の発達の変化が著しく、ささいなことでも真剣に悩んだり、苦しんだりしますが、これはだれもが経なければならぬ成長の過程なのです。

子供が悩んでいるときには、両親に対して親身になって相談相手になってほしいと望んでいるものです。このような場合には、親として、また、人生の先輩として、子供のよき相談相手となり、「生命の尊さ」や「生きることの意義」などについて、きちんと指導することが大切です。

一、中・高校生は、こんなことで悩んでいます。
目だたない生徒が、ささいな悩みから思わぬ事故を引き起こすことがあります。

○身体や容姿についての悩み

から劣等感を抱き、人目を避けたり、孤立したりすることがある。

○性についての悩みから、罪悪感を抱いて自分のから閉じこもったり、性に対してゆがんだ考えをもったりすることがある。

○能力や性格についての悩みから、劣等感を抱いたり、自己けん悪に陥ったりすることがある。

○家庭や社会についての悩みから、親の理解や世の中の矛盾に対して反抗や批判をし、時には学習意欲などを失うことさえある。

二、中・高校生には、最近、こんな問題傾向が見られます。
万引きや自動車窃盗などの非行が増加しているうえに、特にシンナーの乱用や自殺など、人命にかかわる事故が目立っており、社会的に大きな問題となつていきます。

○暗い詩や小説を読みふけつ

り、社会的に大きな問題となつていきます。

三、早期発見のチェックポイント
は、これです。
「うちの子に限って……」と思わず、子供を常に見守ることによって、大部分は防止できます。

(-)シンナーの乱用のチェックポイント

- 顔色が青白くなり、目がとろんとして生気がなくなる。
- 性格が変わり、あきつぱくなったり、ものにおびえたり疑い深くなったりする。
- 衣服や持ち物、個室などからシンナー特有の臭いがする。
- 鼻や口の周囲が赤くなったり、ただれたりする。
- 家人との接触を避け、自室に閉じこもりがちになる。

- 鼻や口の周囲が赤くなったり、ただれたりする。
- 家人との接触を避け、自室に閉じこもりがちになる。

(二)心の病のチェックポイント

- いらいらした気持ちが強く、ささいなことでもひどく悩む。
- 生活のリズムが乱れ、妙にとげとげしく反抗的になる。
- 失恋などによってぎ折感を抱いたりする。

○暗い詩や小説を読みふけつ

たり、作ったりする。
○日記やノートを焼きすてたり、大事にしていたものを親しい人に贈ったりするなど、身辺整理をする。

四、健康な心を育てましょう。
学校の父母懇談会などには必ず出席して、学校の指導方針など理解し、その指導に協力するとともに、子供についての悩みがあったら、ささいなことでも担任の先生に相談することが大切です。

- 日常生活や身のまわりのことについて、常に関心を持ち、よく観察する。
- 言動の変化によって相談のり心の支えになってやる。
- 学校の成績だけにこだわらず、長所短所を教え、持ち味を生かすように導く。
- だれにでも失敗やぎ折があることを知らせ、それに打ち勝つて最善を尽くすことが大切であることを教える。
- 学校や社会のきまりをきちんと守らせる。

国を守る若い力『自衛官募集』

国を守る若い力

「君のヤングパワーを自衛隊へ」



募集種目	受験資格	受付期間	一次試験日
2等陸・海・空士	18才以上 25才未満者	常時(女子は10月2日~20日)	常時(女子10月下)
航空学生	高卒(見込)20才未満者	8月1日 ~ 9月26日	10月1日
一般曹候補学生	高卒(見込)20才未満者	8月1日 ~ 9月30日	10月8日
防衛大 大学 学生	高卒(見込)21才未満者	10月2日 ~ 10月21日	11月3日 ~ 4日
防衛医科 大学 学生	高卒(見込)21才未満者	10月2日 ~ 10月21日	11月18日 ~ 19日
一般技術・幹部候補生	高卒(見込)26才未満者	10月2日 ~ 10月27日	11月6日 ~ 7日
看護 学生(女子)	高卒(見込)22才未満者	10月2日 ~ 11月2日	11月12日

問合せ先

- 利尻町役場 (電話 01638-4-2345)
- 自衛隊旭川地方連絡部稚内募集事務所 (電話 01622-3-2721)

消費者の

窓



領収書は整理して保存を

「二重払い」をしないために

領収書をなくしてしまつたために、支払つたことを証明するものがなく、泣く泣く二重に払わざるをえなかつた——など、領収書をめぐるとラブルは意外に多いものです。

領収書は、金銭受け渡し上のトラブル防止に役立つばかりで

なく、確定申告などの「税金対策」にも欠かせません。大切に保存しましょう。

では、どのくらいの期間、領収書を保存しておけば安心か、つまり、二重払いをせずにすむかといいますが、一応、法律上支払う義務がある期間、すなわ

ち、別の言葉でいえば、債権者がお金を受け取る法律上の権利を有している期間、この期間になります。そして、この期間は通常、債権の消滅時効期間と考



えればよいでしょう。

さて、このような領収書の保存期間は、ものによつて違いますが、日常生活に身近な領収書のうち、主なものは次の通りです。

〔一年〕飲食代、宿泊料、運送料、大工や左官の手間賃。

〔二年〕商品代金、クリーニング代、けい古ごとの月謝や材料費、電気・ガス料金。

〔三年〕住宅の建築費、医療費、助産婦・薬剤師・技師に対する報酬など。

〔五年〕家賃・地代などの賃貸料、月賦代金、税金や保険料、水道料などの公共料金。

〔十年〕個人間の金銭貸借上の債務や土地・住宅などの不動産の代金、その他五年以内の消滅時効期間が定められていないもの。

領収書を紛失したときは、できるだけ再発行してもらいましょう。

消費者とマーク



観光土産品の認定証
右の認定証は全国観光土産品公正取引協議会、左は支部の都道府県、地区のマークです。

旅行や出張の際、その土地の「味」を、お土産品に買い求めるのは楽しいものです。

ところで、旅から戻つて、いざ包装を解いてみると、外見からはわからないように容

器の底を必要以上に上げたもの(アゲゾコ)や、タマネギでもあるまいに幾重にも内装してあったり(十二単じゅうにひとえ)……などというご経験はありませんか。

こうした被害をなくするため業界では、景品表示法に基づ

アゲゾコなどを禁止

き、公正取引委員会の認定を受けて、「観光土産品の表示に関する公正競争規約」をつくり、次のような規制をしています。

〔対象〕
食品類の観光土産品

〔過大包装の禁止〕

全体に入っているかのように見せかけるもの。

アンコリ内容物の保護の限度を越えてセロファンなどを容器につめこみ、食品がたくさん入っているように見せかけたもの。

〔虚偽や誇大な表示の禁止〕

アゲゾコや十二単のほか、次のような過大包装を禁止しています。

ガクブチリ内容物の保護の限度を越えて、容器などに額縁状のフチ取りをしたもの。

メガネリ中が見える部分にだけ食品を入れ、それが容器

例えば、賞でもないのに賞であるかのような表示をしたり、官公庁、神社、仏閣などが推奨しているかのように思わせる表示をすることを禁止しています。

〔必ず表示するもの〕

①商品名②製造業者名または販売業者名および住所③重量または個数④製造年月日または保存期間⑤原材料

こうした規約に基づいて、業界の実施機関である観光土産品公正取引協議会が審査をし、合格したものには「認定証」が表示されています。

観光土産品(食品)を買うときは、「認定証」のマークをいま一度確かめましょう。

昭和五十四年度
観光協会事業について

町ぐるみで受け入れ体制にご協力を

近年利尻・礼文・サロベツ国立公園が全国的に紹介され、年間相当数の観光客が、島を訪れるようになりました。

しかし、稚内地方を訪れる観光客のうち、本町を素通りして行く数も相当なものと推測しております。そこで町と観光協会では次のような計画で、観光宣伝と観光客の誘致を図りますので町内皆様のご理解と一層のご協力をお願いします

る次第です。

◎観光案内及び宣伝

- 1 道内主要都市及びフェリー発着都市などへパンフレットを配布、宣伝する。
- 2 観光宣伝誘致、懇談会の実施
- 3 道内、道外観光業者、農協等へパンフレットの発送
- 4 観光アンケートを実施する。
- 5 観光案内所の開設

第三利札丸(杵形―香深―稚内)

荷捌所前(期間6月15日～8月30日)

第五むろと丸(杵形―小樽) 毎日七往復

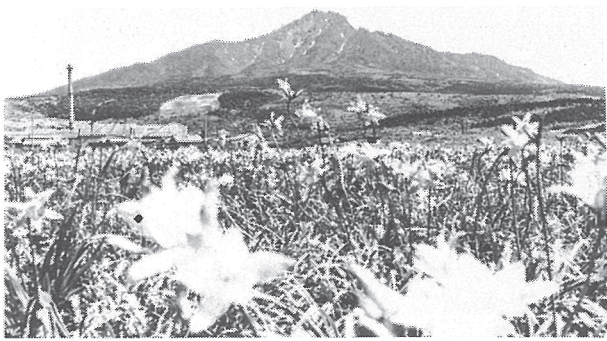
旧商工会館

◎行事として

- 利尻山、杵形山開き
- りしり浮島まつり協賛
- 納涼盆踊り大会協賛

◎施設整備として

- 杵形岬公園ハマナス植樹、登山道路調査、整備、望遠鏡の設置(六月～八月)。宿泊施設看板の設置、御崎自然水族館の開設。



「郵便局からのお知らせ」

グリーンと有利になった郵便貯金
五月七日から貯金の利率が引き上げられました。

五三年四月二五日から五四年五月六日までの間に預けられた定額貯金で預け替えたほうが有利になるものもあります。くわしいことは窓口でお尋ねください。

「利子が利子をうむ」…定額貯金

つゆどきの郵便利用について

雨の日が多くなる時期です。郵便のご利用に際しては、湿気中にじんだりしてあて名が読みにくくなるような筆記用具の使用はなるべく避けてください。なお封かんにも湿気ではがれやすいシールやセロハンテープなどの使用もなるべく避けてください。

○毎月二三日は「ふみの日」です。「ふみの日」は、国民の皆様が手紙を大いに書いていただき、同時に手紙文化、文字文化の見直しの気運を盛り上げる一助にもなればという趣旨のものであります。

電話の普及等により、このころ、手紙を書くことが億くうだと考えている人々が増えているといわれています。このようないわゆる手紙離れの現象は、手紙を書く

ことを通じて、ものを考え、事を順序だて、的確な文章に表現するという一つの思考の機会が次第に失われていくことを意味し、万事手軽に安直に片付けるといふ風潮の一つの表れともいえるのではなからうかと考えられます。

「ふみの日」をよすがとして、広く皆様に手紙を書いていただくようお勧めし、それを積み重ねることによって、生活の中にも書く習慣を取り戻していくことにより、人と人との心の交流を盛んにしたいと考えるものであります。

簡易保険からも お金が借りられます

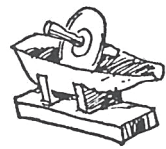
簡易保険には契約してからの経過期間(一年以上)や、契約年齢、保険金額、保険種類に応じて貸し付け制度が設けられており、不意にお金の入用の時など三十万円までは即時お金を借りることが出来ます。利息は四十九年十月までの契約で年六%、それ以降の契約で七・二%となっております。なお詳しいことについては窓口係にお問い合わせ下さい。

毎月15日は、利尻町の交通安全日です。
スピード・ダウンで安全運転を

利尻町交通安全推進協議会

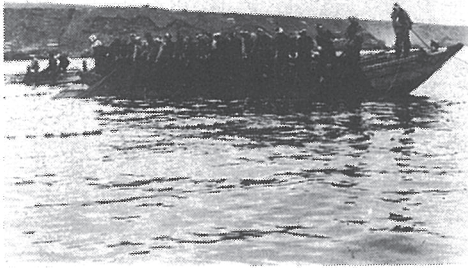
教育委員会だより

利尻町の文化財(九)



「網起こし」

まだ、雪がすっかり融け終らない三月中旬から下旬にかけて、道南や青森・秋田方面から、利尻島に若い衆の一行が繰り込んできます。彼らは、いわゆるヤン衆と呼ばれ、鯨漁場で働いた人達でした。彼らが、島に到着すると鯨漁のための諸準備が始まり、浜は一気に活気をみせたものでした。



建網の網起こし (昭和25年 3月 1日 撮影) 建場 筒井春雄氏

この作業が完了すると、船頭の指示により、建網の定位置に型入れをおこないます。さらに、型入れが終ると、天候状態をみて投網し、沖泊りに入ります。ヤン衆たちは、軽い寝具とご飯のほった角おひつ、水樽・たくあん漬、食器などを起こし船に積んで夕方出かけ、翌朝の明け方まで沖泊り

乗網した鯨を起し船の船べりに横一列に並んだ若い衆が起し船船頭の号令で威勢よく「ハオイ」を掛け、網をたぐり寄せます。そして、ころ合いを見計らって鯨場独特の「ギリ声」を掛けます。ギリ声は、ヤン衆の士気を高揚させる一定の休みを与えるもので疲れも少なく、哀調をおびた節回しのもので熟練した船頭でなければ本物の味を出せなかったものです。ギリ声を数回繰り返しているうちに、鯨は網から枠網の中に攻め落されず。起し終ると、起し船は繰網で元の位置に戻り、次に乗網した鯨を船頭の指示でまた起こしてゆくのでした。



十周年を迎えた利尻電業株式会社

このたび、利尻電業株式会社(越智力社長)より会社設立十周年を記念して、金百万円の寄付がありました。町では、利尻電業株式会社の善意に感謝し、有意義に使用する予定であります。

前の方に網倉に格納しておいた胴網・垣網・枠網の点検や、番屋周辺の雪捨て、型入れの土俵作成、枠船や起し船、汲み船の補修から鯨製造の諸道具類の修繕、あるいは生鯨を収納する納坪、身欠鯨を乾燥する木架、鯨シメ粕製造の釜やシメ胴の諸準備作業が続けられます。

乗網した鯨を起し船の船べりに横一列に並んだ若い衆が起し船船頭の号令で威勢よく「ハオイ」を掛け、網をたぐり寄せます。そして、ころ合いを見計らって鯨場独特の「ギリ声」を掛けます。ギリ声は、ヤン衆の士気を高揚させる一定の休みを与えるもので疲れも少なく、哀調をおびた節回しのもので熟練した船頭でなければ本物の味を出せなかったものです。ギリ声を数回繰り返しているうちに、鯨は網から枠網の中に攻め落されず。起し終ると、起し船は繰網で元の位置に戻り、次に乗網した鯨を船頭の指示でまた起こしてゆくのでした。

をします。枠船に乗っている大船頭は「さわり」を手に、船べりからじつと胴網を見つめ、鯨の乗網の状態を観察します。この「さわり」の感触により判断をつけ、胴網の口前を引き網でふさぎ、起し船に網起こしを命じます。

資料提供にご協力を
お願い致します

利尻町では、今年開基八十年を迎えるにあたり来る八月に記念行事を予定しております。又、教育委員会では、博物館建設の準備も着々と進んでおります。しかしながら、これらに使用する展示資料が不足ですので、次のものがありませんらご協力をお願いいたします。

- 一、古い生活用具
 - 二、にしん漁当時の写真
 - 三、その他古い写真
- ご協力くださる方は、役場広報



昭和37年当時の沓形市街

利尻電業株より寄付

あなたと保健室

子どもの骨折

最近の子供はよく骨を折る、といわれています。けが全体に占める骨折の割合は、小学生21・8%、中学生24・8%、高校生22・8%となっている。

そこで、これが骨折の多い原因だと断定できるものではないが、どんな子が骨折しやすいか、日本学校保健会で調べた実態を記してみたいと思います。

食事との関係

小食の子が小中学生とも15%、牛乳を週3本以下しか飲まない子が小学生で5%(男)10%(女)、中学生では16%(男)28%(女)もいた。野菜類については、あまりとらない者が小中学生を通して、5~9%、毎日とる量が少ないというものが60~70%もいた。また、幼児期に肉類、牛乳、野菜などがきらいであまり食べなかったという者が小学生で約40%、中学生で約30%にみられた。以上のデータから、骨折した子には栄養上の問

題点を持つ者が比較的多いといえるようです。

どんな時に骨折するか

骨を折るのは大半が体操の時間中か体育系のクラブ活動時です。小中学生とも男子の方がかなり多いようです。

骨折の中で問題なのは、たわいのないものが全体の9・8%あった事。たとえば、ボールを投げてポキッ、手をついたとたんポキッと骨を折るようなもの。いわば、骨のよろさを疑わせるような異常骨折である。事実X線写真を取ってみると、骨が細く、すけて見えるような弱々しいものがほとんどで、老人の骨と変わらないようです。

肥満との関係

よく、体重が重くなった為に、骨が体重をささえられなくなつて骨折すると思われがちなのですが、骨折すると思えられがちなようですが、今回の調査ではやせて細身のカッコイイ? 体型の子供に多く見られたようです。

全体のまとめ

以上いくつかの問題点をあげてきたが、これをまとめてみると、
①幼児期の偏食傾向
②体育実技に入る前の準備運動の不足
③外での運動及び遊びの不足
④骨の異常な弱さ

という結果が出ています。また、よく骨折しやすい、つまり一人の子供が色々な部位の骨折をするという傾向があるようですから注意が必要です。そこで日常生活の注意です。幼児期から一貫した注意事項をあげてみましょう。

- ①食事は好き嫌いなく食べさせる事。特に牛乳、野菜、海そうは多く取らせましょう。また、牛乳よりはスキムミルク大サジ4杯は牛乳1本より充分なカルシウムが得られるようです。
 - ②戸外で遊ばせる事。テレビを見せる時間、狭い部屋で遊ばせる時間が多くなりすぎていませんか。
 - ③運動前の準備体操は、なまけず充分にやるように注意して下さい。
- 次回は、全国的に大好評の「腰」の体操について話します。

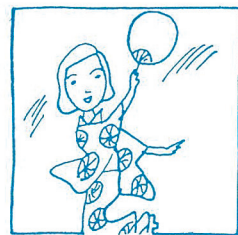
保健婦 原田...記

季節の話題

浴衣

浴衣は、もとは入浴後に着る湯かたばら(帷子)の略で、本来は麻地でしたが、のちに木綿になりいまでは夏の入浴後に着る単の総称のようになっていきます。

↓おむつと一枚の浴衣をとことん利用したものです。ところが古浴衣の出番はな



いようです。とはいっても、省資源の必要性が叫ばれ、古くからの衣類の、リフォーム(再生)が静かなブームをよんでいるいま、古浴衣も、工夫したいと思いがけないものにも生れかわることも、そう遠くはないでしょう。

それは、あなたの「節約の知恵」次第です。

わたしたち日本人にとっては、浴衣はやっぱり夏の季節。ひところノアイロンの合織の浴衣が目立ちましたが、けつきよく涼しさは木綿にかぎるということで、木綿の、しかも本染めと称する手染めものが本流のようです。

柄もにぎやかな多色系がはやつたこともありすが、ちかごろまたアイ(藍)色を中心とした涼しげなものがふえています。女性も



7月のこよみ

- 1日 東海道線全通(明5)
第1回衆議院議員選挙(明33)
- 3日 内務省に特高新設(昭3)
- 4日 谷川岳山開
破防法成立(昭27)
- 5日 三井三池争議で海戦(昭35)
- 6日 笹子トンネル貫通(明35)
- 7日 七夕
日華事変勃発(昭12)
- 8日 維新政府民部、大蔵など6省を設
置(明19)
- 9日 コレラ大流行(明19)
- 10日 国土建設週間はじまる
- 11日 外務省初の留学生規定公布(明36)
- 12日 NHK本放送開始(大14)
- 13日 日本標準時制定(明19)
- 14日 廃藩置県(明4)
- 15日 孟蘭盆
教育委員会法の制定(昭23)
- 16日 日英通商航海条約調印(明27)
- 17日 江戸を東京と改称(明1)
- 19日 第15回ヘルシンキ、オリンピック
大会参加(昭27)
- 20日 紀元節制定(明6)
海の記念日
- 21日 第1回文化功労者決定(昭26)
- 23日 東京の乗合自動車認可(大7)
- 25日 京都帝国大学開設(明29)
東海道新幹線試運転開始(昭39)
- 27日 東京電灯会社事業開始(明22)
- 28日 第1次大戦はじまる(大3)
- 29日 国際原子力機関正式発足(昭32)
- 30日 北里柴三郎博士ペスト菌発見(明
27)
- 31日 特急こだま世界新記録(昭34)

冷蔵庫を使う目的には、個人の好みていろいろあるが、なんとなくでも、ものを腐らせない、いためない、つまり、腐敗菌とか食中毒細菌を増殖させないというのが

最大のことだと思えます。ところで、この二種類の菌ですが、腐敗菌は冷蔵庫でも条件がそろえば増殖するのに対し、食中毒細菌は活動を停止するにすぎないという異なる性質があることが、冷蔵庫の管理をあまりやらせる原因となつていようです。

【冷蔵庫の置き場所】
冷蔵庫の背面にある放熱板が壁にびったりくっついていてると冷却能力が低下します。壁から十センチ以上離しておくことが大切です。中には壁につけておいてもさしつかえない新型もありますが、次に、ガス台とか流しのそばに置かないこと。ドアをあけるたび

に熱気や湿気が入り、庫内温度を高めたり、細菌の好む湿気を与えることになるからです。
【保存の仕方】
まず保存する量を計画的にすること。詰め込みすぎると、冷気の対流が妨げられ冷却能力を弱めます。内容積の五、六割が限度だといわれています。
食品はむき出しのままでは入れないこと。フタつきの容器とか包装フィルムについで保存します。これは水分を失わないためと、食品の持ち味を保つためです。庫内は週一回程度お湯拭きか洗剤拭きしたあと逆性石ケン等で拭いておくとも理想的です。

冷蔵庫は正しく使いましよ。こんなとき私たちの健康管理には好ましくない季節となります。さてお宅の冷蔵庫は正しく使われていますか。

【管理の仕方】

菌が増殖するということは腐るということであり、私たちは色とかにおい、味で知ることができません。つまり、腐敗したものを食べることによって起きる健康障害はある程度予防できますよ。

【冷蔵庫の置き場所】
冷蔵庫の背面にある放熱板が壁にびったりくっついていてると冷却能力が低下します。壁から十センチ以上離しておくことが大切です。中には壁につけておいてもさしつかえない新型もありますが、次に、ガス台とか流しのそばに置かないこと。ドアをあけるたび

に熱気や湿気が入り、庫内温度を高めたり、細菌の好む湿気を与えることになるからです。
【保存の仕方】
まず保存する量を計画的にすること。詰め込みすぎると、冷気の対流が妨げられ冷却能力を弱めます。内容積の五、六割が限度だといわれています。
食品はむき出しのままでは入れないこと。フタつきの容器とか包装フィルムについで保存します。これは水分を失わないためと、食品の持ち味を保つためです。庫内は週一回程度お湯拭きか洗剤拭きしたあと逆性石ケン等で拭いておくとも理想的です。

くらしの豆知識

最大のことだと思えます。ところで、この二種類の菌ですが、腐敗菌は冷蔵庫でも条件がそろえば増殖するのに対し、食中毒細菌は活動を停止するにすぎないという異なる性質があることが、冷蔵庫の管理をあまりやらせる原因となつていようです。

【冷蔵庫の置き場所】
冷蔵庫の背面にある放熱板が壁にびったりくっついていてると冷却能力が低下します。壁から十センチ以上離しておくことが大切です。中には壁につけておいてもさしつかえない新型もありますが、次に、ガス台とか流しのそばに置かないこと。ドアをあけるたび

に熱気や湿気が入り、庫内温度を高めたり、細菌の好む湿気を与えることになるからです。
【保存の仕方】
まず保存する量を計画的にすること。詰め込みすぎると、冷気の対流が妨げられ冷却能力を弱めます。内容積の五、六割が限度だといわれています。
食品はむき出しのままでは入れないこと。フタつきの容器とか包装フィルムについで保存します。これは水分を失わないためと、食品の持ち味を保つためです。庫内は週一回程度お湯拭きか洗剤拭きしたあと逆性石ケン等で拭いておくとも理想的です。

こんなムダが...



ポタポタ水
1時間で約1リットル
糸状の水
1時間で約8リットル

貴重な水.....

上手に使いましよ

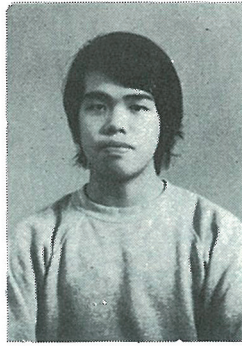
建設課水道係

漁業後継者に磯舟贈る

町では、若い漁業後継者に対して、漁業に強い意欲と誇りをもって働いてもらおうということで、磯舟を贈っております。

ことしの後継者は仙法志地区より、川原和博君（久連中卒十五才）

若潮丸十一号を受けた
川原 和博君
仙法志字久連



若潮丸十二号を受けた
佐々木勝人君
仙法志字神磯



と佐々木勝人君（利尻高卒十八才）の二人で、五月二十一日仙法志漁組で贈呈式を行い、町より磯舟を、漁組より漁業奨励金を両名に贈り、激励をしました。

（贈られた若潮丸）



開基八十年記念

植樹（えぞ山桜）実施

仙法志中学校 八十本
沓 形中学校 二百二十本

利尻町は今年で開基八十年を迎えるにあたり、記念式のほか、種々の記念行事を計画しています。これに先だち、去る、五月十八・十九日町関係者、町議会、一般住民が参加して、仙法志・沓形両中学校で「えぞ山桜」の記念植樹を行いました。



道完せん一家

工藤恒美



氏名 保護者続柄 住所
 高山 博昭 博通 長男 本町
 湊 佳代子 健悦 長女 泉町
 川代 恵里 茂 長女 日出町

氏名 年令 住所
 葛西 重助 六才 泉町

お誕生おめでとう
ごぎいます



戸籍のうごき

いつまでも

お幸せに

氏名 住所
 鈴木 信義 泉町
 鎌田 由美子 御崎
 谷 智晴 御崎
 藤田 みゆき 御崎

おくやみ

申し上げます

自5月1日
至5月31日

ご厚意に
感謝します

このたび次の方から愛情銀行に
 金一封が預託されましたので、紙
 上を借りてお礼申し上げます。
 沓形字種富町 中山慎吉殿から
 妻ナカ様の病氣見舞返しを廃して
 沓形字新湊 鈴枝与吉殿から
 御本人の病氣見舞返しと、孫千明
 様の病氣見舞返しを廃して
 仙法志字本町 板坂善司殿から
 妻フミエ様の病氣見舞返しを廃し
 て

(利尻町社会福祉協議会)



行政相談員

利尻町沓形字富士見町
 荒木 健三 四一〇一八



行政相談

―(役所への苦情・意見を承ります)―

- ◇早く処理してもらいたい
- ◇処理に納得できない
- ◇不親切なめにあった
- ◇手続きがわからない
- ◇など役所のことでお困りの方はどんな小さなことでもお気軽にご相談下さい。親身になってお世話致します。

○どんなことを相談するのか

恩給、年金、登記、国税、保険
 生活保護、環境衛生、農地、郵便、道路、交通、公営住宅、河川、公害、一般許可のほか国鉄、電々、専売等のことについての相談。

○どこへどのような方法で相談するのか

各市町村におかれている 行政相談委員または旭川行政監察局に口頭、電話、手続等いずれの方法でもかまいませんので、お申し出下さい。

○旅行等で留守の場合もあるので相談を希望される方は前もって電話・手紙等でお知らせ下さいますようお願い致します。

今月の納税 保健税第1期

(納期 7月31日まで)