



1歳6ヶ月検診より（保健福祉館にて）

人口と世帯

	前月比
世帯数	1,513 (+5)
人口	6,392 (+12)
男	3,184 (+6)
女	3,208 (+6)

昭和53年8月末日現在
(住民基本台帳登録人口)

主な内容

2. 3. 町議会議員決まる
4. 小田桐町長退任、議員選挙状況
5. 家庭での交通安全教育
6. 教育委員会だより
7. ご存じでしょうが・行政相談週間
8. あなたと保健室
9. 暮らしの豆知識・10月のこよみ
10. 長寿者番付
11. トピックス

利尻町議会議員一般選挙おわり

町議会議員18名決まる



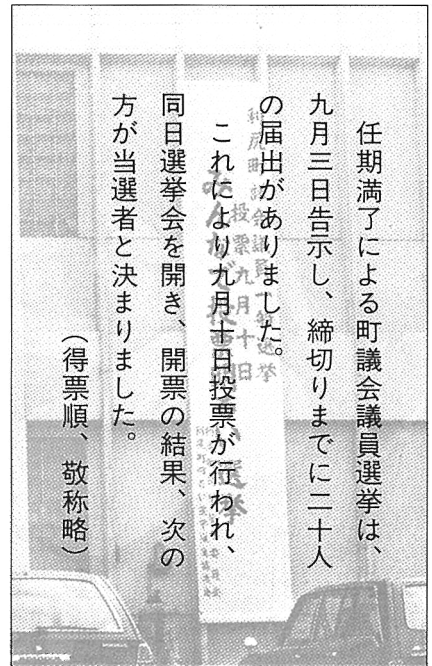
一九六票
中山二郎 70歳
漁業、無所属、現
沓形字神居



二〇一票
高島光夫 54歳
商業、公明党、現
沓形字種富町



二〇八票
浜岸 正 51歳
漁業、無所属、現
沓形字新湊



一八三票
駒井十一郎 70歳
無職、無所属、新
仙法志字政治



一八四票
原崎竹治 54歳
商業、無所属、現
仙法志字本町



一九一票
松野義男 70歳
商業、無所属、現
沓形字泉町



一九四票
越智 力 53歳
会社役員、無所属、現
沓形字富士見町



一九五票
岡山 勇 55歳
商業、無所属、現
仙法志字本町



一五四票
惣万惣市 62歳
漁業、無所属、現
沓形字泉町



一五五票
町村幸司 57歳
漁業、無所属、現
仙法志字御崎



一五七票
西島松雄 51歳
漁業、無所属、現
沓形字日出町



一五七票
岩島秀夫 39歳
商業、無所属、元
沓形字本町



一六九票
谷口 稔 61歳
漁業、無所属、現
沓形字富士見町



一一三票
大腰金治郎 61歳
漁業、無所属、元
沓形字日出町



一二三票
関 直太郎 64歳
漁業、無所属、現
沓形字新湊



一三〇票
牧野吉太郎 66歳
漁業、無所属、現
仙法志字神磯

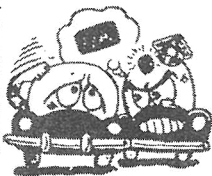


一五二票
加藤孝三郎 54歳
漁業、無所属、現
沓形字新湊



一五四票
米田末松 61歳
漁業、無所属、現
沓形字泉町

● やめよう死につながる交通五悪!!



無免許運転



飲酒運転



スピード違反



むりな追越し



歩行者保護義務違反

四期十六年に別れ

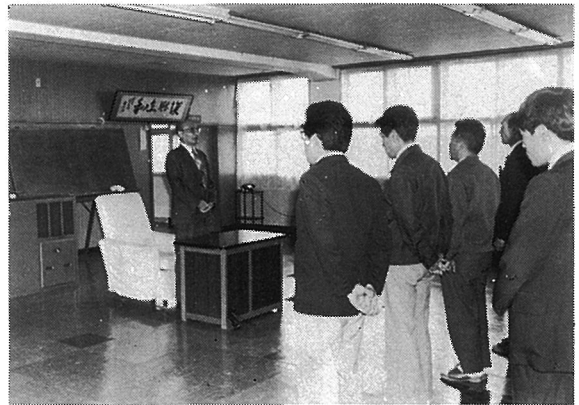
小田桐清実さん 任期満了で退職

8月27日

昭和三十七年八月利尻町長に就任、以来四期十六年間に在職した、小田桐清実さん(七十一歳)が後進に道をゆずることにして、さる八月二十七日の任期満了をもって退任いたしました。

利尻町での長い首長生活に別れをするということで、八月二十六日の役場での退任の挨拶をされた小田桐さんの姿には、一抹のさびしさはかくしきれない様子でした。

退任後の小田桐さんは、石狩町で余生を送るそうですが、健康に留意され、いつまでもご健勝であることをお祈りし、「永い間ご苦労さま」と、労をねぎらいたいと思います。



退任の挨拶をする前小田桐町長

「明るい選挙推進にご協力を感謝」

利尻町選挙管理委員会

去る九月十日利尻町議会議員の一般選挙が行われましたが、「明るい選挙」を推進するにあたり、町内有権者のみなさんや、明るい選挙推進協議会(明推協)の委員さん方、特に立候補された方々の絶大なご協力によりまして、無事終らせていただき深く感謝申し上げます。

七月の農業委員会委員の選挙や八月の町長選挙は、無投票選挙で

ありましたが、選管と明推協では、このたびの議会議員選挙も含めて『きれいな選挙明るい利尻』の合言葉のもとに、進めてまいりましたが、みなさんのご理解ほんとうにありがとうございます。

今後いろいろな選挙が行われますが、きれいな選挙をもって、明るい利尻の建設に役立てたいと願っておりますので、どうかいつまでも明るい選挙の推進にご協力いただきたくお願い申し上げます。

このたびの町内各投票所別の投票率は、別記のとおりです。ご参考になれば幸いです。

利尻町議会議員一般選挙投票状況

(昭和53年 9月10日執行)

投票所別	区分		有権者数	投票者数	棄権者数	投票率	選挙人の区域	投票所別	区分		有権者数	投票者数	棄権者数	投票率	選挙人の区域
	男	女							男	女					
1 (新湊自治会館)	男	184	179	5	97.28	新湊 栄浜 } 全域	6 (久連自治会館)	男	118	115	3	97.46	久連 長浜 } 全域		
	女	196	187	9	95.41			女	129	127	2	98.45			
	計	380	366	14	96.32			計	247	242	5	97.98			
2 (保健福祉館)	男	413	381	32	92.25	種富町 富野 } 全域 日出町 緑町の一部	7 (政治自治会館)	男	94	90	4	95.74	神磯 政治 } 全域		
	女	447	427	20	95.53			女	93	89	4	95.70			
	計	860	808	52	93.95			計	187	179	8	95.72			
3 (商工会館)	男	209	198	11	94.74	沓形町 本町 } 全域 富士見町	8 (仙法志寿の家)	男	205	204	1	99.51	仙法志 本町 } 全域 元村		
	女	247	234	13	94.74			女	224	220	4	98.21			
	計	456	432	24	94.74			計	429	424	5	98.83			
4 (泉町自治会館)	男	257	246	11	95.72	緑町の一部 泉町 } 全域 神居(2)	9 (御崎自治会館)	男	68	67	1	98.53	御崎全域		
	女	284	275	9	96.83			女	72	71	1	98.61			
	計	541	521	20	96.30			計	140	138	2	98.57			
5 (蘭泊自治会館)	男	71	67	4	94.37	神居(1) 蘭泊 } 全域	合計	男	1,619	1,547	72	95.55	仙法志地区 98.00 沓形地区 95.03		
	女	67	63	4	94.03			女	1,759	1,693	66	96.25			
	計	138	130	8	94.20			計	3,378	3,240	138	95.91			

(参考) 前回(S. 49年)行われた同選挙の投票率は96.24%でした。

家庭での交通安全教育

老人・子ども

自転車事故の防止

「老人」や「子ども」たちの前に、大きくたちはだかっている危険な車、これらの車は「老人」や「子ども」の生命の灯を消すことさえあります。

恐しい交通事故から「老人」や「子ども」を守るため、次のことに最大の努力をほらいきましょう。

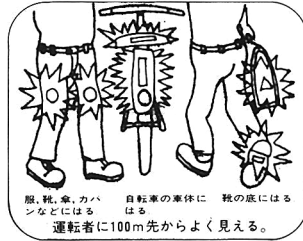
一、お母さん方へ

※正しく歩く事を教えよう。
※安全な横断ができるよう教えましょう。

※信号機の見方を教えましょう。
◎道路の「右はし」を正しく歩くことを教えるとともに、登・下校には、きめられた通学路を歩く様に、教えましょう。

二、運転者の方へ

忘れまい、初運転の、あの気持
◎「老人」や「子ども」を見たら「赤信号」と思っず必ず一時停止しましょう。



自転車に乗る方へ
運転者に100m先からよく見える。

◎「老人」や「子ども」は車のすぐ前や後ろを横断しますので「老人」や「子ども」を見たら慎重な運転をして下さい。

三、自転車に乗る方へ

◎自転車は、上手に乗るより正しく乗ろう
◎自転車はよく整備してから乗りましょう。

◎右折、左折、は必ず合図をして安全を確めてから通りますよう。

◎交差点を直進する場合、大型車と並んで進むことは最も危険です。間かくをおいて、大型車の左折の有無を必ず確認しましょう。

四、おとしよりの方へ

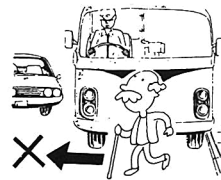
◎余生を楽しく、いのちを大切に

◎道路を横断するときは、必ず、いったん立ち止って、車の通行を確かめてからわたるクセを身につけることが大切です。

◎道路をななめに歩くことは、たいへん危険です。道路は、右・左の安全を十分にたしかめてから、まっすぐにわたりますよう。

◎車のすぐ前やすぐ後ろを通るのは、たいへん危険です。

事故の大半は車のすぐ前やすぐ後ろを通ったときに起きています。
◎見とおしのよいところを、通りますよう。



ゴミは指定場所に！

最近町内各所、特に道路横断に随分ゴミが捨てられているのが見受けられます。

いままでもなく、環境衛生上不清潔であるばかりでなく、自然を観光資源とする本町にとって恥ずべきことではないでしょうか。

どうか、今後このようなことのないよう皆さんで気を付けあつて、ゴミは指定場所以外に捨てないようにし、清潔で美しい町づくりにご協力下さるようお願いいたします。

なお、どこにでもゴミを捨てた場合は不法投棄として法律により罰せられるのと、捨てた方が判明した時はその処理をして

また今月から家屋解体材等の可燃物については清掃施設組合の焼却場にて取り扱うことになりましたのでお知らせすると共にご協力下さい。

くわしくは役場民生課保健係又は仙法志支所にお尋ね下さい。(民生課保健係)



美しい町のため
一人一人の
自覚を

国を守る若い力『自衛官募集』



募集種目	受験資格	受付期間	一次試験日
2等陸・海・空士	18才以上 25才未満者	常時(女子10月2日~20日)	常時(女子10月下)
航空学生	高卒(見込)20才未満者	8月1日~9月26日	10月1日
一般曹候補学生	高卒(見込)20才未満者	8月1日~9月30日	10月8日
防衛大学校学生	高卒(見込)21才未満者	10月2日~10月21日	11月3日~4日
防衛医科大学校学生	高卒(見込)21才未満者	10月2日~10月21日	11月18日~19日
一般技術・幹部候補生	大卒(見込)26才未満者	10月2日~10月27日	11月6日~7日
看護学生(女子)	高卒(見込)22才未満者	10月2日~11月2日	11月12日

問合せ先 ◎利尻町役場 (電話 01638-4-2345)
◎自衛隊旭川地方連絡部稚内募集事務所 (電話 01622-3-2721)

教育委員会だより

利尻町の文化財(一)

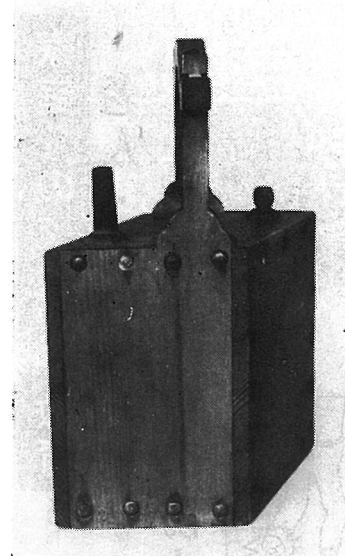
はじめに



近年、産業の発展・開発の進展・生活環境の変化等により、利尻町の固有な歴史を創り上げてきた「もの」の破壊・滅失の現象が顕著にみられます。「もの」は、利尻町の固有な歴史を創り上げてきたものであって、形のあるものや形のないものがあります。したがって、それらはみな、利尻町の歴史・文化を正しく理解するために、は欠くことのできないものであります。それと同時に、これからの利尻町の文化の向上・発展の基礎ともなるべきものであるといえます。

す。従って、「もの」すなわち文化財は、貴重な町民の財産として尊重され、保護されて、後世に伝えられなければならないものであるといえましよう。

利尻町教育委員会では、そうした観点から、利尻町内に存在する文化財を紹介することにいたしました。さらに、郷土を正しく理解するとともに、埋もれている文化財を調査・研究し、収集し保存するために、このコーナーを設けました。



「酒壺」 町村芳一氏所有

娯楽用具 「酒壺」

現在のように、ワンカップのようなものや、ポケットビンなどに入った酒があまり販売されていなかった時代に、何かの催し物が行われた際、写真のような容器に、酒を入れて持って歩いた人がいました。それは、かなり自慢の品であつたらしく、いろいろな仕掛がなされています。まず、握りのところに仕掛けがあります。握りとは本体とを繋ぐ部分は、上手に入り組まざつており、どのようにして組み合せることができたのか不思議です。もうひとつは、これに本当は柄がついているのですが、この容器から、酒をその柄に一杯までつぐと、それ以上酒は出てきません。容器を水平にして、再びつぐと酒は出てきます。

これを作った人は、人がいる前では決して仕事をせず、人がいなくなると仕事をしたそうです。それだけに作った人も、持って歩いた人も、自慢のものだったのでしよう。

大正のはじめ、仙法志で草競馬がおこなわれていた頃、競馬を見に行く時や、運動会などを見に行く時に持って歩いたそうです。こ

れを作った人は、当時南浜に住んでいた人で、「のみ大工」と呼ばれていました。握りのところの仕掛けと同じくりのものが、仙法志元村の授法寺の欄間にもあります。

利尻町教育委員会
社会教育係

利尻町文化賞、スポーツ賞 表彰候補者の推薦について

利尻町教育委員会では、利尻町の文化及びスポーツの向上発展に貢献された方の実績をたたえらるとともに、その御苦労に報いるため表彰し、さらに本町の文化及びスポーツの普及振興に資する目的をもって、利尻町文化賞、スポーツ賞の表彰規定を設けて表彰しておりますが、本年度の表彰候補者の推薦の受け付けを次の要領により行います。

- 一、表彰候補者の推薦及び方法
 - 次の事績に該当し、表彰を受けるにふさわしいと認められる個人又は団体を推薦しようとする方は教育委員会が定める推薦書により昭和五十三年十月十六日までに推薦して下さい。
- 二、表彰の種類及び事績
 - (1) 文化賞
 - ① 著しく功績のあつたと認める個人又は団体
 - ② 文化奨励賞
 - ③ 外必要と認める個人又は団体
 - ④ スポーツ功労賞
 - ⑤ 利尻町のスポーツの向上発展に著しく功績のあつたと認められる個人又は団体
 - ⑥ スポーツ奨励賞
 - ⑦ 外必要と認める個人又は団体
 - (2) 文化賞
 - ① 著しく功績のあつたと認める個人又は団体
 - ② 文化奨励賞
 - ③ 外必要と認める個人又は団体
 - ④ スポーツ功労賞
 - ⑤ 利尻町のスポーツの向上発展に著しく功績のあつたと認められる個人又は団体
 - ⑥ スポーツ奨励賞
 - ⑦ 外必要と認める個人又は団体

その他不明の点がありましたら教育委員会事務局にお問合せ下さい。

ご存じで しょうが

ご飯の炊き方

米は手早くとぐ

米は手早くとぐのがコツです。米は水に漬けると、初めの5分間で10%程度の水を吸収しますので、ゆっくりとくと、とき汁を吸収して糖臭くなってしまう、できたご飯はおいしさが半減します。さくさくと、手早くしつかりとぐことが肝心です。



といたあと水洗いをすませたらすぐざるにあげます。これを洗い置きといます。水につけたままでおくと、米が必要以上に水を吸収し、炊きあがりか柔らかくなりすぎて、おいしいごはんができません。

多量のご飯は

湯炊きにする

ふいに多勢来客などがあって、急いでご飯を炊いたり、また一度に多量のご飯を炊かなければならない場合は、湯炊きの方法がよいのです。

まず釜に分量の米の1/2割増しの水を入れて火にかけ、湯が煮たつ直前に洗ったおいた米を入れて、木杓子で全体をかき混ぜて平らにし、中央をややくぼませて、強火で煮たてます。後は、ふつうの場合と同じようにして炊きあげればよいのです。

少量のご飯は時間

かけて炊く

前項と反対に、少量のご飯を炊くときは、水の量が少ないので、強火にかけると、米のしんまで火が通らないうちに沸騰してしまい、



ふつくと炊きあがりません。なるべく沸騰するまで、中火にかけて、時間を長くかけるのがコツです。沸騰したら、弱火にして炊きあげます。

少なくとも25分以上かけないと、しんが残ったご飯になります。

しんのあるご飯は？

いくらかしんがあるな、というぐらいならば、酒を少量ふりかけて、弱火にしておくと直ります。

しかし、かなり堅いような場合には、湯を少量加え、弱火にかけて蒸らすつもりで炊き直してもかまいませんが、どうしても柔らかくなりがちです。

面倒でも、蒸し器に移して蒸せば、ふつくと直ります。

(住民課住民係)

苦情なくして明るい生活

行政相談週間

10月15日～21日

皆さんの中に、役所や公社などの仕事について、

- ①説明を受けたが納得できない
- ②処理のしかたが間違っている
- ③このようにしてほしい

などの苦情や要望をもっていても、直接役所に行きにくいとか、どこへ行けばよいか分からないという方はいらっしやいませんか。

今年も十月十五日から「行政相談週間」が始まります。二十一日までの一週間、行政相談員が皆さんの相談に応じます。行政相談員は日ごろ、自宅で相談に応じたり定期的に相談窓口を開設しています。とくに、この期間中は、相談活動をより活発に開くなどの便宜をはかります。

最近の相談内容は、日常生活に密接な関係のある道路や河川の問題、登記、交通安全、税金、年金などの苦情や要望が多くなっています。

相談の申し出は、直接口頭でなさることをお勧めしますが、手紙



や電話でも結構です。

また、申し出は、団体でも個人でも良く申し出入の名前や相談内容については秘密にしています。

利尻町の「行政相談員」は、次の方です。

利尻町杵形字富士見町

荒木 健 三

☎四一〇二一八



あなたと保健室

アルコールと身体 その②

7月号に引き続き今回は、アルコールと胃について少し考えてみたいと思います。アルコールを飲むことによつて胃は、どのように変化するのでしょうか。

急性胃炎

口から入ったアルコールは食道を通つてまず胃に入ります。したがつて、食道と胃の粘膜は最も濃度の高いアルコールにさらされる為、この刺激によつて炎症がおきます。

症状・アルコール(特に高い濃度のもの)を大量に飲んだあと数時間後に上腹部圧迫感、げっぷが出、さらに上腹部痛、はき気、続いてはく事もあり、出血も見られる。



急性胃潰瘍

先に書いた症状がさらに進行したものが急性胃潰瘍です。この場合は、胃の粘膜が部分的に深くえぐられ、粘膜の下にある筋肉層にまで達することもあります。胃の出口に近いところに出きやすい傾向をもっています。

症状・急性胃炎の症状の他に血をはく事が少なくありません。血の色もコーヒーかすの状態や鮮紅色などがあり、大量の出血があったときは、すぐ入院しなければなりません。

慢性胃炎・胃潰瘍

アルコールが直接慢性胃炎や胃潰瘍を作るといふわけでは、あり



ませんが、人間側の色々な条件(不節制、ストレスなど)や刺激性の食べ物やタバコをすう等のことと関連して、慢性胃炎・胃潰瘍をより早く作つてしまう原因になります。また、胃潰瘍のある人が、アルコールを飲むと、たとえ胃潰瘍の治療をしていても、なおり方は非常に遅くなります。

アルコール濃度と食物と胃

アルコール濃度が20%以下では胃粘膜の変化が比較的少ないのですが、それ以上になると、特に30%を超すと急速に胃の変化が強くなってきます。つまり、ワインやビールの方が、焼酎やウイスキーのストレート、オンザロックよりも胃に与える影響は比較的少ないという事になります。

もう一つ重要なことは、胃に食べ物が入っている場合にはアルコールの胃粘膜への影響は軽くなり、からつぽの胃は、より強くアルコールに傷つけられます。自分の大切な身体を、自分の手で傷つけないよう、注意する事が本当に大切だと思います。

次号は、アルコールと身体のお目、"アルコールと肝臓"について話していきます。

保健婦 原田...記

季節の話題

タタミ

「タタミと女房は新しいほうがいい、などといいますが、タタミの新しいのは、足ざわりが違うし、蘭草(いぐさ)の持つ野のかおりがただよ、気分がさわやかになるものです。新品にこしたことはないのですが、表替えだけでも一校?千円もする昨今では、簡単に取り替えることは大変です。

ふだんの手入れをよくし、裏返しては三年に一度、表替えは五年に一度ぐらいにしておくのが、節約時代の心がけというものでしょう。

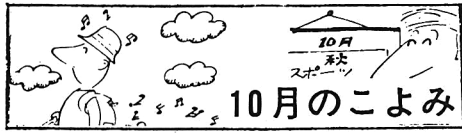
タタミは日本の気候、風土が生んだ生活必需品のなかの傑作の一つでしょう。吸温、放温、保温、吸音、吸塵(きゅうじん)の五役を兼ね、外国流にいえば「魔法のじゅうたん」といえるものでしょう。

十月は暑からず寒からずの好気候ですから、手入れにもってこいの折です。タタミをあげ裏側を直射日光にあて、風通しのよいところに半日くらい立てかけてよく乾燥させ、軽く叩いてほこりを出すことです。

みんなの街です。美しく
吸いがらの投げ捨てはやめましょう。

Smokin' Clean

タバコは町内で
買いましょう



10月のこよみ

- 1日 全国労働衛生週間はじまる
北海道狩猟解禁
- 2日 安政の大地震
- 5日 「三億円事件」にからみ、昭英振興会の預り金流用が明るみに出る (昭52)
- 7日 近代水道の始め、横浜で市街に配水 (明20)
- 8日 教育勅語の奉読廃止 (昭21)
- 9日 万国郵便連合記念日
- 10日 目の愛護デー。体育の日
- 11日 リングの歌大流行 (昭20)
- 13日 江戸城を東京城と改む (昭25)
- 14日 鉄道記念日
- 16日 国鉄上野駅開場式 (明18)
- 17日 貯蓄の日。学習院開設 (明10)
- 20日 新聞週間始まる
- 21日 国家公務員法公布 (昭22)
- 23日 電信電話記念日
- 24日 国連の日
- 26日 伊藤博文暗殺さる (明42)
原研東海発電所で日本初の原子力発電に成功 (昭38)
- 27日 読書週間始まる
- 28日 萩の乱起る (明9)
- 29日 第1回宝くじ発売 (昭20)
- 30日 尾崎紅葉忌
教育勅語発布さる (明23)
- 31日 秩父事件起る (明17)
米海軍機初の南極極点着陸に成功 (昭31)

冷蔵庫の利用 (その2)

★肉類貯蔵のポイント

肉類は空気に触れると酸化していたみやすいので、必ずラップ紙に包んで保存します。しかも味を落さずに保存できるのは二、三日程度で、それ以上は冷凍するほかはありません。冷凍方法は、フリーザーで凍らせてから冷水か薄

い食塩水につけ、表面に氷の膜をつくってラップ紙などで密封して保存します。
ステーキ肉は塩、コショウしてひと切ずつラップ紙で密封します。カレーやシチュー用の肉は角切り、油いため用は薄切りして密封してから凍らせます。
ハンバーグは焦げ目をつけてから、ひとつつつ密封し、ミートボールはゆでてからにします。鶏肉は酒蒸してから冷凍します。ひき肉もからいりしてから凍らせま

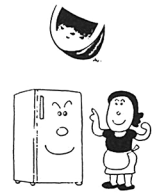
★野菜類の冷蔵ポイント

冷蔵庫に入れる前によく水洗いし、ラップ紙か新聞紙でバックし

てから、庫内の野菜専用容器に保存します。棚を利用するときは、乾燥させないためにポリ袋でよく包むことです。
野菜の保存期間は、種類によって異なりますが、だいたい2〜7日間です。長期保存したい場合は、硬めにゆでてから水切りし、ポリ袋かラップ紙で密封してから冷凍します。戻すコツは、急速解凍することで、熱湯をくぐらせたり、蒸したり、煮たり、いためたりします。トマトは熱湯をかけて水で冷し

て保存
ミツバ・パセリ類は水洗いして、水入りコップにさしてから包む。ワサビはよく洗った菜っ葉類に包んで密封する。
葉菜類はポリ袋に入れて息を吹き込んで密封する。
シヨウガは穴をあけたポリ袋に入れる。
キュウリ・生シイタケは水洗いしない。
果物は長期保存は皮や種を除きシロップ(濃度50%の砂糖水)漬けてから冷凍する。バナナは皮をむいてそのままラップ紙に包んで保存する。(以下次号に続く)
住民課住民係

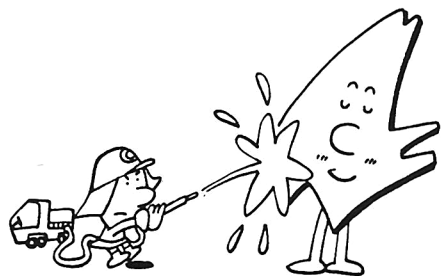
くらしの豆知識






秋の全道火災予防運動

(10月15日~31日)

- 幼児・老人だけを残して外出することはさげよう
- 就寝前の火の点検は必ず行おう
- 自分が使う火は消すまで責任をもとう



東		
大 関	大 関	横 綱
		
富士見町 菊池ユミ (92歳)	元 村 竹内フジ (93歳)	政 泊 浜口キク (96歳)
〃 〃 〃 〃 〃 〃 〃 〃 〃 〃	〃 〃 〃 〃 〃 〃 〃 〃 〃 〃	〃 〃 〃 〃 〃 〃 〃 〃 〃 〃
富士見町	長 浜	元 村
山本	山本	山本
86	87	87
〃 〃 〃 〃 〃 〃 〃 〃 〃 〃	〃 〃 〃 〃 〃 〃 〃 〃 〃 〃	〃 〃 〃 〃 〃 〃 〃 〃 〃 〃
元 村	栄 浜	日 出
米 脇	赤 坂	沢 木
84	84	84
〃 〃 〃 〃 〃 〃 〃 〃 〃 〃	〃 〃 〃 〃 〃 〃 〃 〃 〃 〃	〃 〃 〃 〃 〃 〃 〃 〃 〃 〃
新 種	〃 富	〃 本
西 島	五 島	葛 西
82	82	82
〃 〃 〃 〃 〃 〃 〃 〃 〃 〃	〃 〃 〃 〃 〃 〃 〃 〃 〃 〃	〃 〃 〃 〃 〃 〃 〃 〃 〃 〃
久 連	神 磯	元 村
北 辻	佐 木	米 脇
81	81	81

利尻町長寿者番付

53.9.15

現 在

おじいちゃん、おばあちゃん
いつまでも お元気で!!

◎年齢は、数え年八十一
歳以上の方を対象にし
ました。

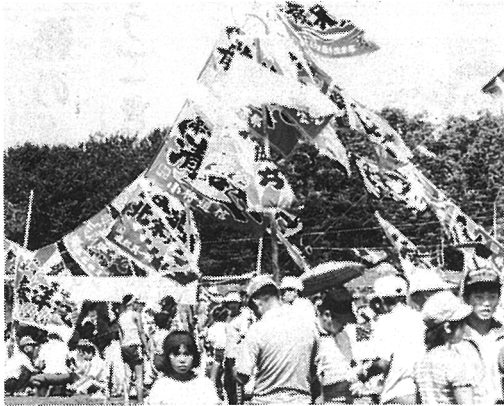
(住民課調)

西		
横 綱	大 関	
		
長 浜 小玉多治 (91歳)	仙本町 峨家栄松 (91歳)	
関 脇	〃 〃 〃 〃 〃 〃 〃 〃 〃 〃	〃 〃 〃 〃 〃 〃 〃 〃 〃 〃
栄 浜	日 出	久 連
入 講	沢 木	安 達
88	88	87
前 頭	〃 〃 〃 〃 〃 〃 〃 〃 〃 〃	〃 〃 〃 〃 〃 〃 〃 〃 〃 〃
富 士	〃 本	〃 本
草 間	長 谷	前 川
84	84	83
前 頭	〃 〃 〃 〃 〃 〃 〃 〃 〃 〃	〃 〃 〃 〃 〃 〃 〃 〃 〃 〃
緑 本	〃 富	〃 本
吉 田	大 島	谷 永
81	81	81





「びん釣競技」魚を釣るより楽ではないね……



大漁旗を立てての応援席



開会式 (今日はガンバリマショウ……)

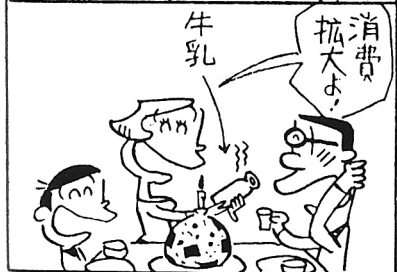
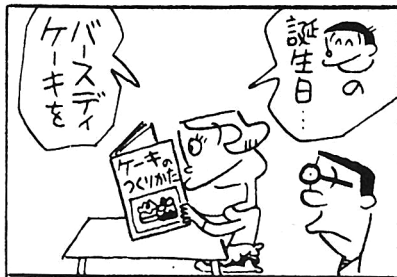


青年男子による「昆布捨い」競技
さすがプロばかりです



「百足競技」足並みはいいようです

道夫の家 工藤恒美

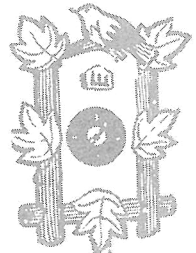


今月の納税
町道民税 **第3期**
(納期 11月30日まで)

氏名 保護者 続柄 住所
 米田静枝 正勝 二女 泉町 湊
 小坂隆敏 明巳 二男 蘭泊 圓子 ひろ子 健悦 泉町
 佐藤未来 佳隆 長女 緑町 太田 一子 日出町



お誕生おめでとう
ごぎいます



戸籍の
うごき

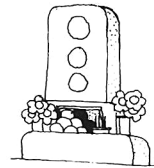
自 8月1日
至 8月31日



お幸せに

川端一也 一輝 長男 新湊
 浅野智美 英勝 二女 新湊
 いつまでも

おくやみ
申し上げます



このたび次の方から愛情銀行に
金一封が預託されましたので、紙
上を借りてお礼申し上げます。
沓形字富士見町 柿元秀夫殿から
病氣見舞返しを廃して

ご厚意に
感謝します

氏名 年齢 住所
 成田勇三 五六歳 緑町
 菊池春義 七〇歳 本町
 竹口久利 六八才 泉町

沓形字新湊 船橋淳一殿から
 傷害見舞返しを廃して
 沓形字本町 山崎時二郎殿から
 病氣見舞返しを廃して
 沓形字泉町 竹口セキヨ殿から
 亡夫久利様の香典返しを廃して
 沓形字本町 菊池喜多美殿から
 亡夫義春様の香典返しを廃して
 沓形字富士見町 荒木健三殿から
 利尻町敬老年金全額
 (利尻町社会福祉協議会)



発行 利尻町役場 編集 住民課 広報交通安全係 ☎四二三四五番 印刷 旭川(株)総北海

発行 利尻町役場
 住民課
 編集 広報交通安全係
 ☎(4)2345番
 印刷 旭川(株)総北海

あなたの善意を
利尻町愛情銀行へ

利尻町社会福祉協議会