

# 広報



# リシリ

## KOHO RISIRI

### 人口と世帯

世帯数	1,506
人口	6,755
男	3,388
女	3,367

昭和50年9月1日現在  
(住民基本台帳登録人口)



敬老会風景 9/15国民宿舍

75,

# 9

月号

No.55

9月号もくじ

- 交通規制について……………2
- 二級技能士訓練  
受講者募集……………3
- 海上保安学生募集……………3
- 職訓生募集……………4
- 長寿者番付……………5
- 特別児童扶養  
手当改正……………6
- 国勢調査……………6
- 広報トピックス……………7
- 社協たより……………8

# 交通規制について

北海道公安委員会と道警旭川方面本部では今回次の通り交通規制を行いましたので運転者の皆様方は充分気を付けて走行される様お願い致します。

## ◎沓形地区

○制限速度四〇K

△新湊宮田由太郎氏宅前から

種富町土田豊太郎氏宅まで

○駐車禁止

△道道新湊宮田由太郎氏宅から

利尻高校グラウンド前まで

四、三〇〇M

○制限速度三〇に

△道道新湊輪島清悦氏倉庫前か

ら多々見喜作氏倉庫前まで

三〇〇M

○一時停止

△道道新湊輪島清悦氏倉庫前

△道道新湊多々見喜作氏倉庫前

から種富町へ通じる角東側西側各一カ所

△道道新湊多々見喜作氏倉庫前

から発電所へ通じる角

○一方通行

△町道沓形岬公園一周

## ◎仙法志地区

○制限速度四〇に

△道道御崎入口から 二五〇M

△道道火葬場手前から火葬場入口まで 二五〇M

○制限速度三〇に

△道道火葬場入口から元村神社裏まで 六五〇M

○一時停止

△町道 仙法志本町岡山商店横

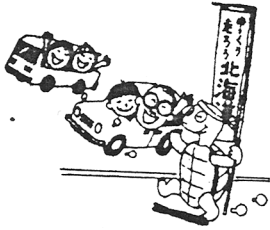
△町道 神磯交差点 上下

△町道 仙法志小学校前

○横断歩道

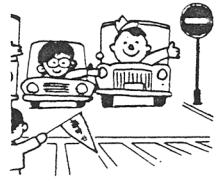
△道道 仙法志中学校前

△道道 仙法志小学校前



スピードは控えめに  
〈ゆっくり走ろう北海道〉

スピードを控えめにしていれば、とび出すこともやとっさの場合危険をさけることができます。



人命尊重歩行者優先

歩行者は傷つきやすく、弱い立場にあります。運転車は時と場所とのいかんを問わず、常に警戒し絶対に接触事故などおこさないように注意しましょう。



交通ルールを身につけ安全走行。

自動車が増え、交通がふくそうし、道路は危険がいっぱいです。歩行者としての正しい交通ルールを身につけ実践することです。

## 交通安全スローガンならびに

### ポスターデザインの募集について

このたび全日本交通安全協会では昭和51年使用の交通安全年間使用スローガンならびにポスターデザインを募集致します。

#### ◎募集部門

○運転者むけ「シートベルト・ヘルメット着用」のよびかけを含む

○歩行者むけこともむけ自転車事故防止も含む

#### ◎応募方法

住所・氏名・年令・職業を明

#### ◎募集期日

○スローガン

昭和50年10月1日まで

○ポスターデザイン

昭和51年1月20日まで

#### ◎送り先

東京都中央郵便局私書箱三八号

毎日新聞東京本社事業部

## 才二回

### 道民の船事業

青年、家庭婦人等をアジア諸国に派遣し、洋上研修及び現地青少年等との交換、視察研修を通じて連帯感と視野の拡大をはかるとともに、国際親善と豊かな郷土社会の実現に寄与する事を目的とする。

○期間昭和五十年九月十一日から十月十日

○訪問国 中華人民共和国・香港・タイ・フィリッピン

○派遣人員 約四百九十名  
当利尻町からは泉町 相川幸一君と新湊 井田幸吉君の兩名が参加して居ります。

## 議会だより

第四回臨時町議会は八月二七日役場会議室で開催され次の案件を審議可決致しました。

◎利尻町指定金融機関の指定

稚内市中央三丁目  
稚内信用金庫

## 二級技能士訓練課程 通信講座 受講者募集

企 画 労 働 省  
実 施 職業訓練大学校

を採用されてはいかがでしょうか。

○訓練期間

一ヶ年

○受講料

四、〇〇〇円

○訓練内容

自学自習、質疑応答、設問解答、面接指導(二・三〇のスクリーニング)

○教材

労働省編集の教科書、指導書

○特典

修了者は受講した訓練科に対応する二級技能検定の学科試験が免除されます。

くわしくは次の処にお問合せ下さい。

旭川市永山町十丁目一二番地

旭川総合高等職業訓練校

郵便番号〇七八〇二二

## 海上保安大学校 学生募集

人事院、海上保安庁では、次の要領で海上保安大学、学校、学生を募集します。

△受験資格

大学校学生昭和30年4月2日

以降、学校学生昭和27年4月2

日生れの男子で、高校卒の者、

又は明年3月卒業見込みの者。

△申込書の受付期間

10月8日から10月28日まで、

本部、函館・釧路海上保安部で、

受け付けします。受験料不要。

△試験日

第一次試験 大学校学生

11月29日(土) ○第1次試験合格者発表

11月30日(日) ○昭和51年1月21日(木)

学校学生 11月30日(日) ○最終合格者発表

第二次試験 昭和51年1月29日(木)

昭和51年2月26日(木)

△合格者の発表

△採用人員

△試験地

△試験科目

△試験科目

△試験科目

△試験科目

30日(金)、のうち第1次試験

合格通知書で指定する日

△試験地

第一次試験 小樽市・函館市

第二次試験 釧路市・旭川市

△採用人員

△試験科目

△試験科目

△試験科目

△試験科目

△試験科目

△試験科目

△試験科目

△試験科目

△試験科目

△試験科目

△試験科目

△試験科目

△試験科目

△試験科目

△試験科目

△試験科目

△試験科目

△試験科目

△試験科目

△試験科目

△試験科目



## たばこは町内で 買いましょう。

- ご旅行や用務で町外に出るときは町内で買っていきましょう
- たばこの消費税は町の大きな財源になっております

◎**技能者の皆さんへ**  
この講座は生産現場で、働く技能者のために設けられたものです。この講座で、近代化する産業に必要な技能の裏付けとなる専門知識を学んで名実ともに実力ある中堅技能者となりましょう。

◎**経営者の皆さんへ**

社内訓練の一環として、従業員の技能の水準の向上をはかり生産効率を高めるこの通信講座



### 交通事故による負傷者を搬送した者に対する報償金の贈与改定について

昭和五十年四月一日から従来  
の二、〇〇〇円が改定され三、〇〇〇円になりました。  
但し次の方はこの限りであり  
が適当でない」と認められる者。

- 交通事故当事者及び同乗者
- 警察署員及び消防署員
- 負傷者の親族
- その他報償金を贈与すること

# 昭和51年度職業訓練生の募集について

## ▼募集科目

### ◎建築科

建築製図・木工機械・工具類の構造、使い方、木材の切込み、造作材の取付などについての基礎知識の取得、一般木造住宅の基礎工事から完成までの各種建築作業ならびに造作など建築に必要な技能。

### ◎タイル技術科

住宅や高層建築など各種建築物の構造についての知識、タイル施工に必要な設計と意匠図案、タイルやセメントなど材料についての知識、器具の使い方から墨出し、タイルの切断加工、内外装タイルの張り方について、すべての工法についての技能、また関連知識として左官施工やブロック施工についての技能。

### ◎電子機器科

電気・電子工学などの専門知識を系統的に学び、さらに電子管・ダイオード・トランジスタ・ICなどの原理と電子回路の理論、ラジオ・テレビによる電子回路の分解、組立調整、テスト

1、テストオシロスコプなど各種測定機器の操作などに必要とする技術と技能。

### ▲募集人員

建築科 三〇名  
タイル技術科 三〇名  
電子機器科 三〇名

### ▲入校資格

昭和51年3月に中学高校を卒業する人。  
無技能者が技能を必要とする職業に転換する人。

### ▲入学手続

昭和51年3月卒業予定者は進路指導担当の先生に相談して次の書類をそろえ学校を経由し稚内職業訓練校か、近くの公共職業安定所に提出して下さい。

### ▲入学願書

◎職業訓練校入校志望内申書  
新規学校卒業業者以外の方は近くの公共職業安定所で入校手続きをして下さい。

### ▲入学願書受付期間

◎51年3月卒業見込の中卒者  
◎51年3月卒業見込の高卒者

昭和50年11月1日から昭和51年1月31日まで

### ◎転職者

昭和50年11月1日から昭和51年2月29日まで

### ▲選考について

職業適正検査・書類選考・面接によって行ないます。  
面接選考は昭和51年2月中旬（転職者は3月上旬）の予定です。実施については、日時、場所については、入校願書提出者に改めて通知します。



## 児童手当の一部改正について

手当額月五千円に10月実施

皆様のこの制度が発足してからもう3年半位にもなり、すでに

制度については御承知の事と存じますが今年も昨年に続き一部改正になりましたので目的、支給要件、改正事項についてお知らせ致します。

一、目的  
イ 家庭生活の安定と次代をになう児童の健全育成、資質の向上を図ることを目的としている。

一、改正事項  
三番目以降の義務教育終了前の児童一人につき昭和50年10月から月額五千円になります。

一、支給要件  
イ 18歳未満の児童が三人以上いる家庭で、三番目以降の児童である事。(但し中学校を卒業するまでの児童)

ロ 養育者の前年収入が別紙未満であること。

まだ手続していない方、又は子供が生まれ該当になった方は早めに役場民生課福祉係及び仙法志支所に手続して下さい。

昭和49 所得要件の限度額

扶養親族及び児童の人数	所得限度	収入額
0人	1,996,000円	282万円
1人	2,186,000	310
2人	2,406,000	336
3人	2,626,000	362
4人	2,846,000	388
5人	3,066,000	415
6人	3,286,000	441
7人	3,506,000	467
8人	3,726,000	493
9人以上	略	略

# 利尻町長寿者番付表

女 性										男 性										
大関	関脇	小結	前頭	同	同	同	同	同	同	前頭	小結	同	関脇	大関	竹島	竹島	竹島	竹島	竹島	竹島
浦本	浜口	竹内	菊地	太田	大門	浜田	小林	谷	倉科	安達	深谷	小玉	星田	峨家	齊藤	佐藤	三益	竹島	竹島	
つよ	つき	フジ	ユミ	クニ	つよ	マサ	クラ	キノ	ツネ	吉	市	治	七	栄松	恒作	三平	元吉	末吉	興五郎	
九五	九三	九〇	八九	八八	八八	八八	八八	八七	八六	八五	八六	八八	八八	八八	八八	八九	九〇	九〇	九六	
前頭	同	同	同	同	同	同	同	同	同	同	同	同	同	同	同	同	同	同	前頭	
柴田	松森	久保田	佐孝	柴田	神	寺	安宅	岡	藤	角谷	野村	西垣	草間	石垣	北	山	八	成	沢	
キク	キヨ	サク	ユキ	フミ	キク	ツネ	あき	サン	ウメノ	角太郎	与三松	勝藏	源次郎	留治	与惣松	幸太郎	長五郎	末太郎		
八六	八六	八五	八五	八五	八四	八四	八四	八四	八四	八二	八二	八三	八三	八四	八四	八五	八五	八五		
十両	同	同	同	同	同	同	同	同	同	同	同	同	同	同	同	同	同	十両		
横野	松山	加藤	山本	山本	白幡	益田	岸井	村谷	高橋	江戸	笹本	長内	鎌田	平田	山本	大	佐	福	角	
テル	ツタ	ハナ	ミチヨ	キン	サト	タキ	エイ	キヨ	ハル	富太郎	幸治	末太郎	佐吉	金二	忠市	沢	藤	原	谷	
八四	八四	八四	八三	八三	八三	八三	八三	八二	八二	八一	八一	八一	八一	八一	八二	八二	八二	八二	八二	
十両	同	同	同	同	同	同	同					同	同	同	同	同	同	同	十両	
欠	坂	五十嵐	齊藤	成田	古川	門田	小玉					土	惣	前	井	駒	長	浜	草	
ハナ	二	ノブ	タヨ	ミエ	ミエ	ノブ	サキ					田	万	川	田	井	谷	田	間	
八一	八一	八一	八一	八一	八一	八一	八一					豊	清	市	定	島	川	乙	時	
												太郎	次郎	造	勝	藏	吾	三郎	三	
												八〇	八〇	八〇	八〇	八一	八一	八一	八一	

豪御免

行司利尻町

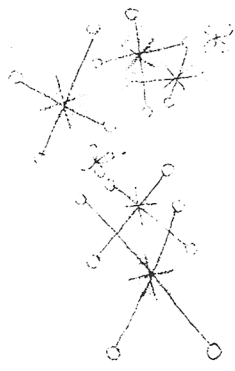
勸進元利尻町長

# お年寄を大切に

九月十五日は敬老の日で利尻町では長寿者番付を作成致しました。又七五歳以上の方は二四〇名で部落では沓形本町が一番多いです。

## ◎部落別敬老該当者調 (数え年75歳以上)

部落別	人員	75~80	81~85	86~90	91以上	部落別	人員	75~80	81~85	86~90	91以上
蘭泊	6	3	3			御崎	15	10	2	3	
神居	16	14	2			元村	15	7	4	3	1
泉町	14	9	3	2		本政	16	11	4	1	
緑町	18	12	5	1		磯泊	8	4	2	1	1
本見	23	16	5	2		神長	6	4	2		
富士	8	5	3			久連	13	5	6	2	
日出	17	12	4	1		小計	18	13	5		
種富	22	17	4	1			91	54	25	10	2
新湊	14	10	2	1	1						
栄浜	11	5	6								
小計	149	103	37	8	1	合計	240	157	62	18	3





# 昭和50年 国勢調査

## 10月1日の国勢調査に 御協力を

10月1日は5年目毎に行われる第12回目の国勢調査が実施されます。

この調査は、みなさんご承知のように、国内に住んでいるすべての人をめれなく調査し、国の政治や行政はもちろん、都道府県や市区町村の行政にも役立つ、基本的な資料を得るために行われます。

各地区の調査員は下記の通りです。9月24日頃からみなさまのお宅へお伺い致しますのでご協力をお願い致します。

区 域	担当調査員
沓形 栄浜	田 島 順 逸
新湊 4	奥 谷 武次郎
" 3	宮 田 一 志
" 2	齊 藤 政 一
" 1	加 藤 啓 治
種富町 3	鈴 枝 刀 一
" 2	後 藤 博 之
" 1	沢 田 政 吉
日出町 2	柴 田 義 勝
日出町1の一部	坂 本 輝 彦
緑町の一部	佐 藤 元 紹
日出町1の一部	伊 藤 育 雄
沓形 本町の一部	田 中 了
" "	宮 森 慎一郎
" "	安 井 恵 一
港町	水 橋 敏 三
富士見町	沢 谷 沢次郎
沓形 本町の一部	鈴 木 実
緑町の一部	富 樫 昇
泉町の一部	田 尻 隆 志

区 域	担当調査員
泉町の一部	松 野 満
"	柏 原 明
"	岩 島 栄 吉
神居 2	前 川 修 士
神居 1	松 原 忠 男
蘭泊	角 谷 明 男
仙法志久連の一部	高 山 博 道
"	藤 田 武 利
長浜の一部	佐 藤 吉 実
"	桧 山 利 夫
神磯	吉 田 忠 一
政治	宮 下 昭 一
仙法志本町の一部	沢 谷 勉
" "	宮 道 義 之
" "	谷 内 イ ミ
仙法志本町の一部	宮 本 健
元村の一部	川 村 岡 吉
元村の一部	町 村 孝 俊
御崎の一部	田 原 陽 一

### 特別児童扶養手当改正について

(皆様、この改正の目的は対象者の拡大です)

この10月からは次の通り拡大されました。

#### 一、現在

イ 精神又は身体に重度の障害ある20歳未満の児童の養育者に対し月一万一千三百円支給されています。

#### 一、改正

イ 中度の精神又身体障害児の養育者に対し月額一万八千円支給となり、また二級(中度)月額一万二千円支給拡大になりました。

ロ 児童と養育者がともに日本国籍を有する者でなければ支給されません。

ロ 児童が外国籍にある者でも支給されるよう支給対象が拡大されました。

になりました。

#### 児童扶養手当の改正について

この10月分の手当から児童一人の場合は手当月額九千八百円から一万五千六百円に引き上げられます。また支給要件も従来は児童及び養育者ともに日本国籍を有する者でなければ支給になりませんでした。この10月から児童が外国籍を有する者でも支給されるよう改正されました。なお児童扶養手当は、次のような児童を養育している方に支給され

ますのでまだ手続きされていない方はすぐ手続きしてください。

- 一、父母が婚姻を解消した児童
- 二、父が死亡した児童
- 三、父が廃疾の状態にある児童
- 四、父の生死が明らかでない児童
- 五、その他これに準ずる状態にある児童

このような状態にある児童について義務教育終了まで支給されます。尚公的年金手当などを受けているときは支給されません。詳しいことは民生課福祉係及び仙法志支所におたずねください。

昭和50年

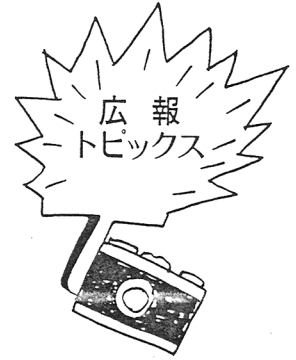
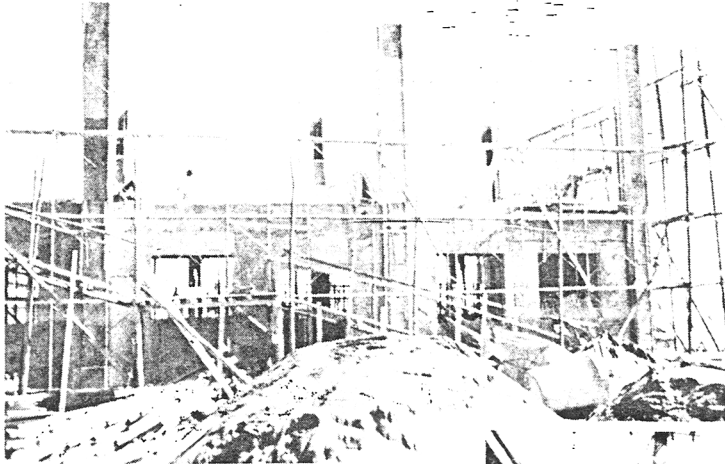
## 秋の交通安全道民総ぐるみ運動実施

期 間 9月22日(月)から10月1日(水)まで10日間

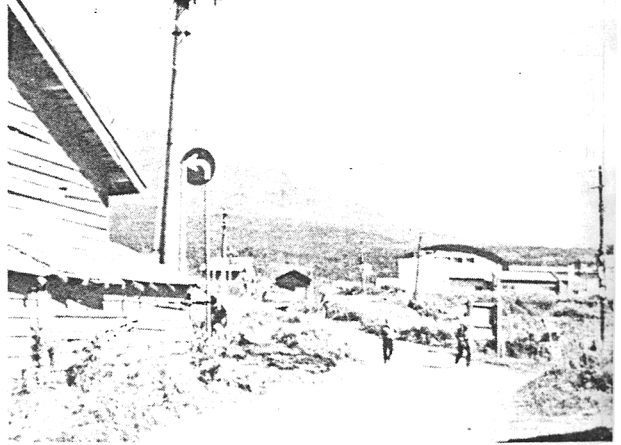
— 交通事故死0を続けよう — — 交通三悪を絶滅しよう —

- ◎歩行者・自転車利用者の事故防止。
- ◎子どもと老人を交通事故から守ろう。
- ◎シートベルト・ヘルメット着用を推進しよう。

▶現在改築中の久連小学校



▶道々利尻線交通規制される



◀時化後の久連海岸、  
昆布拾い風景



### 自衛官を募集

2等陸・海・空士

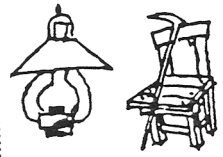
- ★資格 18歳以上25歳未満の日本国籍の男子及び女子
- ★志願 次の窓口でいつでも受け付けております。

◎ 利尻町役場

◎ 利尻町役場仙法志支所



# 町民の広場



## 戸籍の窓口より

S50.8.1  
S50.8.31

お誕生おめでとう



氏名 保護者 続柄 住所  
 北島政幸 政雄 長男 種富町  
 宮森貴広 英明 長男 緑町  
 保野孝之 洋一 長男 緑町  
 馬場美佳 不二天 二女 葦土見町  
 いつまでもお幸せに



塩田 秀哉 (内)本町  
 七尾 祐子 居  
 濱口 敏彦 居  
 西川けい子 居  
 北島 利行 居  
 欠 英子 緑町  
 三上 隆広 御崎  
 濱田美由紀 御崎

おくやみ申し上げます。



ありがとうございます

板坂末太郎 八二才 御崎  
 伴 ミツ 七三才 御崎  
 柿元 トモ 七九才 (内)本町  
 沓形字緑町木田茂男殿から香典返しを廃して愛情銀行へ二万円預託されました。

## 社教だより

### 体育の日記念

### 町民体育大会の開催

利尻町教育委員会では体育の日を記念し、利尻町体育協会との共催により、広く町民に社会体育の理解を深め、スポーツに親しみ、地域住民の健康増進と親睦交流を目的に町民体育大会

を左記の通り開催致します。  
 多数の参加をお待ちしています。  
 尚、詳しいことは、利尻町教育委員会社会教育係(電話四一四四五)へお問い合わせ下さい。

大会名	会場	期日	参加対象
バドミントン大会	利尻町総合研修センター	九月二十四日	一般成人、家庭婦人、高校生
ソフトボール大会	沓小グラウンド	十月十日	勤労青壮年(各職場、団体、自治会)
バレーボール大会	利尻町総合研修センター	十月十二日	勤労青壮年(各職場、団体)
おはよう・歩こう会	沓小グラウンド集	十月十九日	満十才以上の男女
卓球大会	利尻町総合研修センター	十月十九日	一般男女、小学生、中学生
剣道大会	町民屋内運動場(仙法志)	十月十九日	剣道スポーツ少年団

## まちの文芸

(利尻俳句会)

玫瑰は実となり漁夫等出稼ぎに

清水 螢月

出稼ぎて菊のみのこる庭わびし

小田桐虚味

老いの目を翅さえぎりて秋の蝶

小田桐きぬた

出稼ぎに取り残されし子等の秋

三浦 敬子

出稼ぐや菊一叢を囲いおく

赤津 裕子

出稼ぎの夫窓べに冬仕たく

高山 のぶ

出稼ぎの街となり果て木の葉舞う

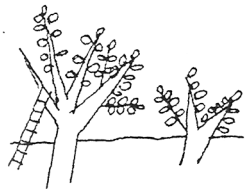
清水さやか

嶺に雪米出稼ぎ村に牛坐わる

志摩 素洋

出稼ぎの夜話村散って行く晩夏

齋藤 俊吉



災害時の緊急援護などに

## 共同募金

社会福祉の総合計画などのために