



広報 利尻

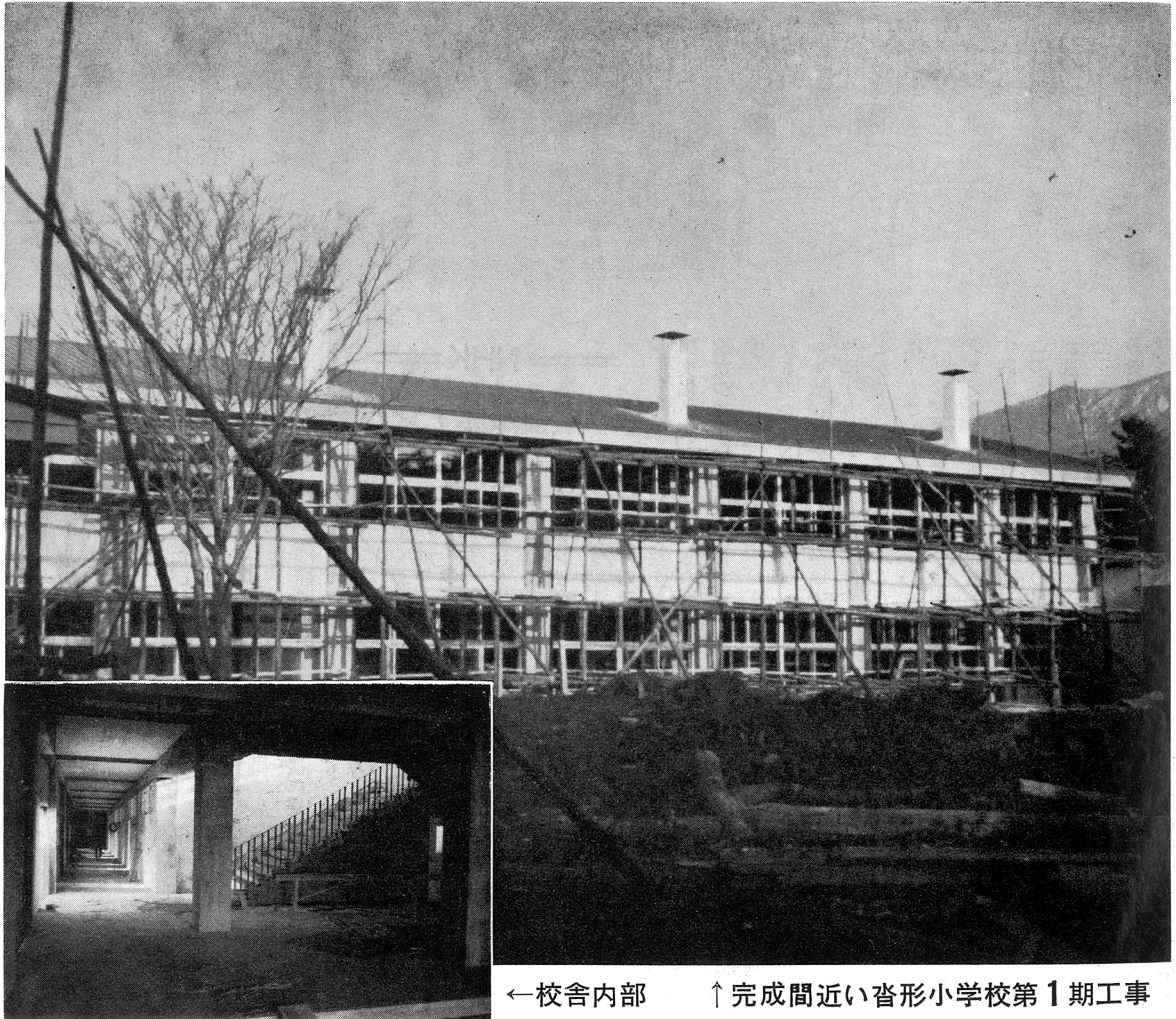
人口と世帯数

世帯数	1.628
人口	8.294
男	4.209
女	4.085

昭和43年10月31日現在

11, 1968

No. 13号



として保ち
ましよう
いつか役に立ちます。

←校舎内部

↑完成間近い沓形小学校第1期工事

完成間近 沓形小学校第1期工事

現在の沓形小学校は、そのほとんどが昭和10年に建築されたもので、老朽基だしいため本年度及び明年度の2年間で全面改築工事が進められています。

本年度は普通教室6、特別教室2など1190平方メートル(360坪)で、鉄筋コンクリート造2階建、総工費4千2百55万円をもって坂本建設株式会社により工事が進められており、11月中に完成する予定です。

第三回臨時町議会終る

新教育委員に 石倉寅夫氏 渡辺恭平氏

ことし第三回の臨時町議会は、去る十月二十五日招集され、同日閉会されました。

今回の臨時町議会では、昭和四十三年度利尻郡利尻町一般会計補正予算(第三号)を原案どおり可決したほか、任期満了に伴う教育委員会委員の選任について、新委員に石倉寅夫氏と、現職の工藤与三郎氏の再任に同意、また現職の西村弘氏の辞職に伴ない、杏形字本町渡辺恭平氏の選任に同意し、次の議案を原案どおり可決し閉会しました。

- 一、昭和四十三年度利尻郡利尻町一般会計補正予算(第三号)
- 二、昭和四十三年度利尻郡利尻町国民健康保険診療施設事業会計補正予算(第一号)
- 三、利尻町歯科診療施設特別会計条例を廃止する条例の制定について
- 四、利尻町職員定数条例の一部を改正する条例の制定について
- 五、議会の議員その他非常勤の職員の公務災害補償に関する条例の一部を改正する条例の制定について
- 六、利尻町有線放送電話施設契約



- 七、退職料退職給与金遺族扶助料条例の臨時特例に関する条例の制定について
- 八、有給吏員退職料退職給与金死亡給与金遺族扶助料条例の臨時特例に関する条例の制定について
- 九、教育委員会委員の選任につき同意をもとめることについて
- 十、教育委員会委員の選任につき同意をもとめることについて
- 十一、地方交付税率引下げに関する意見書

NHK

「仙法志テレビ局開局にあたって」

NHK旭川放送局長

小林 滋

このたび仙法志テレビジョン放送局が開局いたしました。

ここに皆様方から寄せられましたご協力に対し、心から厚くお礼申し上げます。

ご存知のとおりNHKは全国どこのご家庭でもラジオとテレビジョンの放送を親しんでいただけるように設備を整え、わが

国文化の向上と社会福祉の増進に役立つことを使命としております。

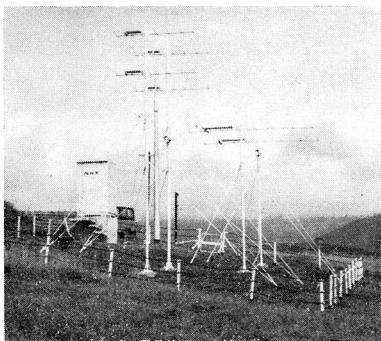
このたびNHK仙法志テレビジョン放送局を建設し、当地方の方々がよりよい電波をお届けすることができるようになりましたことは、まことに喜ばしく存じます。

申し上げるまでもなく、テレビジョンのもつ社会的意義はますます高まっておりますが、私どもはこの点を深く考え、皆様の率直なご意見とご批判をいただきながら公正な報道と健全な娯楽、豊かな教養教育番組をご家庭にお届けし更に地域の皆様との結びつきを一

層深めるローカル番組の編成にも努める所存でございます。

NHK仙法志テレビジョン放送局の開局にあたり、かさねて皆様のご支援に深く感謝申し上げますとともに、今後とも一層のあたたかいお力添えを賜われますようお願い申し上げます。

NHK仙法志テレビ放送局



冬の火災に備えて

○これからは火災の最も多くなるシーズンです。

火気を取り扱う人の不注意、油断から火災が発生しています。ストーブの場所は大丈夫でしょうか。器具は安全ですか。使いは正しいですか。あと始末

は完全でしょうか。もう一度確かめてみましょう。

○冬は寒さのため、また雪のために消火活動が思うようにできない場合があります。

ご家庭でも普段から防火用水や消火器具をぜひ備えておきたいものです。

○不幸にして火事になり避難しなければならぬとき、雪のため窓や非常口がふさがって逃げ口がないということがないよう、普段から除雪するなど気を付けておきましょう。

また、万一に備えて、ロープ、なわばしなどを用意しておくようにしましょう。

○防火、消火、避難について、家族全員で話し合い、責任分担をあらかじめきめておきましょう。

また、町内会や部落会でも話し合い、道路や防火用水、消火栓、火災報知設備などの除雪をしておきましょう。

消防車や救急車がこまらないよう家の回りはみんなで除雪を



皆さんのご協力に感謝

- ◆ 町民の情操を高め、文化活動の高揚を
- ◆ はかることをねらいとして、利尻町教
- ◆ 育委員会が主催した利尻町第一回文
- ◆ 化展示会が、去る十一月一日、二日
- ◆ 形、四日、五日仙法志の各会場で盛
- ◆ に開催されました。初めてを試み
- ◆ したが俳句、短歌、書道、絵画、写真
- ◆ 手芸等出品点数総計二二五点、町民各
- ◆ 位の特段のご協力を戴きましたことを
- ◆ 心から感謝致します。

利尻町第一回文化展示会終る

これを契機として毎年継続し開催致したいと考えておりますが文化活動は生活を楽しくし、心にうるおいを与えてくれるものとして各地においても年ごとに盛んになって来つつありますので、明年は町民全員がこぞって参加されるよう期待して止みません。

お互いに研究し合うと共に人間関係を更によくし、明るく豊かな郷土づくりにも役立つものと考えてお



利尻町文化展示会の観覧風景

利尻町教育委員会では、この文化活動を一層盛り上げるため、サークルやグループの組織づくりを奨励しております。同じ趣味や考え方を

- 持っている人達が
- 「俳句の部」
 - 天位 壁厩薄めき児の試歩さら
 - に伸ぶ 今野 緑峰
 - 地位 濡れ網を月の屋根より高
 - く干し 小林 昆布
 - 人位 秋鳥賊の襖のかげのまん
 - まご 倉科多圭夫

秀逸 生くるものみな影絵めき

秋の暮 志摩 恵女

朽ち船のすがた露に秋の

果て 斉藤 俊月

鮭まつり祝う歓声瀬を走

る 小田桐きぬた

大きな足が父に似子に似響

の秋 志摩 素洋

虎落笛熱き流離の湯に沈

み 赤津 裕子

「短歌の部」

天位 最果ての島を守りて老漁

夫の操る船に星は降り来

て 山口 夜舟

行楽の人みな去りてたそ

がれの砂丘に紅く残り火

のあり 倉科多圭夫

港内の岩肌削る浚渫の濁

流長く青き水面に 金田 幹男

「書道の部」

「小学校」

一位 沓小五年 保野さとみ

二位 沓小六年 久末 奨吾

三位 沓小六年 山田恵美子

仙小二年のもとはるみ

沓小六年 針金恵久子

沓小六年 畑中 悦子

「中学校」

一位 沓中三年 伊藤 修利

二位 仙中三年 藤野 保

沓中三年 斉藤 枝美

沓中三年 柴田 純子

沓中三年 斉藤登希雄

「一般」

入選 成田テイ 小田桐ひさ

横野 進

「絵画の部」

「小中学校」

一位 仙小五年 桧森 節子

二位 沓小五年 名達 篤子

三位 沓小四年 杉浦 敬一

沓小一年 北村 敦

沓小五年 村松 栄

沓小六年 加藤富士子

仙小四年 菊地 敦

仙小四年 松下のみ子

仙小四年 吉岡 博美

「一般」

入選 沢田 実 白幡忠雄 安藤利夫

「一般手芸の部」

一位 沓 河合英二(刺しゅう)

二位 沓 島山美千代(押し絵)

仙 宮本美喜子(刺しゅう)

沓 佐孝ツヤ子(シヨール)

沓 木村郁子(リース編)

沓 沓町泉 第三婦人会(縫いぐるみ)

砂田京子(刺しゅう) 仙 出ツ所美恵子

「写真の部」

一位 鎌田 義勝(水と太陽)

二位 岡本 一民(老木)

三位 同 (利尻アルプス)

鎌田義勝(水辺の乙女)

関力(秋の空) 伊藤昇

(採光) 岡本一民(古木) 同(プロフィール)

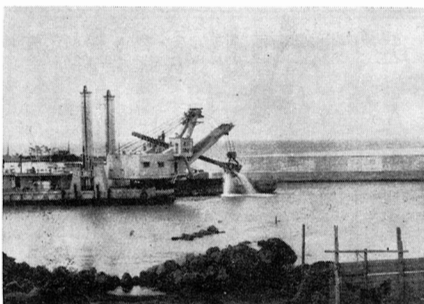
「一般工夫作品の部」

一位 沓 三浦静枝(玉蜀柄作工)

二位 安育フジエ(古ネクタイ利用クッション)

同 (空ビン利用如露)

港内を浚渫する宗谷号↓



港内に汚物を投げてもなりません

鳥民の一切の物資や、人の輸送また漁業基地として、はたしている港の大きな役わりを自覚し港を大切にしましょう。

港は、船の大切な家です。皆さんが、一日の仕事を終えて帰ってきた「楽しい我が家」に、きたない物が投げ込まれ、窓ガラスがわらわらうたりしたらどうでしょう。「魚の残骸」「ごみ」「不用な漁具、漁網」等を平気で投げる不心得な方がいます。このため港が浅くなり、多くの船の出入港に、定船に支障がでています。

国民年金だより

保険料が五〇円上がります

(四十四年一月から)

あなたに納めていただく保険料は、

老後や事故があったときに、杖とも柱ともなる年金で、あなたに支給するための重要な財源です。これほど大切なお金ですから、もし誰もが満足に保険料を納めなかつたらどうしよう。年金を受け取る際に、少ない額しか受けられないだけでなく、年金制度そのものの存在さえ危うくなりかねません。というのは、年金制度では、保険料を納める人の数や将来に年金を受け取る人の数、そして幸せな生活を保障する年金の額などを十分に検討し、みなさんの生活に無理のかけられない程度の額をきめているからです。

また、保険料はみなさんが納めるだけでなく、国も同じように納めているのです。つまり、あなたが今月分の保険料として二〇〇円を納めたら、同時に国も、その半分の一〇〇円をあなたの将来のために負担し、合せて三〇〇円が積み立てられます。

ところでみなさんは昭和四十四年一月分から保険料が五〇円上がることをご存じですか。みなさんと国とが協力して積み立てている保険料をもとにして支給される年金は、物価の変動や生活水準の向上に見合うように引き上げられることになっております。ということは、この年金の重要な財源である保険料も若干引き上げなければ

ならないということです。しかし、この保険料の引き上げも、あまり負担がかけられないよう納め忘れはありませんか。早くしないと大変



一名 利尻町に 設置される

精神薄弱者相談員の設置について

昭和四十三年八月一日より宗谷支庁管内に精神薄弱者相談員が二名設置されたところですが、そのうち利尻町に一名設置されました。北海道知事から委託嘱されましたのは現在沓形小学校教諭松村博子先生です。

仕事の内容は精神薄弱者の家庭における養育、生活等に関する相談に応じ、必要な指導助言(福祉

正しい運転 正しい歩行

ほんのちよつとした油断から

だれにも、交通事故の被害者にも加害者にもなる危険にさらされています。

人も車も交通規則を正しく守り、ゆずりあいの気持で事故防止につとめましょう。

交通事故をなくしましょう
交差点や横断歩道へさしかかったら、必ず徐行して、まわりの車や人に十分注意しましょう。

事務所、精神薄弱者更生相談所及び児童相談所が行なう専門的な相談指導を除く)を行なうこと。精神薄弱者の施設入所、就学、就職等に関し、関係機関へ連絡すること。精神薄弱者に対する援護思想の普及に努めること。その他前各号に附帯する業務を行なうことなどでありますが、地区に民生委員もおりますので、連絡してもよろしいです。設置の主旨等についての担当課係は、民生課社会係です。

だが、これに伴う保険料の引き上げも、最初は一〇〇円、四十四年一月から五〇円と二回に分けられ、みなさんの負担を少しでも軽くしようとしたわけですので、こうした点を十分にご理解下さい。

人が横断歩道をわたろうとしているときには、一時停止をして歩く人を安全に通してやりましょう。無理なスピードは事故のもとです。たとえ急いでいるときでも、きめられた速度で走りましょう。交通のはげしい場所では、常にまわりの人や車に注意して安全を確かめながら運転しましょう。

住宅の新築、増改築(10㎡以上)工事は 建築場所の市町村で手続きを



建築は許可を受けてから

建築物を工事するときの届出について

最近、町内で家屋の新築、増改築がさかんに行なわれ、この建築物の構造は建築基準法などにより制約があり、また港や都市計画の関係、道路用地など許可を必要とすることが多いので、建てる前には必ず役場の方へ相談して下さい。

◎歩行者は 道路をわたるときは、車の進行に充分注意し、運転者にはっきりわかるように手で合図してわたります。横断歩道は、歩く人のための安全地帯です。道路を横切るときには必ず横断歩道を正しくわたります。

道路へ急に飛びだしたり、斜め横断することは最も危険なことです。

選挙人名簿登録の 申し出について

せっかく選挙権をもっていないながら、選挙人名簿に登録されていなかったために投票することができなかつたという人があります。

選挙人名簿の登録は毎年、三月、六月、九月、十二月の四回行なうことになっており、有権者の申し出によって登録されることになっています。

いよいよ今年最後の登録の機会が十二月も、まじかにせまりましたので、次のような方は十二月二日の月曜日までに利尻町選挙管理委員会に登録の申出をして下さい。まず、今年の九月二日から十二月一日までに満二十才に達する人および達した人。それから満二十才以上で、ほかの市町村から住所を移転してきた人。そのほか今年の九月一日までに満二十才に達しているのにまだ選挙人名簿に登録されていない方も忘れずに十二月二日までに登録の申し出をすませましょう。

連載 保健婦メモ

シリーズ 3

香港カゼの予防法

恐れられていた新型インフルエンザ香港型(正式にはインフルエンザA香港型)がとうとう日本にやってきました。

香港では七月から八月にかけてこれが猛威をふるいました。

今度の香港カゼはA2型とは少し違った型のもので学者の間ではA3型かあるいはA2型の変種か、などといういろいろ議論されております。

いままで流行したインフルエンザのビルスとは、大きく構造が違いますので、これまでのワクチンの効果については疑問があり、新しい型ですからだれでも免疫をもっておらず、一度流行するとこれが大流行すると云われています。この予防法としてはインフルエンザの予防法としておきますと万が一インフルエンザにかかっても軽症で済みます。

接種の方法は、一週間の間隔で二回皮下に注射します。

予防注射を受けたあと一日ぐらし激しい活動、入浴、飲酒等をさし控えた方がよいでしょう。

また、注射した部位に発赤、はれ、痛みの起ること、軽い頭痛、発熱、全身のだるさなどが起る人もたまにはありますが、二三日で治るので心配はいりません。

アレルギーのある人、内臓に異

常のある人、病後の衰弱者などは、接種をひかえる必要があるので医師に相談して下さい。

インフルエンザは乳幼児、小学生、老人がかかる率が高く抵抗力の弱い年代がねらわれているので、病気に対する抵抗力を保つために、節制をして疲労を防ぐことが第一です。

疲労を防ぐにはなんと云っても十分な睡眠が大切ですので、次のことを守して下さい。

- 1 十二時間には必ず寝ること
 - 2 八時間は床についているようにすること
 - 3 夕食がすんでから寝るまでの間に二時間以上の休息をとること
 - 4 コーヒーやお茶は寝る前に飲まないようにする
 - 5 寝室は暗く、音はしや断して寝具は清潔なものを使いましょう
- またそのほかの予防法としては、ウガイ、乾布まきつ、冷水まきつ、人ごみに出ないことなど温度の変化に気をつけて下さい。
- インフルエンザにかかったならば早期に治療し完全に治るまで休養をとり、風呂などは熱が下つて完全に治ってからにし、他人に移さない努力をして下さい。
- また「マスク」はかぜを防ぐ効果はありますが、患者がビルスをまき散らさない効果はありません。
- インフルエンザにかかったならば医師の診察を受けましょう。
- 町ではこのインフルエンザの予防注射を十二月中旬に実施しますのでみなさんこそぞって受けましょう。

あき巢は留守をねらっています



わずかの間でも必ず戸締まりをしよう

年末の犯罪をなくそう

◇年末は、なにかとあわただしいものです。このあわただしさをうきをねらつて増えてくるのが、スリ、あき巢、ひったくりといった犯罪です。

特に、この時期には、詐欺や強盗など悪質な犯罪が多くなっています。いそがしさの中にも心を引きしめ、みんなで明るい年末を迎えるようにしましょう。

◇必ずカギをかけて外出しよう。

家を出るとき、カギをかけて出るのにはあたりまえのことですが「カギのかけ忘れ」となっています。家をあけるときは、たとえわずかな時間でも、必ずカギをかけて出るようにしましょう。

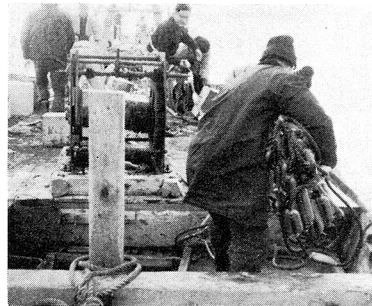
カギは、一つだけでなく、二つ以上かけるとさらに安心です。

◇スリに用心しよう

ハンドバックや買物かご、上着やズボンの外ポケットにさいふをむ

どうさに入れておくなど、たいせつなお金も、その持ち歩きにはあんがい無神経な人が多いものです。お金は肌身に近いところにしっかりしまっておきましょう。

特にスリにねらわれやすい乗り物の中、買い物の最中は注意しましょう。



延縄式昆布養殖風景

事業に助成

今後の成果が楽しみ

今年十月に杓形、仙法志の両漁

漁業者の創意と工夫で魅力ある漁村づくりを



豊かで住みよい漁村建設運動

みなさん納めま

11月30日は町民税3期

納期限内に納めま

写真提供

業協同組合が試験的に実施した「延縄式昆布養殖事業」に対し、町より助成することが決定し、事業が終了しました。

この延縄式昆布養殖事業というのは、現在実施している昆布礁の投入及び岩礁爆破等の漁場改良造成方法と同じで、合成繊維ロープ浮子使用によるもので、道南方面で実施し成功しており、町内においても今後の成果が楽しみです。

道夫一家 工藤 健



い致します。
 閲覧日程は、毎月第一日曜日と
 第三日曜日の午後一時より四時ま
 で行います。

公民館で読書をどうぞ 毎月第1・第3日曜日

公民館は皆さんの
 の茶の間として、
 また、産業、経済
 文化等研修の場と
 して利用され、年
 を追うごとに理解
 が深まって来てお
 りますが、併せて
 図書を活用され
 公民館に一層親し
 んで戴くようお願
 い致します。

利尻町公民館の図書も多勢の方
 から献本をして戴いたり、購入し
 たり致しまして約六百冊の蔵書が
 揃いました。今まで、この整理が
 出来ないため図書閲覧をしてい
 せんでしたが、こ
 のたび、分類、カ
 ードの添付等を致
 しまして住民の皆
 さんに愛読し、大
 いに利用して戴く
 ことになりました。

成人の日は国民年金加入の日です



手続きは簡単
 役場に印鑑を持参するだけです

昭和四十四年成人式について

(教育委員会)

一月十五日は成人の日です。
 成人の日とは、満二十才に達し
 た方々が、いよいよ親の保護を離
 れ、法的にも一人前の社会人とし
 て認められる意義深い日でありま
 す。
 昭和四十三年は、満年齢に調整
 のため成人式を中止致しましたが
 今年は教える二十才で、当然該当
 者であった方々は、明年一月十五

日成人式をむかえることになりま
 す。
 利尻町では、この成人になられ
 た方々が、より立派な社会人とし
 て活躍されるよう祝福、激励する
 ため、ご招待して成人の式を行
 います。該当される方は、昭和二十
 三年一月一日より昭和二十四年一
 月十五日までに生まれた利尻町に
 住所を有する方々です。
 教育委員会では、この調査を進
 んでおりますので名簿もれのない
 ようお問合せ下さい。

年末年始郵便貯金 増強運動の実施

郵政省では、十一月一日から明
 年一月三十一日までの三ヶ月間一
 年未始郵便貯金増強運動」を全
 國的に展開します。この運動は、
 貯蓄のある明るく健全な家庭生活
 を築くため、ボーナスなどの計画
 貯蓄を呼びかけるとともに、郵便
 貯金が国の財政投融資計画の重要
 な原資として、住みよい町づくり、
 国づくりのため、各方面から寄せ
 られている期待に応えようとする

ものです。
 郵便貯金は、本年度、八千億円
 という増加目標額を掲げ、八月末
 現在で四千四百二億円、目標達成
 額五十パーという成績を収め、同月
 現在の貯金総額は、四兆四千九百
 七十六億円となっています。
 この運動期間は、年間を通じて
 最もお金の動きのほげしい時期
 で、全国約二万の郵便局を通じ、
 漁家の収入代金、勤労者のボーナ
 ス、商工業者の各種決済金、余剰
 金などの貯金化をすすめて、貯蓄の
 総仕上げを呼びかけるものです。

戸籍の窓口から

- ◎出産届 十四日以内に
 自十月一日
 至十一月十日
- ▼死亡届 七日以内に
- ◎出産おめでとうございます
 出生者氏名 父 続柄 住所
 佐々木正光 武夫 長男 住町
- ◎結婚おめでとうございます
 星田 正人 芳勝 長男 長浜
 森下 佳仁 佳幸 長男 長浜

- ◎結婚おめでとうございます
 岩島 雄一 計彦 長男 泉町
 遠藤奈津子 健次 長女 仙法志本町
- ◎結婚おめでとうございます
 梅崎力太郎 種富町
 八幡レイ子 種富町
 津田 和子 本町
 今山 和子 本町
 多々見和三 新湊
 中西 夕子 新湊
 平田 弘子 本町
 滝沢 弘子 本町

- ▲謹んでおくりやみ申し上げます
 鈴木 吉 才 泉町
 森原 タマ 六一才 新湊
 清野 みつ 六九才 神居
 佐々木万次郎 七二才 本町
 松原 梅子 四八才 緑町
 池端 重吉 六五才仙法志本町
 山脇松之助 八一才
- ▲閏
 小松 愛子 新湊
 岡本 一民 緑町
 菊池 光子 緑町
 星田 芳勝 仙法志本町
 菅野美代江
 竹島 武美 元村
 菊地 朱美 元村
 須崎 恒夫 御崎
 滝本 淑子 御崎
 藤井 敏幸 元村
 井田ひろ子

なかつたという人があります。
 選挙人名簿の登録は毎年、三
 月、六月、九月、十二月の四回行
 なうことになっており、有権者の
 申し出によって登録されることに
 なっています。
 いよいよ今年最後の登録の機会
 で十二月も、まじかにせまりまし
 たので、次のような方は十二月二
 日の月曜日までに利尻町選挙管理
 委員会に登録の申出をして下さい
 ます。今年九月二日から十二

発行
 昭和43年11月20日
 発行者 利尻町役場
 編集 総務課企画係
 印刷 利礼資材KK